

**UCHWAŁA NR XXI/10/18
RADY GMINY ZBÓJNA**

z dnia 19 marca 2018 r.

**w sprawie aktualizacji Gminnej Strategii Rozwiązywania Problemów Społecznych
Gminy Zbójna na lata 2014-2022**

Na podstawie art. 18 ust. 2 pkt 15 ustawy z dnia 8 marca 1990 roku o samorządzie gminnym (Dz. U. z 2017 r. poz. 1875, poz. 2232, z 2018 r. poz. 130), oraz art. 17 ust. 1 pkt 1 ustawy z dnia 12 marca 2004 r. o pomocy społecznej (Dz. U. z 2017 r. poz. 1769, poz. 1985) uchwala się co następuje:

§ 1. Przyjmuje się Gminną Strategię Rozwiązywania Problemów Społecznych Gminy Zbójna na lata 2014-2022 w brzmieniu określonym w załączniku do niniejszej uchwały.

§ 2. Traci moc uchwała Nr XVI/17/17 Rady Gminy Zbójna z dnia 9 marca 2017 r. w sprawie przyjęcia Gminnej Strategii Rozwiązywania Problemów Społecznych Gminy Zbójna na lata 2014-2022.

§ 3. Wykonanie niniejszej uchwały powierza się Wójtowi Gminy Zbójna.

§ 4. Uchwała wchodzi w życie z dniem podjęcia.

Przewodniczący


Andrzej Lemański

GMINA ZBÓJNA

**GMINNA STRATEGIA
ROZWIĄZYWANIA PROBLEMÓW
SPOŁECZNYCH GMINY ZBÓJNA
NA LATA 2014 - 2022**

2018

Spis treści :

I. WSTĘP	4
II CEL I PROCES TWORZENIA STRATEGII	5
III DIAGNOZA ŚRODOWISKA SPOŁECZNEGO	7
3.1. Charakterystyka gminy	7
3.1.1. Sytuacja demograficzna.....	7
3.1.2. Sytuacja gospodarcza.....	10
3.1.3. Edukacja.....	13
3.1.4. Zdrowie i opieka zdrowotna	15
3.1.5. Bezpieczeństwo publiczne.....	17
3.2. Sytuacja gminy w zakresie problemów społecznych	18
3.2.1. Bezrobocie	20
3.2.2. Niepełnosprawność i długotrwała choroba.	22
3.2.3. Bezradność w sprawach opiekuńczych i wychowawczych	23
3.2.4. Alkoholizm	24
3.2.5. Ubóstwo	25
IV. ANALIZA SWOT	26
Mocne strony	26
Słabe strony.....	27
Szanse	28
Zagrożenia	29
Wnioski	29
V. CELE STRATEGICZNE I PROGRAMY DZIAŁANIA	31
5.1 Misja i Wizja.....	31
WIZJA JEST KONCEPCJĄ PRZYSZŁOŚCI GMINY OPRACOWANĄ PRZEZ SPOŁECZNOŚĆ.	31
Obszary problemowe	32
5.2. Cele strategiczne (na podstawie analizy SWOT)	32
VI. ASPEKTY FINANSOWE I MONITORING STRATEGII	41

Spis tabel

TABELA 1: GOSPODARSTWA AGROTURYSTYCZNE W GMINIE ZBÓJNA	13
TABELA 2: LICZBA DZIECI UCZĄCYCH SIĘ W SZKOŁACH W GMINIE ZBÓJNA	14
TABELA 3: KADRA PEDAGOGICZNA	15
TABELA 4: POWODY PRYZNANEJ POMOCY PRZEZ GMINNY OŚRODEK POMOCY SPOŁECZNEJ	19
TABELA 5: POMOC PRYZNANA PRZEZ GMINNY OŚRODEK POMOCY SPOŁECZNEJ	19
TABELA 6: POMOC PRYZNANA RODZINOM I OSOBOM Z POWODU BEZROBOCIA W GMINIE ZBÓJNA W LATACH 2012 – 2016	21
TABELA 7 : STRUKTURA BEZROBOTNYCH NA DZIEŃ 31 GRUDNIA 2016 ROKU.	22

I. WSTĘP

W myśl art. 17 ust. 1 pkt 1 ustawy z dnia 12 marca 2004 r. o pomocy społecznej (Dz. U. z 2013 poz. 182): do zadań własnych gminy o charakterze obowiązkowym należy opracowanie i realizacja gminnej strategii rozwiązywania problemów społecznych ze szczególnym uwzględnieniem programów pomocy społecznej, profilaktyki i rozwiązywania problemów alkoholowych i innych, których celem jest integracja osób i rodzin z grup szczególnego ryzyka.

Gminna Strategia Rozwiązywania Problemów Społecznych na lata 2014 – 2022 ma istotne znaczenie dla realizacji lokalnej polityki społecznej. Polityka społeczna jest realizowana przez wiele polityk szczegółowych tj. politykę emerytalno-rentową, pomocy społecznej, ochrony zdrowia, zatrudnienia, mieszkaniową.

Polityka społeczna realizowana przez samorząd powinna być dostosowana do strategii rozwiązywania problemów społecznych i z nimi konfrontowana.

Realizacja określonych zadań powinna odbywać się przy udziale szerokiego forum społecznego, dzięki czemu nie jedna instytucja a cała społeczność czuje się odpowiedzialna za osiągnięcie celów strategii. Pomoc organizują organy administracji rządowej i samorządowej, współpracując z organizacjami społecznymi, kościołem katolickim, innymi kościołami, związkami wyznaniowymi, fundacjami, stowarzyszeniami, pracodawcami oraz osobami fizycznymi i prawnymi.

Rodzaj, forma i rozmiar świadczenia powinny być odpowiednie do uzasadniających przesłanek udzielenia pomocy. Takie świadczenie powinno służyć umacnianiu rodziny. Potrzeby osób i rodzin powinny zostać uwzględnione, jeżeli odpowiadają celom i możliwościom pomocy społecznej.

Ciągle niewystarczające środki przeznaczone na pomoc społeczną zmuszają do poszukiwania jak najefektywniejszych metod działania na rzecz osób i rodzin wymagających wsparcia. Zadaniem Gminnego Ośrodka Pomocy Społecznej jest udzielanie takiej pomocy osobom i rodzinom, która umożliwiłaby samodzielną egzystencję, dała szansę zaspokojenia podstawowych potrzeb, stworzyła możliwości rozwoju.

Ponadto w warunkach stałego ograniczenia środków finansowych przeznaczonych na pomoc społeczną należy wzmocnić działania o charakterze niefinansowym.

II CEL I PROCES TWORZENIA STRATEGII

Strategia rozwiązywania problemów społecznych Gminy Zbójna jest długofalowym programem wyznaczającym główne kierunki działań mających na celu zapewnienie mieszkańcom gminy odpowiednią jakość życia. Strategia proponuje przede wszystkim zadania, które stanowią wyzwanie dla całej społeczności lokalnej i instytucji działających na polu polityki społecznej w gminie. Tworzy warunki do partnerstwa i współpracy w okresie ośmiu lat realizacji ułatwi władzom gminy formułowanie zadań do realizacji w ramach funduszy strukturalnych Unii Europejskiej. Podstawę prawną dla opracowania strategii stanowi art. 17 ust. 1 pkt 1 ustawy z dnia 12 marca 2004 r. o pomocy społecznej (Dz. U. z 2013, poz. 182), który brzmi: do zadań własnych gminy o charakterze obowiązkowym należy opracowanie i realizacja gminnej strategii rozwiązywania problemów społecznych ze szczególnym uwzględnieniem programów pomocy społecznej, profilaktyki i rozwiązywania problemów alkoholowych i innych, których celem jest integracja osób i rodzin z grup szczególnego ryzyka.

Na polu polityki społecznej zastosowanie mają także inne ustawy:

1. Ustawa z dnia 24 kwietnia 2003 r. o działalności pożytku publicznego i o wolontariacie (t.j. Dz. U. z 2010 r. Nr 234, poz. 1536 z późn. zm.),
2. Ustawa z dnia 13 czerwca 2003 r. o zatrudnieniu socjalnym (t.j. Dz. U. z 2011 r. Nr 43, poz. 225 z późn. zm.),
3. Ustawa z dnia 20 kwietnia 2004 r. o promocji zatrudnienia i instytucjach rynku pracy (Dz. U. z 2013 r., poz. 674 z późn. zm.),
4. Ustawa z dnia 26 października 1982 r. o wychowaniu w trzeźwości i przeciwdziałaniu alkoholizmowi (t.j. Dz. U. z 2012 r. poz. 1356 z późn. zm.),
5. Ustawa z dnia 27 sierpnia 1997 r. o rehabilitacji zawodowej i społecznej oraz zatrudnianiu osób niepełnosprawnych (t.j. Dz. U. z 2011 r. Nr 127, poz. 721 z późn. zm.),
6. Ustawa z dnia 29 lipca 2005 r. o przeciwdziałaniu narkomanii (t.j. Dz. U. z 2012 r. poz. 124).
7. Ustawa z dnia 29 lipca 2005 r. o przeciwdziałaniu przemocy w rodzinie (Dz. U. z 2005 r. Nr 180 poz. 1493).

Spełnienie oczekiwań w zakresie rozwiązywania problemów społecznych wymaga podejmowania wielu działań strategicznych.

Potrzeba opracowania niniejszego dokumentu wynika z rosnących w gminie zagrożeń, które rodzi ubóstwo oraz inne negatywne zjawiska społeczne. Trudna sytuacja na rynku pracy, spadek zamożności mieszkańców gminy, pogłębiające się ubożenie sprzyja zwiększeniu skali zjawiska patologii i marginalizacji grup społecznych.

Zidentyfikowane na podstawie diagnozy problemy społeczne, utrzymujące się bezrobocie, ubóstwo, kryzys rodziny, niepełnosprawność, bezdomność, uzależnienia wymagają wprowadzenia skutecznych metod aktywnego przeciwdziałania. Stworzenie spójnego systemu współpracy podmiotów realizujących zadanie w zakresie pomocy społecznej, edukacji, ochrony zdrowia, bezpieczeństwa publicznego i innych dziedzin życia zagwarantuje kompleksowość i efektywność podejmowanych działań.

Przejawem takiego podejścia to troska o najbiedniejszych, zapewnienie równości szans w dostępie do podstawowych usług i stworzenie przyjaznej gminy w sferze społecznej.

Efektem wypracowanej strategii będzie funkcjonalna społeczność i zaradni obywatele. Po dokonaniu zdiagnozowanych problemów społecznych wyodrębniono:

- przeciwdziałanie bezrobociu oraz aktywizacja lokalnego rynku pracy,
- poprawa stanu zdrowia i związanej z nim jakości życia mieszkańców gminy,
- ochrona standardu życia i poprawa funkcjonowania osób starszych,
- profilaktyka i rozwiązywanie problemów alkoholowych i narkomanii,
- wyrównywanie szans i przeciwdziałanie wykluczeniu społecznemu osób niepełnosprawnych i chorych,
- skuteczny system zapobiegania marginalizacji grup społecznych, w tym osób bezdomnych, opuszczających zakłady karne oraz innych zagrożonych wykluczeniem społecznym.

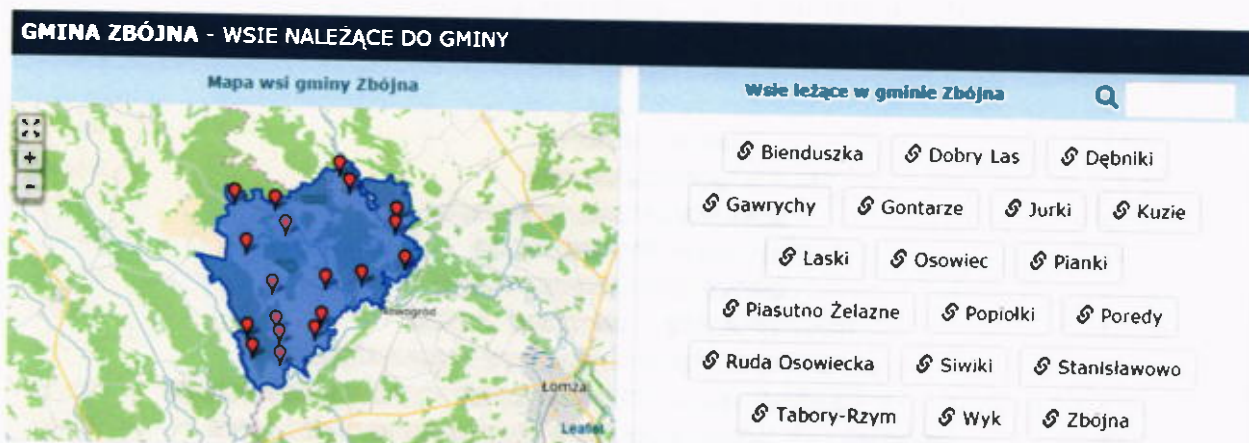
W związku z powyższym Zarządzeniem Wójta Gminy Zbójna Nr 7/14 z dnia 3 lutego 2014 roku powołany został Zespół ds. Opracowania Gminnej Strategii Rozwiązywania Problemów Społecznych Gminy Zbójna na lata 2014 - 2022. W związku ze zmieniającą się sytuacją społeczną w gminie, zmieniającą się sytuacją społeczno-gospodarczą w Polsce, istnieje konieczność dokonywania aktualizacji strategii rozwiązywania problemów społecznych w gminie. W przypadku takiej potrzeby strategia ma charakter otwarty. Przewiduje się również monitoring strategii, który pozwoli sprawdzać realizację przyjętych założeń.

III DIAGNOZA ŚRODOWISKA SPOŁECZNEGO

3.1. Charakterystyka gminy

Gmina Zbójna położona jest w województwie podlaskim (w jego zachodniej części), w powiecie łomżyńskim pomiędzy rzekami: Narwią, Pisą i Szkwą w pobliżu trasy komunikacyjnej 61 prowadzącej z Warszawy do Łomży przy drodze wojewódzkiej krajowej nr 645 Łomża – Myszyniec – Szczytno – Olsztyn. Odległość do Białegostoku 110 km, Łomży – 25 km, Warszawy – 150 km.

Sąsiaduje z gminami wchodzącymi w skład powiatu łomżyńskiego: Nowogród, Miastkowo, Mały Płock oraz gminami: Kolno i Turośl wchodzącymi w skład powiatu kolneńskiego. Od zachodu graniczy z gminami województwa mazowieckiego.



3.1.1. Sytuacja demograficzna.

Gmina Zbójna ma 4 236 mieszkańców, z czego 49,0% stanowią kobiety, a 51,0% mężczyźni. W latach 2002-2016 liczba mieszkańców zmalała o 5,0%. Średni wiek mieszkańców wynosi 40,0 lat i jest porównywalny do średniego wieku mieszkańców województwa podlaskiego oraz porównywalny do średniego wieku mieszkańców całej Polski.

Mieszkańcy gminy Zbójna zawarli w 2015 roku 31 małżeństw, co odpowiada 7,2 małżeństwom na 1000 mieszkańców. Jest to znacznie więcej od wartości dla województwa podlaskiego oraz znacznie więcej od wartości dla Polski. W tym samym okresie odnotowano 1,1 rozwodów przypadających na 1000 mieszkańców. 29,8% mieszkańców gminy Zbójna jest stanu wolnego, 56,8% żyje w małżeństwie, 2,2% mieszkańców jest po rozwodzie, a 10,2% to wdowy/wdowcy.

Gmina Zbójna ma ujemny przyrost naturalny wynoszący -32. Odpowiada to przyrostowi naturalnemu -7,5 na 1000 mieszkańców gminy Zbójna. W 2015 roku urodziło się 25 dzieci, w tym 44,0% dziewczynek i 56,0% chłopców. Średnia waga noworodków to 3 460 gramów. Współczynnik dynamiki demograficznej, czyli stosunek liczby urodzeń

żywych do liczby zgonów wynosi 0,90 i jest porównywalny do średniej dla województwa oraz nieznacznie mniejszy od współczynnika dynamiki demograficznej dla całego kraju.

W 2013 roku 41,2% zgonów w gminie Zbójna spowodowanych było chorobami układu krążenia, przyczyną 22,5% zgonów w gminie Zbójna były nowotwory, a 8,4% zgonów spowodowanych było chorobami układu oddechowego. Na 1000 ludności gminy Zbójna przypada 13.31 zgonów. Jest to znacznie więcej od wartości średniej dla województwa podlaskiego oraz znacznie więcej od wartości średniej dla kraju.

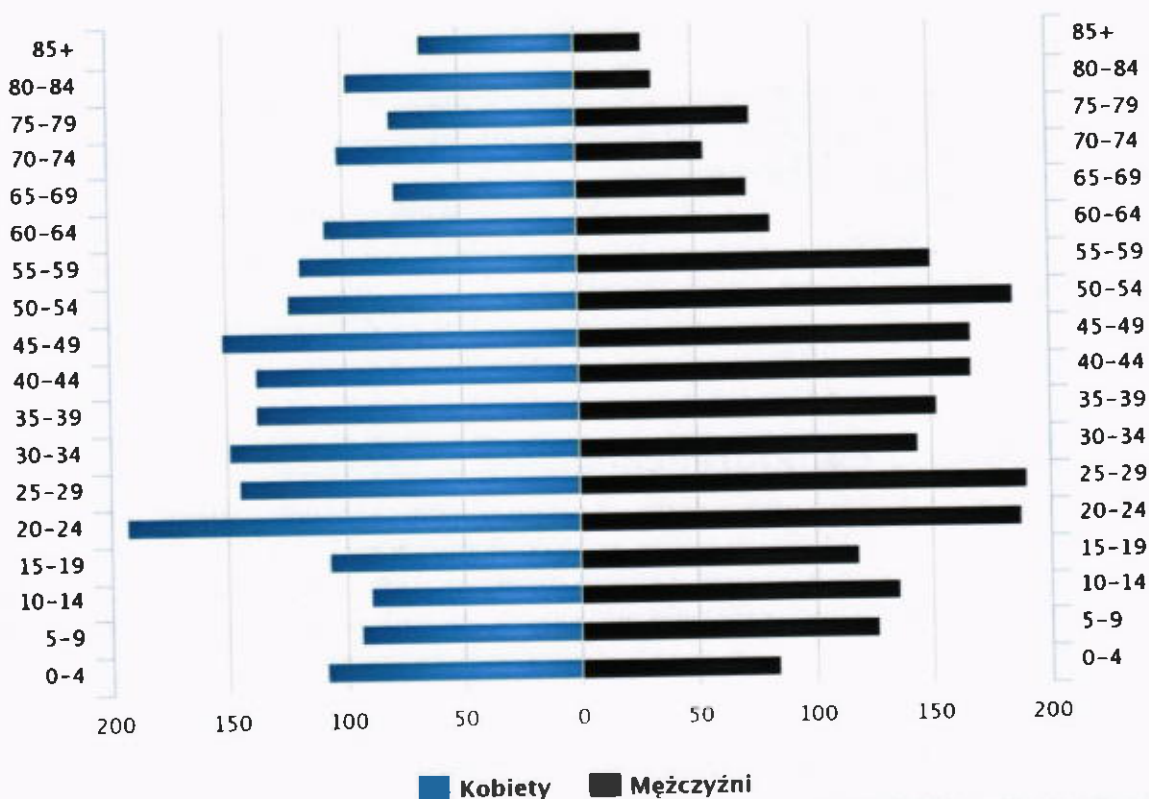
W 2015 roku zarejestrowano 38 zameldowań w ruchu wewnętrznym oraz 47 wymeldowań, w wyniku czego saldo migracji wewnętrznych wynosi dla gminy Zbójna -9. W tym samym roku 0 osób zameldowało się z zagranicy oraz zarejestrowano 0 wymeldowań za granicę - daje to saldo migracji zagranicznych wynoszące 0.

63,1% mieszkańców gminy Zbójna jest w wieku produkcyjnym, 18,1% w wieku przedprodukcyjnym, a 18,7% mieszkańców jest w wieku poprodukcyjnym.

Read more: http://www.polskawliczbach.pl/gmina_Zbojna#ixzz4Xbdm5nG8

Piramida wieku mieszkańców gminy Zbójna, 2015

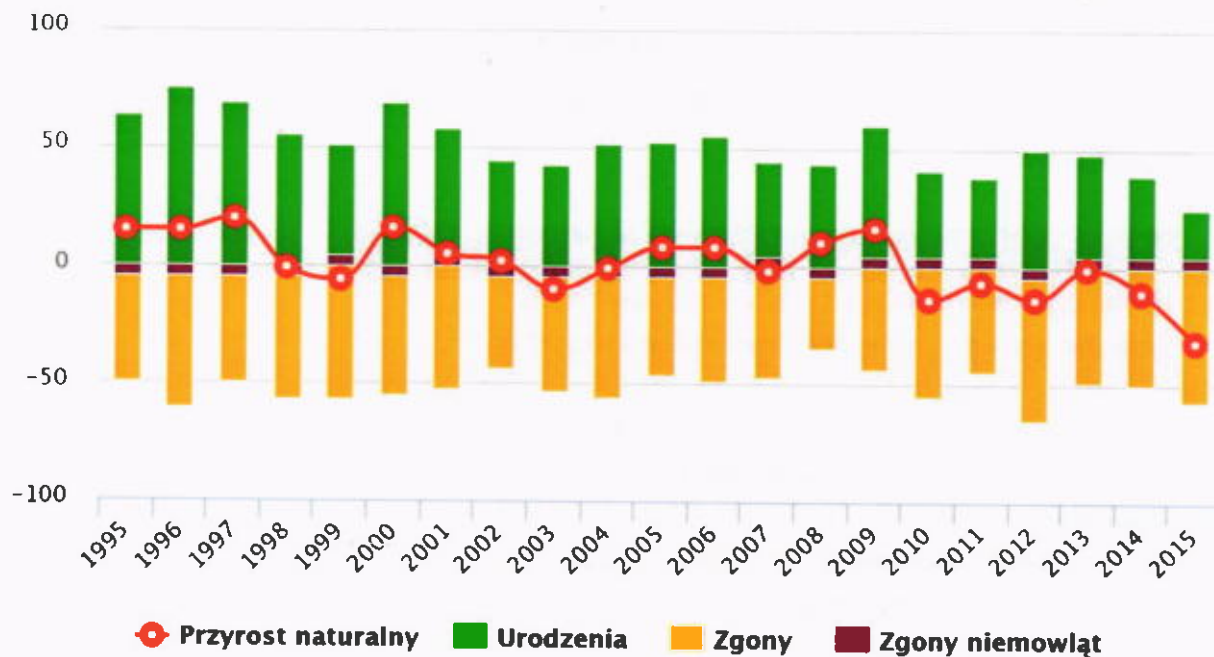
(Źródło: GUS)



www.polskawliczbach.pl

Przyrost naturalny w latach 1995–2015 w gminie Zbójna

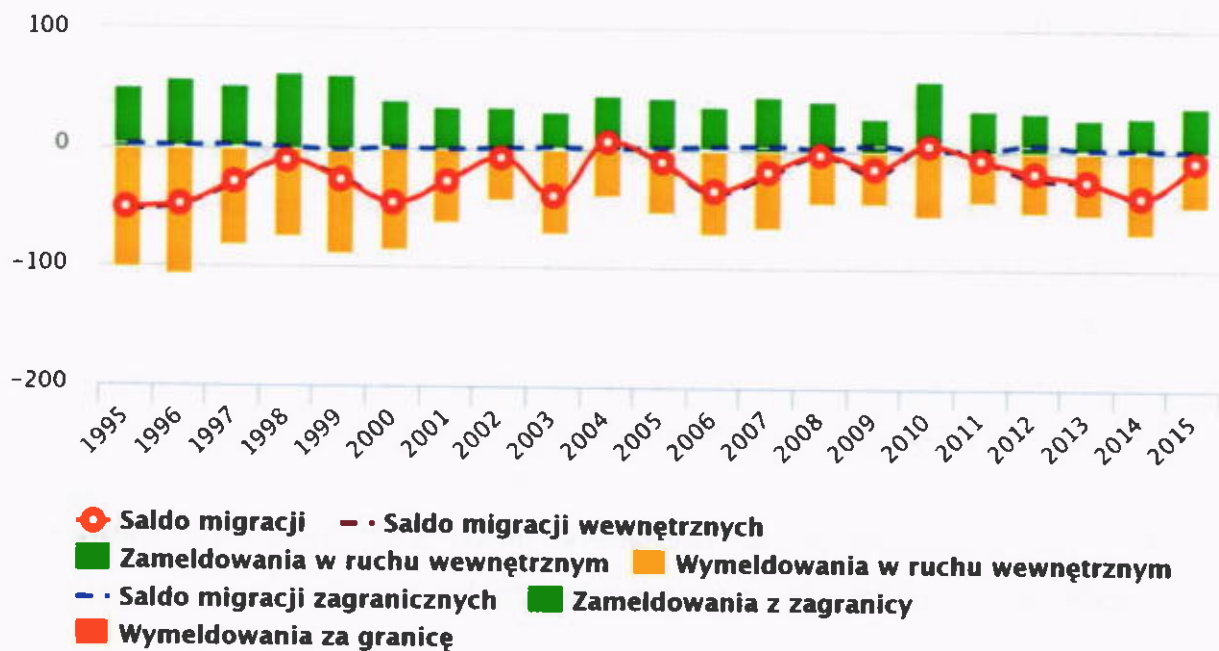
(Źródło: GUS)



www.polskawliczbach.pl

Migracje na pobyt stały w latach 1995–2014 5 gminie Zbójna

(Źródło: GUS)



www.polskawliczbach.pl

3.1.2. Sytuacja gospodarcza

Infrastruktura

W Zbójnej ze zbiorczej sieci wodociągowej korzysta 717 mieszkańców. Trwają prace związane z rozbudową sieci wodociągowej na terenie gminy. Cała gmina jest strefonizowana.

GOSPODARKA ŚCIEKOWA	
Liczba oczyszczalni ścieków w gminie w 2015 r. wyniosła: -	
Liczba ludności korzystającej z oczyszczalni ścieków wyniosła:	
w gminie	-
w powiecie	10741
Gromadzenie i wywóz nieczystości ciekłych w 2015 r.	
- instalacje i urządzenia:	
zbiorniki bezodpływowe	894
oczyszczalnie przydomowe	60

http://bialystok.stat.gov.pl/vademecum/vademecum_podlaskie/portrety_gmin/powiat_lozynski/gmina_zbojna.pdf

Gospodarka

Gmina Zbojna jest jedną z najmniej uprzemysłowionych gmin w województwie podlaskim. W gminie Zbojna prosperuje 138 podmioty gospodarcze. Działalność produkcyjna prowadzona jest przez Nadleśnictwo Nowogród w Dębnikach, piekarnię w Zbójnej, tartak, stolarnię, ślusarstwo. Ponadto w Zbójnej prowadzona jest produkcja łubianek i opakowań drewnianych oraz innych wyrobów z łuszczy i drewna.

Do istotnych elementów systemu gospodarczego w gminie należy zaliczyć rolnictwo, które jest dominującym działem gospodarki w większości związanym z sektorem prywatnym, 99,90% gruntów stanowią indywidualne gospodarstwa rolne, pozostałe 0,10% jest własnością gminy. Na terenie gminy funkcjonuje 1497 indywidualnych gospodarstw rolnych łącznie z użytkownikami działek rolnych.

**PODMIOTY GOSPODARKI NARODOWEJ W REJESTRZE
REGON W 2015 R.**

	Powiat	Gmina
Ogółem	3013	204
w tym w sektorze: rolniczym	198	25
przemysłowym	313	13
budowlanym	583	45
na 10 tys. ludności	586	480
Osoby fizyczne prowadzące działalność gospodarczą na 10 tys. ludności	472	390

http://bialystok.stat.gov.pl/vademecum/vademecum_podlaskie/portrety_gmin/powiat_lomzynski/gmina_zbojna.pdf

Kultura, rozrywka, sport

Popularyzacją kultury zajmuje się Gminny Ośrodek Kultury w Zbójnej. W połowie maja i w ostatnią niedzielę września co roku odbywają się w Zbójnej imprezy ludowe, podczas których prezentowany jest kurpiowski śpiew, taniec, gadki i teatr obrzędowy.

Gminny Ośrodek Kultury za swoją działalność został uhonorowany tytułem „Kurpika 2004”, przyznawanym za szczególne osiągnięcia związane z kultywowaniem tradycji kurpiowskich. Projekt „Rozśpiewane Kurpie, czyli ocalić od zapomnienia ochrona tożsamości kulturowej Gminnym Ośrodkiem Kultury w Zbójnej wydał folder promujący historię, kulturę i obrzędy kurpiowskie. Gmina Zbojna posiada silne związki z tradycją kurpiowską. Rokrocznie Gminny Ośrodek Kultury we współpracy ze szkołami z terenu Gminy Zbojna organizuje konkurs "Rozmaitości wielkanocne". Konkurs z biegiem lat rozwijał się obejmując cały region Puszczy Zielonej a sam przegląd przerodził się w dużą imprezę folklorystyczną. Niedziela Palmowa na Kurpiach stała się elementem dziedzictwa kulturowego tego regionu, do którego przywiązuje się szczególną wagę. Ponadto w gminie odbywa się wiele imprez ludowych między innymi „Regionalny Przegląd Kapel, Śpiewaków i Gawędziarzy Ludowych”, jak również „Jesienne Prezentacje Kulturalne”, tradycyjne kolędowanie „Z gwiazdą” i „Herody” we wszystkich miejscowościach Gminy Zbojna.

W Gminie Zbojna mieszka wielu twórców ludowych-rękodzielników: rzeźbiarze, hafciarki, tkaczki, plecionkarze, wycinankarki, twórcynie plastyki obrzędowej – wykonujące bukiety, pisanki, palmy i różne inne ozdoby. Region Kurpiowski uznany jest

powszechnie za jeden z najbogatszych i najbardziej interesujących pod względem etnograficznym regionów Polski.

Walory turystyczne gminy

Czyste, nieskażone środowisko, bliskość rzek sprawia, że gmina posiada doskonałe warunki do rozwoju różnych form turystyki. Na tym terenie znaleźć można tereny doskonale nadające się do biwakowania. Można również skorzystać z usług gospodarstw agroturystycznych. Gmina słynie nie tylko z przyrody, ale i z kultury ludowej. Lokalni artyści zajmują się tkaniem na krosnach, rzeźbiarstwem, plecieniem koszy, czy też wycinaniem wycinanek kurpiowskich

Atrakcje przyrodnicze

Kurpiowska Puszcza Zielona.

Rezerваты przyrody:

Kaniston - typu leśnego, utworzony w 1984 roku w celu zachowania zwartego, naturalnego kompleksu olsów w Puszczy Kurpiowskiej.

Czarny Kąt - typu leśnego, utworzony w 1989 roku w celu zachowania zbiorowisk boru bruszniczowego i czerniczowego charakterystycznego dla Puszczy Kurpiowskiej.

Łokieć - typu leśnego, utworzony w 1989 roku w celu zachowania w stanie naturalnym zbiorowisk torfowisk typu niskiego i wysokiego oraz naturalnych zbiorowisk leśnych charakterystycznych dla Puszczy Kurpiowskiej

Meandrowy szlak wodny rzeki Pisy wiodący do Krainy Wielkich Jezior Mazurskich.

Cała gmina należy do obszaru chronionego krajobrazu.

Szlaki turystyczne:

- **trasa samochodowa** – początek swój bierze w miejscowości Dębniaki i przebiega przez Dobry Las, Poredy Siwki (gmina Zbójna), Cieciorzy, Potasie, Turośl, Ptaki (gmina Turośl), Zabiele, (gmina Kolno) i kończy się w Kolnie – długość 47 km,
- **trasa piesza** – Morgowniki (gmina Nowogród) i przebiega przez Jurki, Dobry Las, rezerwat Łokieć, mogiła powstańców z 1863 roku (gmina Zbójna), rezerwat Tabory (woj. mazowieckie), Charubin, Krusza, Turośl, rezerwat Ciemny Kąt, Ieman, Zimna, Łacha, (gmina Turośl), Kozioł, most na Pisie, Wincenta (gm. Kolno) – długość 67 km,

- **trasa piesza** – Kuzie (gmina Zbójna), Cieciorzy, Krusza, (gmina Turośl), Serafin, Łyse (gmina Łyse),
- **trasa pieszo-rowerowa** – Łomża, Nowogród, Dębniaki, Dobry Las, Poredy, Cieciorzy, Turośl, Ptaki, Kozioł, Wincenta, szlak wodny Pisy i Narwi.

Zabytki:

1. Mogiła pułkownika Antoniego Wysockiego, ps. "Miecz", uczestnika walk Powstania Styczniowego w 1863 r. Mogiła położona jest na wzgórzu w lesie w pobliżu wsi Gontarze.
2. Cmentarz powstańców poległych w czasie Powstania Styczniowego w 1863 r.
3. Cmentarz wojenny z I wojny światowej w miejscowości Siwiki.
4. Kuzie - zespół kościoła parafialnego z plebanią i dzwonnica z 1921 r. Posiada on wartości kulturowe i zabytkowe.
5. Dobry Las - kościół parafialny zbudowany w 1919 r.
6. Zbójna - kościół parafialny wzniesiony w latach 1889 - 1908, zniszczony w 1915 r., odbudowany w 1923 r.
7. Kapliczki przydrożne.

Tabela 1: Gospodarstwa agroturystyczne w gminie Zbójna

Lp.	Nazwa gospodarstwa	Miejsce
1	Andrzej Serafin	Dobry Las

Źródło: Opracowanie własne na podstawie danych UG.

3.1.3. Edukacja

1142 mieszkańców gminy Zbójna jest w wieku potencjalnej nauki (3-24 lata) (w tym 536 kobiet oraz 606 mężczyzn). Według Narodowego Spisu Powszechnego z 2011 roku 9,2% ludności posiada wykształcenie wyższe, 1,0% wykształcenie policealne, 8,4% średnie ogólnokształcące, a 13,9% średnie zawodowe. Wykształceniem zasadniczym zawodowym legitymuje się 22,4% mieszkańców gminy Zbójna, gimnazjalnym 7,2%, natomiast 33,9% podstawowym ukończonym. 4,0% mieszkańców zakończyło edukację przed ukończeniem szkoły podstawowej. W porównaniu do całego województwa podlaskiego mieszkańcy gminy Zbójna mają znacznie niższy poziom wykształcenia. Wśród kobiet mieszkających w gminie Zbójna największy odsetek ma wykształcenie podstawowe ukończone (34,3%) oraz zasadnicze zawodowe (17,1%). Mężczyźni najczęściej mają wykształcenie podstawowe ukończone (33,5%) oraz zasadnicze zawodowe (27,6%).

15,8% mieszkańców gminy Zbójna w wieku potencjalnej nauki (3-24 lata) zalicza się do przedziału 3-6 lat - wychowanie przedszkolne (16,2% wśród dziewczynek i 15,3% wśród chłopców). Na tysiąc dzieci w wieku przedszkolnym 598 uczęszcza do placówek wychowania przedszkolnego. Na jedno miejsce w placówce wychowania

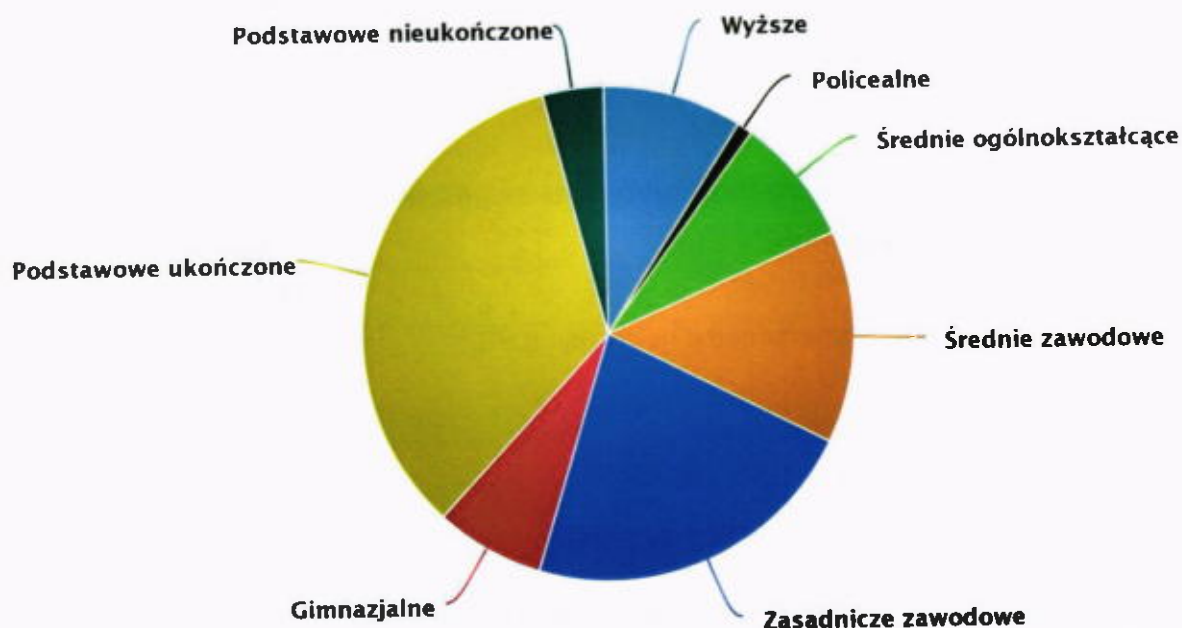
przedszkolnego przypada 0,00 dzieci w wieku przedszkolnym. W grupie wiekowej 3-24 lata na poziomie podstawowym (7-12 lat) kształci się 22,6% ludności (20,7% wśród dziewczyn i 24,3% wśród chłopków). Na 1 oddział w szkołach podstawowych przypada 14 uczniów. Współczynnik skolaryzacji brutto (Stosunek wszystkich osób uczących się w szkołach podstawowych do osób w wieku 7-12 lat) wynosi 82,96.

Wśród mieszkańców w wieku potencjalnej nauki 13,7% zalicza się do przedziału 13-15 lat - kształcenie na poziomie gimnazjalnym (12,5% wśród dziewczyn i 14,7% wśród chłopków). Na 1 oddział w szkołach gimnazjalnych przypada 21 uczniów. Współczynnik skolaryzacji brutto (Stosunek wszystkich osób uczących się w szkołach gimnazjalnych do osób w wieku 13-15 lat) wynosi 96,15. W grupie wiekowej 3-24 lata na poziomie ponadgimnazjalnym (16-18 lat) kształci się 14,6% mieszkańców (14,6% wśród dziewczyn i 14,7% wśród chłopków). W przedziale wiekowym odpowiadającym edukacji w szkołach wyższych (19-24 lat) znajduje się 33,4% mieszkańców gminy Zbójna w wieku potencjalnej nauki (36,0% kobiet i 31,0% mężczyzn).

Read more: http://www.polskawliczbach.pl/gmina_Zbojna#ixzz4XbkrIPBe

Poziom wykształcenia – Gmina Zbójna

(Źródło: Narodowy Spis Powszechny 2011)



www.polskawliczbach.pl

Tabela 2: Liczba dzieci uczących się w szkołach w gminie Zbójna

Klasa	Liczba uczniów			Ogółem
	Szkoła Podstawowa w Zbojnej	Szkoła Podstawowa w Kuziach	Szkoła Podstawowa w Dobrym Lesie	
Przedszkole	43	17	0	60
Klasa „0”	17	7	14	38
Klasa „I”	15	13	7	35

Klasa „II”	13	9	7	29
Klasa „III”	30	11	10	51
Klasa „IV”	18	12	6	36
Klasa „V”	17	16	11	44
Klasa „VI”	20	9	9	38
Gimnazjum				
Klasa „I”	37	0	0	37
Klasa „II”	46	0	0	46
Klasa „III”	52	0	0	52
Razem	308	94	64	466

Źródło: Informacja o stanie realizacji zadań oświatowych w Gminie Zbójna za rok szkolny 2016/2017.

Tabela 3: Kadra pedagogiczna

Stopień awansu zawodowego nauczycieli	Liczba nauczycieli
dplomowany	37
mianowany	9
kontraktowy	7
stażysta	2
Ogółem liczba nauczycieli	55

Źródło: Informacja o stanie realizacji zadań oświatowych w Gminie Zbójna za rok szkolny 2016/2017.

Jak wynika z przedstawionej tabeli dysponujemy wykształconą i doświadczoną kadrą pedagogiczną. Za zapewnienie prawidłowego procesu kształcenia i realizację programów nauczania w szkołach odpowiedzialni są dyrektorzy szkół i to oni prowadzą politykę kadrową w zakresie zatrudniania nauczycieli. Nie wszyscy nauczyciele pracują w pełnym wymiarze czasu pracy, co jest podyktowane zmniejszającą się ciągle liczbą oddziałów klasowych w szkołach.

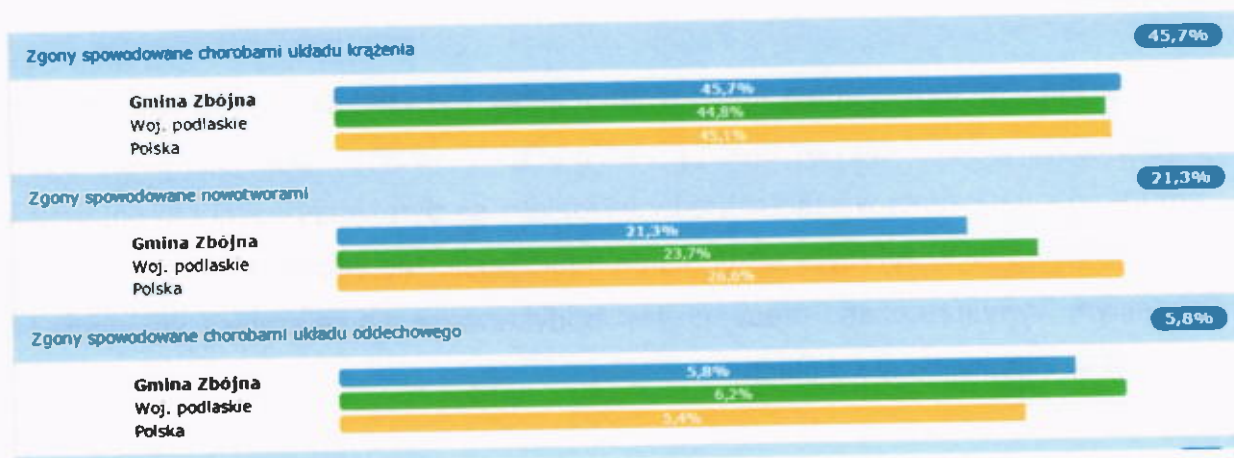
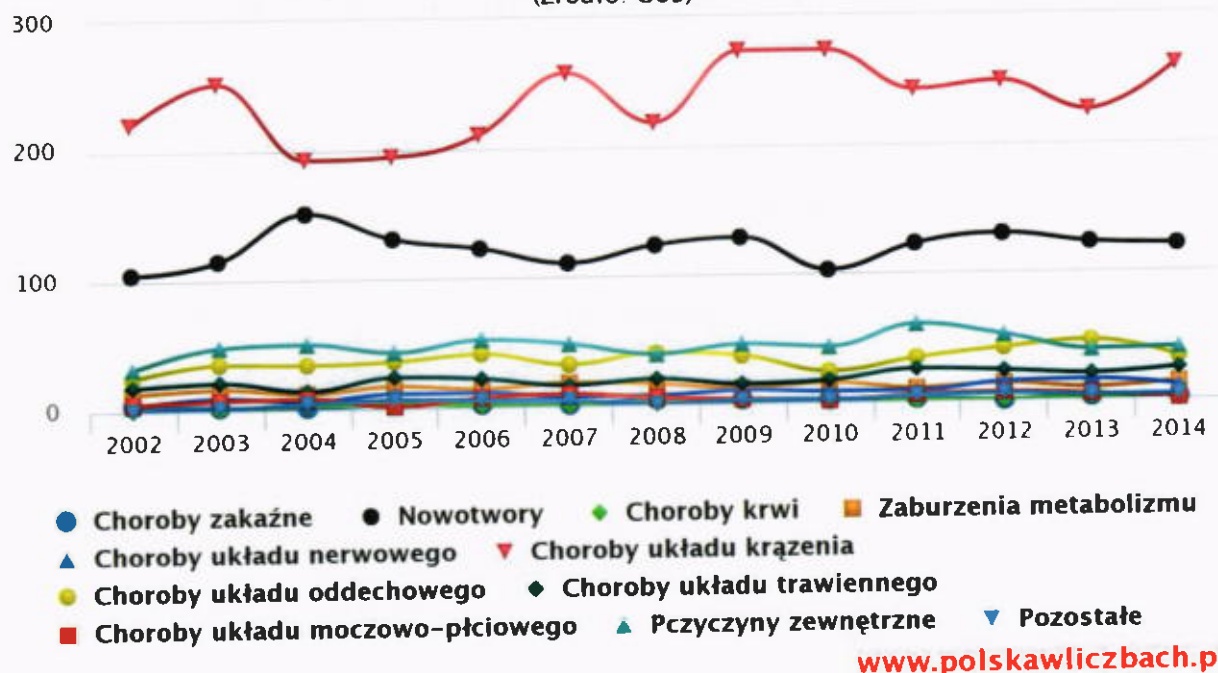
3.1.4. Zdrowie i opieka zdrowotna

Opieka zdrowotna jest jednym z bardzo ważnych czynników życia społecznego. Świadomość zdrowotna mieszkańców, wczesna profilaktyka w zakresie chorób najczęściej występujących na naszym terenie jest warunkiem zdrowego i wydolnego

społeczeństwa. Wielopłaszczyznowy system opieki zdrowotnej powinien obejmować wszystkich mieszkańców już od najmłodszych lat. Wykształcenie prozdrowotnych zachowań, zdrowych nawyków, właściwego odżywiania spowoduje zmniejszenie się liczby zachorowań na choroby cywilizacyjne.

Przyczyny zgonów w powiecie łomżyńskim w latach 2002 – 2014

(Źródło: GUS)



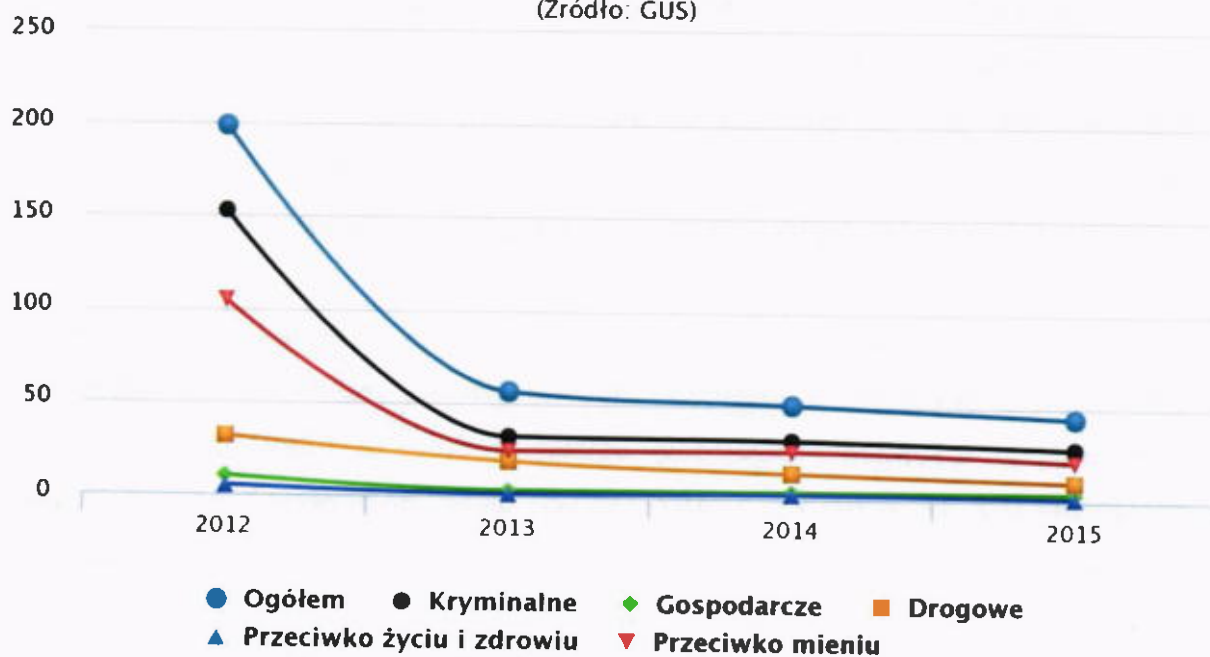
http://www.polskawliczbach.pl/gmina_Zbojna

3.1.5. Bezpieczeństwo publiczne.

Nadzór nad porządkiem i bezpieczeństwem w naszej gminie sprawują funkcjonariusze.

Przestępstwa stwierdzone (oszacowanie) w gminie Zbójna w latach 2012 – 2015

(Źródło: GUS)



www.polskawliczbach.pl



http://www.polskawliczbach.pl/gmina_Zbojna

3.2. Sytuacja gminy w zakresie problemów społecznych

Sytuacja gminy w zakresie problemów społecznych określona została na podstawie danych będących w posiadaniu Gminnego Ośrodka Pomocy Społecznej w Zbójnej wykorzystując dane ujęte w sprawozdaniu.

Identyfikacja problemów społecznych nie jest łatwą sprawą, wymaga rozpoznania wielu współzależności społecznych, analizy nie tylko jednostkowych losów mieszkańców, lecz zauważenia pewnych ogólnych trendów i zjawisk. W wyniku wnikliwej wielopłaszczyznowej analizy wyłoniono problemy najbardziej widoczne i mające niekorzystny wpływ na rozwój, integrację, sytuację życiową mieszkańców gminy.

Gminny Ośrodek Pomocy Społecznej w Zbójnej realizuje zadania własne gminy oraz zadania administracji rządowej zlecone gminie, wchodzące w zakres pomocy społecznej w rozumieniu przepisów ustawy z dnia 12 marca 2004 r. o pomocy społecznej (Dz. U. z 2013 poz. 182), innych ustaw dotyczących pomocy społecznej, przepisów wykonawczych wydanych na ich podstawie oraz uchwał Rady Gminy w Zbójnej.

Przedmiotem działania Gminnego Ośrodka Pomocy Społecznej jest umożliwienie osobom i rodzinom przezwyciężenie trudnych sytuacji życiowych, których nie są w stanie pokonać wykorzystując własne uprawnienia, zasoby i możliwości oraz zapobieganie powstawaniu tych sytuacji.

Właściwa diagnoza środowiska, w tym trudności natury fizycznej, psychicznej i społecznej, problemy socjalno-bytowe oraz wszelkie wynikające z tego konsekwencje – stanowią podstawę świadczenia wsparcia i stosownych form pomocy.

Do zadań Gminnego Ośrodka Pomocy Społecznej należy przyznawanie i wypłacanie zasiłków pieniężnych, udzielanie pomocy rzeczowej, schronienia, posiłku, ubrania – osobom tego pozbawionym, świadczenie usług opiekuńczych w miejscu zamieszkania, pokrywanie wydatków na świadczenia zdrowotne, sprawienie pogrzebu, opłacanie składek na ubezpieczenie emerytalne, rentowe i zdrowotne oraz częściowe pokrycie kosztów utrzymania dla osób umieszczonych w Domach Pomocy Społecznej oraz Rodzinnym Domu Pomocy w Dobrym Lesie, a także cały wachlarz form pomocy pozamaterialnej w ramach pracy socjalnej.

Praca socjalna jest rozumiana jako działalność zawodowa, kierowana na pomoc osobom i rodzinom we wzmacnieniu lub odzyskaniu zdolności do funkcjonowania

w społeczeństwie oraz tworzenie warunków sprzyjających temu celowi. Są to zadania złożone i trudne. Wymagają, bowiem uwzględnienia nie tylko aktualnych, doraźnych potrzeb osób i rodzin, lecz także włączenie się w realizację takiego modelu pomocy, który polega na mobilizowaniu osób i rodzin do aktywnego radzenia sobie z problemami przy maksymalnym wykorzystaniu lokalnego potencjału.

Tabela 4: Powody przyznanej pomocy przez Gminny Ośrodek Pomocy Społecznej

Powody przyznania pomocy	Liczba rodzin	Liczba osób w rodzinie
Ubóstwo	272	926
Bezdomność	3	13
Bezrobocie	120	360
Niepełnosprawność	58	135
Długotrwała choroba	68	172
Bezradność w sprawach opiekuńczych i wychowawczych	67	242
W tym: rodziny niepełne	16	47
rodziny wielodzietne	1	5
Zdarzenie losowe	0	0

Źródło: Sprawozdanie MPiPS-03 roczne z udzielonych świadczeń pomocy społecznej – pieniężnych w naturze i usługach za I – XII 2016 r.

Z powyższej tabeli wynika, że najczęściej o pomoc wnioskuje rodziny, w których występuje bezrobocie, niepełnosprawność, bezradność w sprawach opiekuńczych i wychowawczych. Te problemy powodują, że w tych rodzinach dominuje ubóstwo.

Tabela 5: Pomoc przyznana przez Gminny Ośrodek Pomocy Społecznej

Lata	2011	2012	2013	2014	2015	2016
Liczba rodzin	329	304	312	323	322	345
Kwota świadczeń ogółem	731 459	764 148	827 315	926 577	934 791	968 334

Źródło: Sprawozdania MPiPS-03 roczne z udzielonych świadczeń pomocy społecznej – pieniężnych w naturze i usługach za lata 2011 - 2016 r.

3.2.1. Bezrobocie

W gminie Zbójna na 1000 mieszkańców pracuje 43 osób. 44,8% wszystkich pracujących ogółem stanowią kobiety, a 55,2% mężczyźni. Bezrobocie rejestrowane w gminie Zbójna wynosiło w 2015 roku 14,8% (14,5% wśród kobiet i 15,1% wśród mężczyzn).

Przeciętne miesięczne wynagrodzenie brutto w gminie Zbójna wynosi 3 708,32 PLN, co odpowiada 89,30% przeciętnego miesięcznego wynagrodzenia brutto w Polsce. Wśród aktywnych zawodowo mieszkańców gminy Zbójna 137 osób wyjeżdża do pracy do innych gmin, a 27 pracujących przyjeżdża do pracy spoza gminy - tak więc saldo przyjazdów i wyjazdów do pracy wynosi -110.

72,2% aktywnych zawodowo mieszkańców gminy Zbójna pracuje w sektorze rolniczym (rolnictwo, leśnictwo, łowiectwo i rybactwo), 12,6% w przemyśle i budownictwie, a 13,0% w sektorze usługowym (handel, naprawa pojazdów, transport, zakwaterowanie i gastronomia, informacja i komunikacja) oraz 13,0% pracuje w sektorze finansowym (działalność finansowa i ubezpieczeniowa, obsługa rynku nieruchomości).

Szacunkowa stopa bezrobocia rejestrowanego w gminie Zbójna w latach 2004 – 2015

(Źródło: GUS)



BEZROBOCIE REJESTROWANE W GMINIE ZBÓJNA

Pracujący na 1000 ludności

43

i Bez pracujących w jednostkach budżetowych działających w zakresie obrony narodowej i bezpieczeństwa publicznego, osób pracujących w gospodarstwach indywidualnych w rolnictwie, duchownych oraz pracujących w organizacjach, fundacjach i związkach; bez podmiotów gospodarczych o liczbie pracujących do 9 osób, wg faktycznego miejsca pracy i rodzaju działalności.

Gmina Zbójna
Woj. podlaskie
Polska



Szacunkowa stopa bezrobocia rejestrowanego

14,8%

i Bezrobocie rejestrowane bywa definiowane w różny sposób. Najczęściej definiuje się stopę bezrobocia rejestrowanego jako stosunek liczby zarejestrowanych bezrobotnych do liczby ludności aktywnej ekonomicznie (zasobu siły roboczej danej populacji). Tak zdefiniowaną stopę bezrobocia rejestrowanego prezentujemy na tej stronie. Dane o bezrobociu na poziomie gmin są szacowane w oparciu o stopę bezrobocia rejestrowanego dla powiatu oraz porównanie stosunku liczby bezrobotnych do ogółu ludności w wieku produkcyjnym w powiecie i gminie.

Kobiety

14,5%

Mężczyźni

15,1%

Gmina Zbójna
Woj. podlaskie
Polska



Read more: http://www.polskawliczbach.pl/gmina_Zbojna#ixzz4Xbq31AZg

Tabela 6 : Pomoc przyznana rodzinom i osobom z powodu bezrobocia w gminie Zbójna w latach 2012 – 2016

Rok	Pomoc ogółem		Pomoc z powodu bezrobocia	
	Liczba osób którym przyznano świadczenia	Liczba osób w rodzinach	Liczba osób którym przyznano świadczenia	Liczba osób w rodzinach
2012	566	1122	141	493
2013	569	1105	155	536
2014	572	1100	130	435
2015	540	1029	124	372
2016	562	1077	120	360

Źródło: Sprawozdania MPiPS-03 roczne z udzielonych świadczeń pomocy społecznej – pieniężnych w naturze i usługach za lata 2012 - 2016 r.

Organizacją pośrednictwa pracy i poradnictwa dla bezrobotnych z terenu gminy zajmuje się Powiatowy Urząd w Łomży.

Tabela 7 : Struktura bezrobotnych na dzień 31 grudnia 2016 roku.

Wyszczególnienie	Ogółem	Kobiety	Mężczyźni	W tym z prawem do zasiłku		
				Ogółem	Kobiety	Mężczyźni
Ogółem	230	107	123	25	7	18
Poprzednio pracujące	162	68	94	25	7	18
W tym zwolnione z przyczyn zakładu pracy	1	1	0	0	0	0
Dotychczas nie pracujące	68	39	29	0	0	0
Bez kwalifikacji zawodowych	65	37	28	2	1	1
Bez doświadczenia zawodowego	83	46	37	0	0	0
Osoby w szczególnej sytuacji na rynku pracy						
Do 30 r. życia	102	48	54	6	1	5
Do 25 r. życia	57	25	42	3	1	2
Długotrwale bezrobotne	130	68	62	1	0	1
Powyżej 50 r. życia	38	11	27	5	1	4
Samotnie wychowujące co najmniej jedno dziecko do 6 r. życia	36	25	11	6	0	6
Niepełnosprawni	8	5	3	1	0	1

Źródło: Opracowanie własne na podstawie uzyskanej informacji z Powiatowego Urzędu Pracy w Łomży.

3.2.2. Niepełnosprawność i długotrwała choroba.

Niepełnosprawność i związane z nią zagrożenie wykluczeniem społecznym jest jednym z poważniejszych zjawisk i problemów współczesnej rzeczywistości. Powszechność zjawiska niepełnosprawności (około 15 % populacji) wymaga od poszczególnych państw podejmowania zdecydowanych, kompleksowych działań profilaktycznych – zmierzających do zapobiegania powstawaniu niepełnosprawności oraz rewalidacji – dotyczącej łagodzenia jej skutków w psychicznej, fizycznej i społecznej sferze życia człowieka.

W myśl ustawy o rehabilitacji zawodowej i społecznej oraz zatrudnianiu osób niepełnosprawnych z dnia 27 sierpnia 1997r. (Dz. U z 2011r. 127.721 z póź. zm.) niepełnosprawność to trwała lub okresowa niezdolność do wypełniania ról społecznych z powodu stałego lub długotrwałego naruszenia organizmu w szczególności powodującą niezdolność do pracy.

Mówiąc o osobach niepełnosprawnych, mamy na myśli osoby posiadające stopień niepełnosprawności orzeczonego przez zespół ds. orzekania o niepełnosprawności, lekarzy orzeczników ZUS, KRUS, jak również inne osoby, z dysfunkcjami fizycznymi, psychicznymi i umysłowymi.

Osobami niepełnosprawnymi można uznać osoby, których stan fizyczny, psychiczny i umysłowy powoduje trwałe lub okresowe utrudnienia, ograniczenia bądź uniemożliwienia pełnienia ról i zadań społecznych na poziomie powszechnie przyjętych kryteriów.

Niepełnosprawność i długotrwała choroba to czynniki, które prowadzą do pogorszenia kondycji finansowej każdej rodziny bez względu na jej przynależność społeczno-zawodową i miejsce zamieszkania.

Sytuacja taka, to z jednej strony efekt wydatków na leczenie, rehabilitację i różnego typu świadczenia będące udziałem rodzin, w których żyją osoby z ograniczoną przez chorobę sprawnością.

3.2.3. Bezradność w sprawach opiekuńczych i wychowawczych

Niezaradność życiowa rodziców w kwestii sprawowania opieki nad dziećmi, jak również w prowadzeniu gospodarstwa domowego łączy się z innymi dysfunkcjami, wśród których można wymienić:

- problemy opiekuńczo-wychowawcze występujące w środowisku rodzinnym jak i szkolnym (zachowania agresywne, buntownicze, konfliktowe, brak empatii w stosunku do rówieśników, łamanie obowiązującymi społecznie akceptowanych obyczajów, norm i wartości).
- zaburzenia równowagi systemu rodzinnego w sytuacjach problemowych
- uzależnienie od alkoholu,
- przemoc domowa
- zanik więzi społeczności lokalnej

Problemy wynikają głównie z powodu bezradności w sprawach opiekuńczych i wychowawczych, z braku pozostawania bez pracy, występowanie zespołu uzależnień od alkoholu w rodzinie powoduje, że wzrasta liczba osób korzystających z pomocy.

3.2.4. Alkoholizm

Alkoholizm jako problem społeczny pociąga za sobą niewymierne koszty. W pierwszej kolejności burzy zwyczajowo uznane funkcjonowanie rodziny, a co za tym idzie - znacznie upośledza wychowanie młodego pokolenia. Szczególnie w obecnych czasach dyskredytuje osobę nadużywającą przy szukaniu pracy. Nadużywanie alkoholu przez któregoś z członków rodziny, prowadzi do patologii, do pewnych odstęp od norm, od stanu uważanego za normalny, gdy te odstępstwa mają negatywny skutek.

Alkoholizm jest jedną z 15 ustawowo wyodrębnionych „sytuacji życiowych” potencjalnych klientów pomocy społecznej. Alkoholicy lub ich rodziny wielokrotnie z powodu trudnej sytuacji finansowej zgłaszają się do ośrodków pomocy społecznej i zgodnie z art. 7 pkt 13 ustawy o pomocy społecznej są obejmowani różnymi formami pomocy. Jeżeli pomoc ta ma postać świadczeń pieniężnych, to w wielu wypadkach świadczenia te wspierają osoby te nadużywające alkoholu bądź w przypadku uzależnionych w dalszym piciu. Tym samym mimo założenia, że świadczenia te mają służyć poprawie sytuacji socjalnej i bytowej tych osób, w praktyce sprzyjają narastaniu problemu alkoholowego, jego dalszych konsekwencji. Potocznie można taką sytuację określić jako zwiększenie „komfortu picia”. Nawet świadczenie przyznane rodzinie w formie nie pieniężnej łagodzi dolegliwości związane z życiem alkoholika, co wpływa na zmniejszenie motywacji członków rodziny do zmiany swojej sytuacji w radykalny sposób, umacnia się w ten sposób destrukcyjny mechanizm współuzależnienia, polegający na przystosowaniu się rodziny do coraz gorszej sytuacji rodziny i znoszenie coraz większych cierpień, rezygnacji z próby zmiany.

Szczegółowe kierunki działań w zakresie profilaktyki, przemocy i łagodzenia skutków uzależnień zawarto w Gminnym Programie Profilaktyki i Rozwiązywania Problemów Alkoholowych oraz Przeciwdziałania Narkomanii.

Program ten przygotowany jest przez gminną komisję rozwiązywania problemów alkoholowych i uchwalany corocznie przez Radę Gminy w Zbójnej. Gminny program zakłada realizację wynikających z zawartej w nim diagnozy celów strategicznych, które obejmują:

- przeciwdziałanie przemocy rodzinie;
- zapobieganie powstawaniu nowych problemów alkoholowych;

- zmniejszenie skali problemów alkoholowych aktualnie występujących na terenie miasta i gmin;
- zwiększenie zasobów umożliwiających realizację w/w celów;
- rozbudzenie wśród dzieci i młodzieży zainteresowań różnymi formami aktywności zwłaszcza sportowej jako alternatywy dla zachowań ryzykownych dla zdrowia.

3.2.5. Ubóstwo

Ubóstwo jest to stan, w którym osobie, rodzinie lub grupie społecznej brakuje środków do zaspokojenia podstawowych potrzeb uznawanych w danej społeczności za niezbędne. Pod pojęciem podstawowych potrzeb kryją się, poza oczywistymi potrzebami fizjologicznymi, potrzeby takie jak: mieszkanie, ubranie, zachowanie zdrowia, wykształcenie.

Problem ubóstwa jest zjawiskiem powszechnym i dotyczy nie tylko lokalnego środowiska, a wynika przede wszystkim z sytuacji gospodarczej kraju. Zbójna jest gminą rolniczą, w której przeważają małoobszarowe gospodarstwa generujące niskie dochody. Istotny wpływ na obecną sytuację ma fakt, że w okolicznych miastach brak jest przemysłu, który wpłynąłby pozytywnie na lokalny rynek pracy. Ważnym elementem wpływającym na zjawisko ubóstwa są patologie społeczne, mające swe źródło przede wszystkim w alkoholizmie. Często również na sytuację ekonomiczną rodziny ma wpływ tzw. „niezaradność życiowa”.

IV. ANALIZA SWOT

Analiza SWOT jest podstawą do zidentyfikowania i sformułowania podstawowych problemów i zagadnień i strategicznych.

Jest ona efektywną metodą identyfikacji słabych i silnych stron organizacji oraz badania szans i zagrożeń, jakie stoją przed polityką społeczną gminy. SWOT zawiera określenie czterech grup czynników:

- „**mocnych stron**” - uwarunkowań wewnętrznych, które stanowią silne strony polityki społecznej i które należycie wykorzystane sprzyjać będą jej wzmocnieniu (utrzymać je jako mocne i na których należy oprzeć jej przyszły rozwój);
- „**słabych stron**” - uwarunkowań wewnętrznych, które stanowią słabe strony polityki społecznej i które niewyeliminowane będą ją osłabiać (ich oddziaływanie należy minimalizować);
- „**szans**” - uwarunkowań zewnętrznych, które nie są bezpośrednio zależne od zachowania społeczności gminy, ale które mogą być traktowane jako szanse i przy odpowiednio podjętych działaniach, wykorzystane jako czynniki sprzyjające rozwiązywaniu problemów społecznych;
- „**zagrożeń**” - uwarunkowań zewnętrznych, które także nie są bezpośrednio zależne od zachowania społeczności gminy, ale które mogą stanowić zagrożenie dla rozwiązywania problemów społecznych.

Mocne strony:

- umiejscowienie gminy w Puszczy Kurpiowskiej, rezerwaty, rozlewiska rzek;
- zdrowe i nieskażone środowisko;
- kultura kurpiowska, kultywowanie tradycji (zespoły śpiewacze, taneczne, rękodzieło, gwara);
- Wójt gminy zarządzający gminą od 34 lat;
- wykwalifikowana kadra ośrodka pomocy społecznej;
- dobra znajomość środowiska społecznego;
- mobilność i elastyczność kadr pomocy społecznej;
- aktywne postawy społeczne części mieszkańców gminy;
- istnienie obiektów użyteczności publicznej – hala sportowa, OSP, szkoły, biblioteka, GOK;
- mocna kadra pedagogiczna;
- prężnie działający ośrodek kultury;

- dobre szkoły (3 podstawowe i gimnazjum);
- działające małe przedsiębiorstwa;
- dobra współpraca pomiędzy instytucjami w gminie;
- niewielka przestępczość, bezpieczeństwo;
- skuteczna realizacja programów przeciwdziałających uzależnieniom;
- życzliwość mieszkańców w stosunku do ludzi obcych jako pozytywny atut rozwoju turystyki;
- korzystna struktura wiekowa mieszkańców sprzyjająca aktywności gospodarczej;
- zaangażowanie gminy w pozyskiwaniu funduszy zewnętrznych;
- wyższa świadomość mieszkańców w podnoszeniu kwalifikacji i wykształcenia;
- więzi rodzinne (rodziny wielopokoleniowe);
- wspieranie przez gminę inicjatyw służących jej rozwojowi i ochronie środowiska (np. oczyszczalnie przydomowe);
- współpraca z sąsiadującymi rejonami.

Słabe strony:

- niski poziom dochodów mieszkańców gminy,
- zbyt mała liczba przedsiębiorstw prowadzących działalność na terenie gminy,
- mała aktywność zawodowa niektórych grup społecznych,
- zły stan techniczny placówek ochrony zdrowia,
- słabo rozwinięta podstawowa opieka zdrowotna, brak specjalistycznej,
- zbyt małe środki finansowe przeznaczane na pomoc społeczną,
- rosnąca grupa rodzin wymagających objęcia pomocą,
- niska opłacalność produkcji rolnej (słabe, nieurodzajne gleby)
- pesymizm mieszkańców,
- duża emigracja zarobkowa młodych ludzi,
- wyludnianie się wsi,
- starzejące się społeczeństwo,
- brak liderów w środowisku,
- za mało zajęć dla dzieci i młodzieży,
- brak możliwości dowożenia na zajęcia pozalekcyjne (duże rozproszenie wsi),
- brak obiektów sportowych i rekreacyjnych,
- niskie dochody gminy,
- słabo zintegrowane społeczeństwo,

- brak więzi społecznych, poczucia tożsamości,
- postawy roszczeniowe części mieszkańców,
- wysoki stopień bezrobocia,
- alkoholizm;
- brak mieszkań socjalnych;
- przemoc domowa;
- niski poziom wykształcenia i kwalifikacji zawodowych osób bezrobotnych;
- wzrost patologii.

Szanse:

- prospołeczna polityka państwa;
- położenie na terenie gminy atrakcyjnych terenów chronionych rozwinięta sieć gospodarstw agroturystycznych;
- tworzenie nowych miejsc pracy poprzez wykorzystanie położenia dla nowych inwestycji;
- zdrowsze społeczeństwo – profilaktyka;
- zachowane obiekty tradycyjnej architektury wiejskiej, które po modernizacji i adaptacji mogą służyć jako dodatkowa atrakcja turystyczna;
- zainteresowanie mieszkańców nowymi rodzajami upraw np. ziół;
- wytwarzanie produktu regionalnego – bogate dziedzictwo kulturowe jako wyróżnik gminy stanowiący ważną atrakcję turystyczną;
- możliwość pozyskania środków finansowych z funduszy unijnych;
- współpraca z gminami ościennymi w ramach wspólnych projektów zwiększająca szansę na pozyskanie funduszy;
- wykorzystanie walorów przyrodniczych;
- promocja produktów regionalnych;
- kursy i szkolenia dla osób bezrobotnych;
- kursy i szkolenia dla gospodarstw rolnych o niskiej dochodowości;
- wzrost zainteresowania turystów i inwestorów terenem gminy;
- wzrost zainteresowania rolnictwem ekologicznym;
- dostępność do różnych form edukacji.

Zagrożenia:

- ciągłe ubożenie społeczeństwa;
- niska subwencja dla gmin w stosunku do zwiększonego zakresu obowiązków;
- zwiększanie zadań dla ośrodków pomocy społecznej bez przekazywania dodatkowych funduszy na ten cel;
- narastanie zjawisk patologicznych;
- wzrastanie kosztów finansowych na realizację zadań pomocy społecznej;
- alkoholizm;
- apatia;
- znieczulica społeczna;
- ciągła zmiana przepisów dotyczących pomocy społecznej;
- emigracja szczególnie ludzi młodych;
- nie sprzyjające przepisy prawne i brak możliwości inwestycyjnych dla firm i osób prywatnych;
- niestabilna polityka państwa w zakresie wspierania rozwoju regionalnego (konkurencyjność regionu);
- utrudniony przepływ środków pieniężnych (środki pieniężne na realizację projektu otrzymuje się z dużym opóźnieniem).

Wnioski:

Analizując mocne i słabe strony, szanse i zagrożenia, należy stwierdzić, że zarówno po jednej jak i po drugiej stronie mamy prawie równą liczbę zidentyfikowanych czynników, które wzięliśmy pod uwagę opracowując strategię. Niewątpliwie w kształtowaniu się obecnego niewysokiego poziomu integracji społecznej większe znaczenie mają niekorzystne okoliczności, na które nie mamy wpływu. Społeczeństwo starzejące się, z ujemnym przyrostem naturalnym.

Brak zakładów pracy powoduje ograniczenie liczby miejsc pracy, a tym samym jest jedną z przyczyn bezrobocia. Posiadanie przez rolników niewielkich gospodarstw rolnych, nie zapewnia wystarczającego dochodu ich rodzinom. Ta sytuacja zmusza do poszukiwania przez nich pracy poza obrębem własnego gospodarstwa rolnego, co wpływa na zwiększoną emigrację szczególnie ludzi młodych do większych miast, a nawet za granice kraju w celu poszukiwania pracy. Bardzo często osiedlają się tam, pozostawiając w domu starszych rodziców, co odnosi skutek osamotnienia osób starszych, brakiem bliskich więzi, zaniechaniem tradycji rodzinnych. Często młode rodziny pozostają w mieście ze względu na dobro swoich dzieci, które mają większe

możliwości do pobierania nauki, rozwijania zdolności i zainteresowań. Słabą stroną jest także zmieniająca się struktura i funkcja rodziny, która nie sprzyja kształtowaniu się warunków do sprawowania opieki nad wiekowym członkiem rodziny. Coraz częściej osoby starsze tworzą jednoosobowe gospodarstwa domowe, a jeśli mieszkają z dziećmi, często ich świadczenia są źródłem stałego dochodu całej rodziny, szczególnie w sytuacji bezrobocia, czy braku zaradności życiowej. W znalezieniu pracy duży problem mają osoby nie posiadające kwalifikacji i wykształcenia i to one stanowią największy procent osób bezrobotnych na terenie naszej gminy. Bezrobocie prowadzi do znacznego zubożenia osób nim dotkniętych, jest przyczyną niezadowolenia, roszczeniowych postaw, braku akceptacji i wsparcia dla wszelkich inicjatyw społecznych. Występują słabe więzi między mieszkańcami oraz nieliczne przejawy wzajemnego zainteresowania, pomocy, podejmowania wspólnych działań. Skutkuje to brakiem społecznych liderów, wolontariuszy, którzy niejednokrotnie mogliby być pomocni w rozwiązywaniu problemów społecznych. Prowadzi to do bezsilności i zastoju społecznej. Istotą niekorzystnych zjawisk występujących na terenie naszej społeczności gminnej możemy stwierdzić, że w ich rozwiązywaniu ogromną rolę odgrywa pomoc społeczna. Zwiększająca się liczba osób potrzebujących pomocy, zwiększają się zadania i kompetencje ośrodków pomocy społecznej, nie jest to jednak równoznaczne z przekazywaniem większych funduszy na ten cel.

Mamy zarówno ujemne jak i pozytywne czynniki, które można i należy wykorzystać w programie budowania strategii.

Z przedstawionej analizy słabych i mocnych stron, szans i zagrożeń w naszej gminie nasuwa się stwierdzenie, że aby osiągnąć równowagę i pożądany rozwój oraz w jak najwyższym stopniu integrację społeczną, należy wykorzystać mocne atuty i walory zarówno przyrodnicze, kadrowe, zaangażowanie władz gminnych w pozyskiwanie funduszy unijnych i jednocześnie dążyć do eliminacji ujemnych czynników poprzez wytyczenie długofalowych programów działania, które będą uwzględniać zarówno słabe i mocne strony, szanse i zagrożenia.

V. CELE STRATEGICZNE I PROGRAMY DZIAŁANIA

5.1 Misja i Wizja

Misja

Głównym celem strategii jest stworzenie warunków do umożliwienia osobom i rodzinom przezwyciężenia trudnej sytuacji życiowej, której nie są w stanie pokonać sami, wykorzystując własne możliwości i uprawnienia

WIZJA JEST KONCEPCJĄ PRZYSZŁOŚCI GMINY OPRACOWANĄ PRZEZ SPOŁECZNOŚĆ.

Gmina Zbójna jest miejscem przyjaznym dla mieszkańców i turystów, umożliwiającym:

- **wysoki poziom życia poprzez zrównoważony rozwój gospodarczy,**
- **profesjonalną pomoc społeczną,**
- **nowoczesną edukację,**
- **dobrą opiekę medyczną i socjalną,**
- **profesjonalną pomoc rodzinom z problemem alkoholowym,**
- **integrację społeczności lokalnej,**

Obszary problemowe:

Działaniem ważnym było zidentyfikowanie i sformułowanie obszarów priorytetowych w zakresie polityki społecznej w Gminie Zbójna w dłuższej perspektywie czasowej. Wystąpiło to w wyniku analizy bieżącej sytuacji w gminie oraz jej otoczenia zewnętrznego. Obszary problemowe odzwierciedlają pola działań gminy w obszarze polityki społecznej na najbliższe 9 lat. Uczestnicy zespołu dookreślili cztery obszary priorytetowe:

I. Bezrobocie

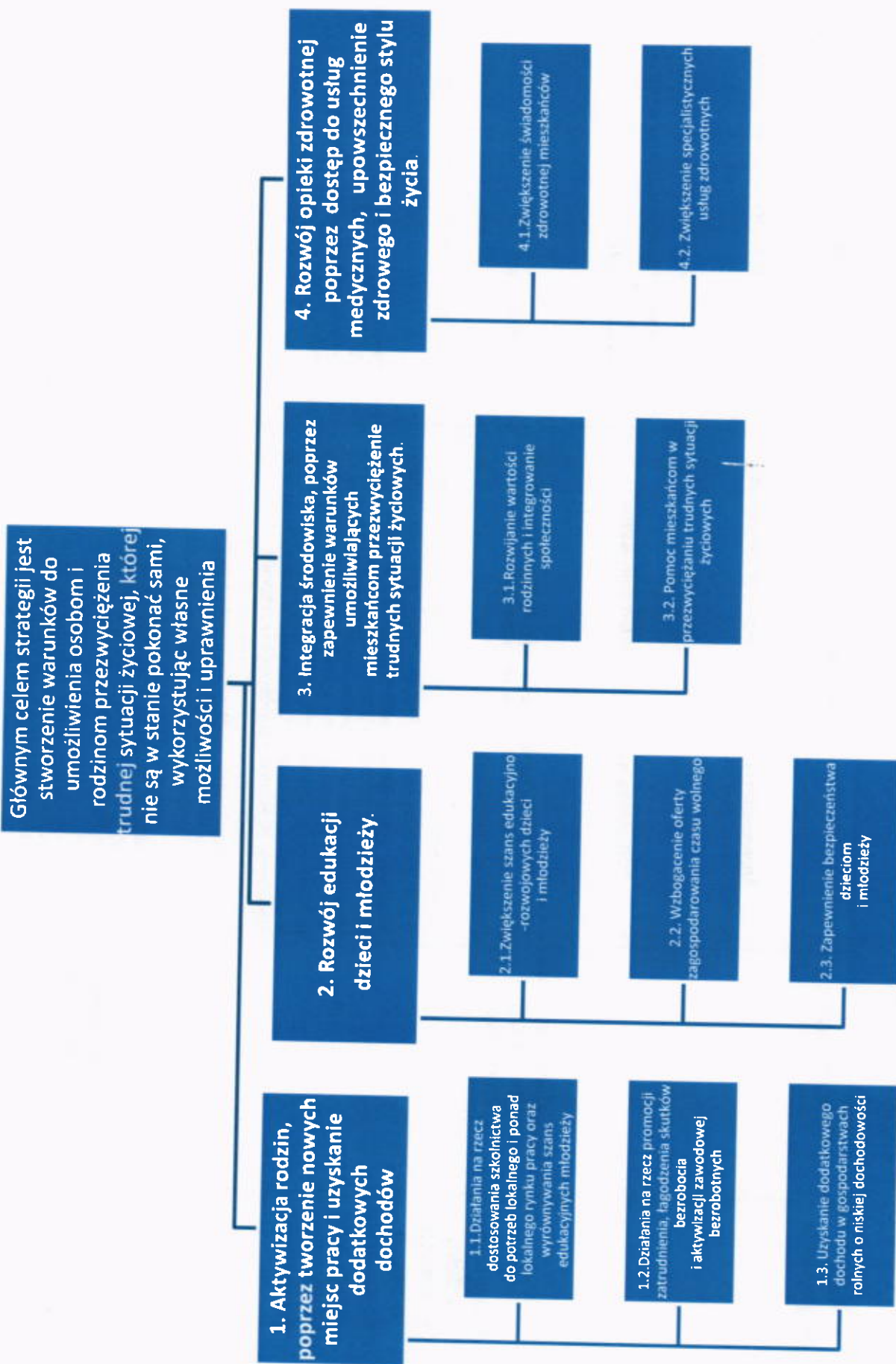
II. Rozwój rodziny

III. Edukacja i Kultura

IV. Opieka zdrowotna, profilaktyka i bezpieczeństwo

5.2. Cele strategiczne (na podstawie analizy SWOT)

1. Aktywizacja rodzin, poprzez tworzenie nowych miejsc pracy i uzyskanie dodatkowych dochodów.
2. Rozwój edukacji dzieci i młodzieży.
3. Integracja środowiska, poprzez zapewnienie warunków umożliwiających mieszkańcom przezwyciężenie trudnych sytuacji życiowych.
4. Rozwój opieki zdrowotnej poprzez dostęp do usług medycznych, upowszechnienie zdrowego i bezpiecznego stylu życia.



5.3. Cele operacyjne i zadania przypisane celom strategicznym

Cele strategiczne	Cele operacyjne	Zadania	Wskaźniki
1. Aktywizacja rodzin, tworzenie nowych miejsc pracy i uzyskanie dodatkowych dochodów	1.1.Działania na rzecz dostosowania szkolnictwa	1.1.1. Analizowanie rynku pracy i promowanie kształcenia w pożądanym zawodach.	Ilość uczniów zapoznanych 52 z trendami na rynku pracy
		1.1.2. Współpraca w organizacji Targów Edukacyjnych	Zorganizowane Targi edukacyjne raz do roku-5 zorganizowanych Targów edukacyjnych
		1.1.3. Realizacja zadań inwestycyjnych poprawiających stan techniczny obiektów szkolnych, obiektów użyteczności publicznej i miejsc wypoczynku	Ilość obiektów -1 szt
		1.1.4 Wsparcie na rzecz kształtowania i rozwijania u dzieci i młodzieży kompetencji kluczowych (porozumiewania się w językach obcych, matematycznych, podstawowych kompetencji naukowo-technicznych, informatycznych) oraz właściwych postaw/umiejętności niezbędnych na rynku pracy (umiejętność uczenia się, kreatywność, innowacyjność, inicjatywność, przedsiębiorczość oraz praca zespołowa oraz organizacja doradztwa zawodowego w szkołach	Ilość dzieci biorących udział w programach kształcących kompetencje kluczowe ,zajęcia pozalekcyjne oraz ilość dzieci uczestniczących w doradztwie zawodowym -150
	1.2.Działania na rzecz promocji zatrudnienia, łagodzenia skutków bezrobocia	1.2.1. Pozyskiwanie środków finansowych na promocję zatrudnienia z Funduszu Pracy i EFS.	Ilość osób- 5 osób
		1.2.2. Promocja i wspieranie samozatrudnienia wśród bezrobotnych i tworzenia miejsc pracy w istniejących jednostkach gospodarczych	Ilość osób – 40 osób
1.2.3. Szkolenia i przekwalifikowania zawodowe osób bezrobotnych pod potrzeby rynku pracy		Ilość osób które zdobyły nowe kwalifikacje zawodowe -12 osób	

	1.2.4. Promocja ekonomii społecznej wśród mieszkańców i urzędników, radnych i liderów społecznych	Ilość osób - mieszkańców i urzędników, radnych zapoznanych z problematyką ekonomii społecznej i dobrymi praktykami i uczestniczących w wizytach studyjnych -10 osób
		Wspieranie partnerstwa na rzecz ekonomii społecznej w gminie, ilość osób zapoznanych z możliwościami utworzenia podmiotów ekonomii społecznej i pozyskania środków finansowych na miejsca pracy-10 osób
		Ilość osób do których dotarła informacja na temat możliwości utworzenia działalności gospodarczej i pozyskania środków oraz ilość założonych nowych działalności gospodarczych -10 osób
	1.3 Uzyskanie dodatkowego dochodu w gospodarstwach o niskiej dochodowości	Ilość gospodarstw agroturystycznych – 3
		Ilość rolników którzy otworzyli działalność pozarolniczą -2

Cele strategiczne	Cele operacyjne	Zadania	Wskaźniki
2. Rozwój edukacji dzieci i młodzieży	2.1. Zwiększenie szans edukacyjno -rozwojowych dzieci	2.1.1 Wykorzystanie świetlic w celu rozwijania zainteresowań dzieci i młodzieży, oraz zwiększenie dostępu do Internetu	Ilość świetlic w których zapewniono możliwości rozwijania zainteresowań dzieci i młodzieży – 3 świetlice
		2.1.2 Systematyczne podnoszenie kwalifikacji kadr pedagogicznych	Ilość nauczycieli którzy podnosili swoje kwalifikacje - 11
		2.1.3 Stworzenie możliwości korzystania z porad specjalistów	Ilość dzieci korzystających z różnych form wsparcia specjalistycznego - 149
		2.1.4 Organizacja zajęć wyrównawczych	Ilość dzieci objętych tym wsparciem - 207
	2.2. Wzbogacenie oferty zagospodarowania czasu wolnego	2.2.1. Stworzenie oferty zajęć muzyczno-artystycznych i sportowych wspomagających rozwijanie zainteresowań dzieci i młodzieży	Ilość dzieci objętych zajęciami 106
		2.2.2 Wspieranie działalności Szkolnych Klubów Sportowych	Ilość wspartych Szkolnych Klubów Sportowych i ilość dzieci objętych zajęciami – 3
	2.3. Zapewnienie bezpieczeństwa dzieciom	2.3.1 Zapewnienie bezpieczeństwa dzieciom i młodzieży w drodze do i ze szkoły	Ilość dzieci objętych dowozem , oraz ilości dzieci które uczestniczą w imprezach promujących bezpieczeństwo na drogach , zdobywających kartę rowerową , - 260
		2.3.2 Programy profilaktyczne w celu wykształcenia w środowisku młodzieży skutecznego mechanizmu obronnego wobec przemocy , nietolerancji, alkoholizmu i narkomani	Ilości i nazwy realizowanych programów profilaktycznych i ilości dzieci objętych tymi programami – 4 programy
		2.3.3. Współpraca szkół z Komendą Policji, Poradnią Psychologiczno-Pedagogiczną i innymi instytucjami zajmującymi się zapewnieniem bezpieczeństwa	Ilość zorganizowanych akcji , spotkań , ilości dzieci które uczestniczyły -26

Cele strategiczne	Cele operacyjne	Zadania	Wskaźniki
3. Integracja środowiska, poprzez zapewnienie warunków umożliwiających mieszkańcom przezwyciężenie trudnych sytuacji życiowych	3.1. Rozwijanie wartości rodzinnych i integrowanie społeczności	3.1.1. Organizacja spotkań wielopokoleniowych w ramach dorocznych świąt ludowych i kościelnych, obrzędów, tradycji i gminnych imprez integracyjno-kulturalnych	Ilość organizowanych spotkań i ilość osób objętych tymi imprezami -15
		3.1.2. Kontynuacja działalności zespołów kulturowych, wspieranie ich w procesie kultywowania i przekazywania tradycji i obyczajów ludowych	Ilość funkcjonujących zespołów -2
		3.1.3. Organizowanie imprez integracyjnych z udziałem osób starszych, samotnych i niepełnosprawnych	Ilość imprez integracyjnych i ilość osób objętych tymi działaniami -15
		3.1.4. Propagowanie wartości i dobrych wzorców tradycyjnych. Wspieranie działalności grup nieformalnych	Ilość aktywnych grup nieformalnych działających na terenie gminy - KGW 2
		3.1.5. Propagowanie zdrowego stylu życia (białe niedziele)akcje oddawania krwi	Ilość i nazwa akcji i kampanii społecznych, imprez sportowych i ilości osób biorących w nich udział- 1 niedziele w roku -5 do końca strategii
		3.1.6. Konsultowanie i realizacja programu współpracy z organizacjami pozarządowymi	5
		3.1.7. Wspieranie działających organizacji pozarządowych, liderów i grup nieformalnych	Ilość wspieranych organizacji i grup nieformalnych ? 3
		3.1.8. Zachowanie dziedzictwa kulturowego, organizacja i realizacja wydarzeń dotyczących kultury i tradycji	Ilości organizowanych wydarzeń dotyczących kultury i tradycji 4 rocznie – 20 wydarzeń
	3.2. Pomoc mieszkańcom w przezwyciężaniu trudnych sytuacji życiowych	3.2.1. Współpraca z Bankiem Żywności w zakresie pozyskiwania produktów żywnościowych	ilość osób objętych programem- ilość skierowań 150
		3.2.2. Współpraca z Gminną Komisją Rozwiązywania Problemów Alkoholowych w celu pomocy rodzinom dotkniętym problemem alkoholowym	Ilość rodzin objętych wsparciem -16
		3.2.3. Wsparcie rodzin w ramach ustawy o wsparciu kobiet w ciąży i rodzin „Za	Ilość rodzin objętych wsparciem - 2

zyciem"		
	3.2.4. Udzielanie pomocy osobom i rodzinom na zasadach określonych w Ustawie o pomocy społecznej	Ilości rodzin objętych wsparciem 326 rodzin
	3.2.5. Objęcie dożywianiem dzieci i młodzieży w szkołach oraz pomoc finansowa na zakup żywności	Ilość dzieci objętych dożywianiem -290
	3.2.6. Świadczenie usług opiekuńczych	Ilość osób objętych usługami opiekuńczymi - 8
	3.2.7. Wsparcie dla tworzenia i funkcjonowania miejsc świadczenia usług opiekuńczych w formie miejsc rodzinny domu pomocy jako usług świadczonych w lokalnej społeczności);	Ilość osób objętych wsparciem -2
	3.2.8 Utworzenie Klubu Seniora	Utworzony Klub Seniora

Cele strategiczne	Cele operacyjne	Zadania	
4. Rozwój opieki zdrowotnej, lepszego dostęp	4.1. Zwiększenie świadomości zdrowotnej mieszkańców	4.1.1. Informowanie i zachęcanie mieszkańców do wzięcia udziału w akcjach profilaktycznych organizowanych na terenie gminy tj. badanie cukru we krwi, mammografia, badania słuchu, wzroku, itp.	Ilość akcji- 5 akcji
		4.1.2. Prowadzenie zajęć w szkołach w zakresie podstaw pro zdrowotnych i propagowanie zdrowego stylu życia	Ilość programów prozdrowotnych realizowanych w szkołach i ilości dzieci objętych tymi programami - 15
		4.1.4. Wdrażanie programów profilaktycznych	Ilość i rodzaje programów profilaktycznych -3

VI. ASPEKTY FINANSOWE I MONITORING STRATEGII

Warunkiem realizacji celów zawartych w Strategii jest jej finansowanie. Przewiduje się następujące źródła finansowania proponowanych działań:

- środki własne pochodzące z budżetu gminy finansowane z jej dochodów,
- środki przekazane gminie z budżetu państwa (dotacje, subwencje),
- środki funduszy krajowych (np. Państwowy Fundusz Rehabilitacji Osób Niepełnosprawnych),
- środki pochodzące z funduszy Unii Europejskiej.

Pozyskiwanie w/w środków finansowych to nie tylko sprostanie wymaganiom określonym w dokumentach, lecz również współpraca z wieloma partnerami. Organizacje pozarządowe mają możliwość ubiegania się o fundusze europejskie, w ramach programów, które nie zawsze są dostępne dla samorządów. Jednak zdolność opracowania i zarządzania projektami bywa ograniczona zasobami kadrowymi i finansowymi. Przy ogromnej puli możliwych do zdobycia środków, projekty powinny być tworzone we współpracy organizacji pozarządowych i samorządów. Opracowanie strategii rozwiązywania problemów społecznych nie jest samo w sobie receptą na sukces, konieczne jest podjęcie działań mających na celu konsekwentne jej wdrażanie, czuwanie nad realizacją i kontrolowanie jej przebiegu. Organem odpowiedzialnym za realizację polityki władz gminy na poziomie operacyjnym jest Wójt Gminy Zbójna, na którym spoczywa zarządzanie bieżącymi sprawami gminy. Bezpośrednim wykonawcą założonych w strategii celów i zadań jest Gminny Ośrodek Pomocy Społecznej, który jest koordynatorem podejmowanych działań, przy czynnym współudziale jednostek organizacyjnych funkcjonujących na terenie gminy jak i innych zaangażowanych podmiotów. Wdrożenie zapisów strategii nie może odbywać się bez czynnego udziału i poparcia Rady Gminy. Działania Rady Gminy polegać powinny na aktywnym udziale w pracach przy przygotowaniu i uchwalaniu kolejnych rocznych budżetów, gdyż przewidziane w budżecie środki finansowe w znacznym stopniu decydują o realizacji zamierzeń przyjętych w strategii. Rada Gminy powinna być informowana przez koordynatora o efektach realizacji oraz prowadzonym monitoringu

strategii. Skuteczne wdrażanie oraz monitoring strategii wymaga gromadzenia i analizy odpowiednich informacji zgodnie z przyjętymi założeniami.

Działania takie pozwolą na elastyczne reagowanie na zmiany zachodzące w otoczeniu, gdyż mogą one wymusić konieczność modyfikacji celów zawartych w strategii, a także sposobów ich realizacji. W tym celu konieczne jest powołanie Komisji ds. Realizacji i Monitoringu Strategii, której jednym z członków będzie pracownik GOPS.

Do głównych zadań komisji należeć będą:

- obserwacja uwarunkowań zewnętrznych i wewnętrznych mogących mieć wpływ na realizację strategii;
- bieżąca analiza stanu realizacji strategii;
- modyfikacja działań na rzecz rozwiązywania problemów społecznych;
- opracowanie kryteriów oceny stanu realizacji strategii.

Dla zapewnienia efektywnego wdrażania zapisów strategii należy podjąć następujące działania:

- aktualizacja strategii dokonywana w razie konieczności, nie rzadziej jednak niż raz na trzy lata,
- aktywna współpraca z sąsiednimi gminami, starostwem powiatowym, powiatowym urzędem pracy oraz organizacjami pożytku publicznego.

Proces aktualizacji strategii trwał od września 2016 do lutego 2017 r. polegał on na analizie dokumentów, analizie danych statystycznych i danych własnych ośrodka pomocy społecznej oraz na konsultacjach zespołu ds. opracowania aktualizacji

Strategii Rozwiązywania Problemów Społecznych Gminy Zbójna na lata 2014 – 2020 w składzie:

1. Zenon Białobrzski – Wójt Gminy Zbójna,
2. Anna Górak – Sekretarz Gminy Zbójna,
3. Renata Bajno – Kierownik GOPS w Zbójnej,
4. Barbara Łepicka – Specjalista pracy socjalny,

5. Sylwia Kobrzyńska – Pracownik socjalny,
6. Jolanta Adamowicz – pełnomocnik Wójta ds. rozwiązywania problemów alkoholowych,
7. Renata Krajewska – Dyrektor Gminnego Ośrodka Kultury w Zbójnej,
8. Jacek Krzynówek – Dyrektor Szkoły Podstawowej w Zbójnej,
9. Maria Lemańska - Dyrektor Gimnazjum w Zbójnej,
10. Dariusz Koziej - Dyrektor Szkoły Podstawowej w Kuziach,
11. Stefan Popiołek - Dyrektor Szkoły Podstawowej w Dobrym Lesie,
12. Krzysztof Górski – Proboszcz Parafii w Dobrym Lesie,
13. Agnieszka Dworakowska – Dzielnicowy z Posterunku Policji w Nowogrodzie,
14. Sławomir Dmoch – Dzielnicowy z Posterunku Policji w Nowogrodzie,
15. Zygmunt Klimczuk – Regionalny Ośrodek Polityki Społecznej w Białymstoku.

Który dokonał analizy celów i zadań wynikających ze strategii, zostały dokonane zmiany zadań dotyczących: ekonomii społecznej, wprowadzenia reformy oświaty, przedyskutowano i wprowadzono zapis dotyczący podjęciu działań zmierzających do utworzenia domu dziennego pobytu dla seniorów.