

Załącznik do uchwały Nr XXVII/190/20  
Rady Gminy Zbójna  
z dnia 29 sierpnia 2021.

# STRATEGIA ROZWOJU GMINY ZBÓJNA NA LATA 2021-2027



---

## **SPIS TREŚCI**

---

<b>1. WPROWADZENIE .....</b>	<b>3</b>
<b>2. WNIOSKI Z DIAGNOZY SYTUACJI SPOŁECZNEJ, GOSPODARCZEJ I PRZESTRZENNEJ GMINY ZBÓJNA .....</b>	<b>6</b>
<b>2.1. SFERA PRZESTRZENNO-ŚRODOWISKOWA.....</b>	<b>6</b>
2.1.1. POŁOŻENIE ADMINISTRACYJNE I GEOGRAFICZNE.....	6
2.1.2. GLEBY I ZASOBY GEOLOGICZNE .....	7
2.1.3. POŁOŻENIE KOMUNIKACYJNE.....	8
2.1.4. WALORY PRZYRODNICZE .....	8
2.1.5. WALORY KULTUROWE.....	10
<b>2.2. SFERA SPOŁECZNA.....</b>	<b>11</b>
2.2.1. DEMOGRAFIA .....	11
2.2.2. WIEK I WYKSZTAŁCENIE LUDNOŚCI.....	12
2.2.3. MIESZKALNICTWO.....	13
2.2.4. STRUKTURA ZATRUDNIENIA I RYNEK PRACY .....	14
2.2.5. BEZROBOCIE.....	14
<b>2.3. SFERA GOSPODARCZA.....</b>	<b>15</b>
2.3.1. ROLNICTWO .....	15
2.3.2. PRZEDSIĘBIORCZOŚĆ .....	15
<b>2.4. INFRASTRUKTURA TECHNICZNA .....</b>	<b>16</b>
2.4.1. INFRASTRUKTURA TRANSPORTOWA I KOMUNIKACYJNA .....	16
2.4.2. GOSPODARKA WODNO-ŚCIEKOWA .....	17
2.4.3. GOSPODARKA ODPADAMI.....	17
2.4.4. INFRASTRUKTURA ELEKTROENERGETYCZNA, CIEPŁOWNICZA I GAZOWA.....	18
<b>2.5. INFRASTRUKTURA SPOŁECZNA .....</b>	<b>19</b>
2.5.1. INFRASTRUKTURA EDUKACYJNA.....	19
2.5.2. INFRASTRUKTURA SPORTOWA I REKREACYJNA .....	21
2.5.3. INFRASTRUKTURA KULTURY .....	21
2.5.4. INFRASTRUKTURA OCHRONY ZDROWIA I OPIEKI SPOŁECZNEJ .....	22
2.5.5. BEZPIECZEŃSTWO PUBLICZNE .....	23
<b>2.6. FINANSE SAMORZĄDOWE .....</b>	<b>23</b>
<b>2.7. PODSUMOWANIE DIAGNOZY – ANALIZA SWOT.....</b>	<b>23</b>
<b>3. ROZWÓJ STRATEGICZNY GMINY ZBÓJNA .....</b>	<b>28</b>
<b>3.1. WIZJA ROZWOJU .....</b>	<b>28</b>
<b>3.2. MISJA ROZWOJU.....</b>	<b>28</b>

3.3. CELE STRATEGII .....	30
3.4. PLANOWANE PROJEKTY .....	38
4. OCZEKIWANE REZULTATY PLANOWANYCH DZIAŁAŃ, W TYM W WYMIARZE PRZESTRZENNYM ORAZ WSKAŹNIKI ICH OSIĄGNIĘCIA .....	39
5. WYMIAR PRZESTRZENNY STRATEGII .....	41
5.1. MODEL STRUKTURY FUNKCJONALNO-PRZESTRZENNEJ GMINY ZBÓJNA .....	41
5.2. OBSZARY STRATEGICZNEJ INTERWENCJI OKREŚLONE W STRATEGII ROZWOJU WOJEWÓDZTWA WRAZ Z ZAKRESEM PLANOWANYCH DZIAŁAŃ .....	45
6. SYSTEM REALIZACJI STRATEGII, W TYM WYTYCZNE DO SPORZĄDZANIA DOKUMENTÓW WYKONAWCZYCH .....	49
7. RAMY FINANSOWE I ŹRÓDŁA FINANSOWANIA .....	52
8. PROCES TWORZENIA STRATEGII .....	53
9. SPIS TABEL, WYKRESÓW I RYSUNKÓW .....	55
ZAŁĄCZNIK NR 1. MODEL STRUKTURY FUNKCJONALNO-PRZESTRZENNEJ GMINY ZBÓJNA .....	56

---

## 1. WPROWADZENIE

---

Strategia Rozwoju Gminy Zbójna została przygotowana zgodnie z art. 10e ust. 1 i art. 10f ust. 1 ustawy z dnia 8 marca 1990 r. o samorządzie gminnym (t.j. Dz.U. z 2022 r. poz. 559 z późn. zm.) oraz z uwzględnieniem zapisów poradnika opracowanego na zlecenie Ministerstwa Funduszy i Polityki Regionalnej „Strategia rozwoju gminy. Poradnik praktyczny”.

Podstawę prawną do jej przygotowania stanowi uchwała XXI/147/21 Rady Gminy Zbójna z dnia 31.08.2021 r. w sprawie przystąpienia do sporządzenia Strategii Rozwoju Gminy Zbójna na lata 2021-2027 oraz określenia szczegółowego trybu i harmonogramu opracowania projektu strategii, w tym konsultacji.

Strategia jest efektem prac zespołu zadaniowego. Dzięki zaangażowaniu przedstawicieli samorządu, organizacji publicznych, przedsiębiorców i lokalnych liderów życia społecznego, Strategia stanowi nie tylko narzędzie prowadzenia polityki rozwoju lokalnego, ale również syntezę świadomych wyborów i rekomendacji przedstawicieli różnych społeczności tworzących wspólnotę samorządową. Została opracowana w oparciu o metodę partycypacyjną. W celu jej przygotowania przeprowadzone zostały konsultacje społeczne z mieszkańcami, zorganizowano także badanie ankietowe mające na celu zebranie informacji na temat oczekiwanych kierunków rozwoju analizowanej jednostki samorządu terytorialnego.

Strategia Rozwoju Gminy Zbójna na lata 2021-2027 jest podstawowym instrumentem długofalowego zarządzania gminą. Określa ona strategiczne kierunki rozwoju gminy w perspektywie do 2027 roku oraz pozwala na zapewnienie ciągłości i trwałości działania władz gminy, niezależnie od zmieniających się uwarunkowań politycznych. Umożliwia ona również efektywne gospodarowanie własnymi zasobami, takimi jak: środowisko przyrodnicze i kulturowe, zasoby ludzkie, infrastrukturalne, czy środki finansowe oraz stanowi formalną podstawę do przygotowania i oceny wniosków o finansowanie zadań ze źródeł zewnętrznych. Strategia Rozwoju Gminy Zbójna na lata 2021-2027 jest dokumentem nadrzędnym względem innych dokumentów planistyczno-strategicznym obowiązującym w Gminie Zbójna, a także spójny z dokumentami wyższego rzędu. Będzie ona wyznaczała również ramy dla planów i programów powstających w gminie podczas jej obowiązywania.

Dokument został opracowany na podstawie aktualnych dokumentów planistycznych, sprawozdań oraz danych statystycznych. Podstawowym dokumentem prawnym wykorzystywanym podczas przygotowania Strategii była ustawa z dnia 8 marca 1990 r.



o samorządzie gminnym (t.j. Dz.U. z 2022 r. poz. 559 z późn. zm.) oraz ustawa z dnia 6 grudnia 2006 r. o zasadach prowadzenia polityki rozwoju (t.j. Dz. U. z 2021 r. poz. 1057). Ponadto wzięto również pod uwagę zapisy poprzedniej, nieaktualnej Strategii Rozwoju Gminy Zbójna. Ważnym elementem w pracach nad Strategią była partycypacja społeczna. Diagnoza strategiczna została uzupełniona o analizę ankiet wypełnionych przez mieszkańców.

Strategia Rozwoju Gminy Zbójna na lata 2021-2027 składa się z trzech głównych części:

- 1) wniosków z diagnozy strategicznej;
- 2) określenia strategii rozwoju, w tym wizji i misji, celów strategicznych i operacyjnych oraz kierunków działań strategicznych i oczekiwanych rezultatów ich realizacji;
- 3) określenia modelu struktury funkcjonalno-przestrzennej gminy.

Celem diagnozy jest analiza potencjału społeczno-gospodarczego gminy, uwzględniając przy tym przestrzenne uwarunkowania. Diagnoza jest punktem wyjścia do konstruowania kierunków działań, a następnie celów strategicznych i działań.

W drugiej części przedstawiono plan działań Gminy Zbójna do 2027 roku w oparciu o wnioski z przeprowadzonej analizy. W części tej określone zostały następujące elementy: misja i wizja rozwoju, cele strategiczne i operacyjne oraz sposób realizacji i finansowania Strategii, ze wskazaniem podmiotów zaangażowanych w jej wdrażanie. Ponadto przedstawiono działania, które pozwolą osiągnąć zakładane cele strategiczne.

W trzeciej części określono podstawowe kierunki dalszej polityki rozwoju prowadzonej w przestrzeni gminy.

Przy formułowaniu Strategii wzięto pod uwagę założenia obowiązujących dokumentów strategicznych i aktów prawnych wyższego rzędu, tj.:

- 1) Długookresowa Strategia Rozwoju Kraju – Polska 2030. Trzecia fala nowoczesności. (Przyjęta Uchwałą Nr 16 Rady Ministrów z dnia 5 lutego 2013 r.)
- 2) Krajowa Strategia Rozwoju Regionalnego (KSRR) przyjęta Uchwałą Rady Ministrów z dnia 13 lipca 2010 r.
- 3) Strategia na rzecz Odpowiedzialnego Rozwoju do roku 2020 (z perspektywą do 2030 r.) przyjęta Uchwałą nr 8 Rady Ministrów z dnia 14 lutego 2017 r.
- 4) Polityka ekologiczna państwa 2030 – strategia rozwoju w obszarze środowiska i gospodarki wodnej przyjęta Uchwałą Rady Ministrów z dnia 16 lipca 2019 r.
- 5) Strategia Zrównoważonego Rozwoju Transportu do 2030 roku przyjęta Uchwałą Rady Ministrów z dnia 24 września 2019 r.

- 6) Strategia zrównoważonego rozwoju wsi, rolnictwa i rybactwa 2030 przyjęta Uchwałą Rady Ministrów z dnia 15 października 2019 r.
- 7) Polityka energetyczna Polski do 2040 r. zatwierdzona przez Radę Ministrów w dniu 2 lutego 2021 r.
- 8) Krajowy Plan na Rzecz Energii i Klimatu na lata 2021-2030 przyjęty przez Komitet do Spraw Europejskich na posiedzeniu w dniu 18 grudnia 2019 r.
- 9) Krajowy Plan Działania w zakresie energii ze źródeł odnawialnych do 2020 roku przyjęty przez Radę Ministrów w dniu 7 grudnia 2010 r.
- 10) Krajowy Plan Działań dotyczący efektywności energetycznej dla Polski 2014 uchwalony przez Radę Ministrów w dniu 20 października 2014 r.
- 11) Narodowy Program Rozwoju Gospodarki Niskoemisyjnej (NPRGN), którego założenia zostały przyjęte przez Radę Ministrów dnia 16 sierpnia 2011 r.
- 12) Strategiczny Plan Adaptacji dla sektorów i obszarów wrażliwych na zmiany klimatu do roku 2020 z perspektywą do roku 2030 przyjęty uchwałą Rady Ministrów w dniu 29 października 2014 r.
- 13) Plan gospodarowania wodami w Dorzeczu Wisły.
- 14) Krajowy Program Renaturyzacji Wód Powierzchniowych.
- 15) Plan Zarządzania Ryzykiem Powodziowym.
- 16) Plan Przeciwdziałania Skutkom Suszy.
- 17) Strategia Rozwoju Województwa Podlaskiego 2030 przyjęta uchwałą Nr XVIII/213/2020 Sejmiku Województwa Podlaskiego z dnia 27 kwietnia 2020 r.
- 18) Program ochrony powietrza dla strefy podlaskiej przyjęty uchwałą nr XXXIV/414/13 Sejmiku Województwa Podlaskiego z dnia 20.12.2013 r. Jego aktualizację przyjęto Uchwałą Sejmiku Województwa Podlaskiego Nr XIX/236/19 z dnia 8 czerwca 2020 r.
- 19) Program Ochrony Środowiska Województwa Podlaskiego do 2030 r. przyjęty uchwałą Nr XXXVII/474/2021 z dnia 29 listopada 2021 r. przez Sejmik Województwa Podlaskiego.

---

## **2. WNIOSKI Z DIAGNOZY SYTUACJI SPOŁECZNEJ, GOSPODARCZEJ I PRZESTRZENNEJ GMINY ZBÓJNA**

---

Zgodnie z art. 10a ust. 1 ustawy z dnia 6 grudnia 2006 r. o zasadach prowadzenia polityki rozwoju (t.j. Dz. U. z 2021 r. poz. 1057) podmiot opracowujący projekt strategii rozwoju przygotowuje diagnozę sytuacji społecznej, gospodarczej i przestrzennej, z uwzględnieniem obszarów funkcjonalnych, w tym miejskich obszarów funkcjonalnych. W ramach przeprowadzonej diagnozy dokonano więc analizy sfery przestrzenno-środowiskowej, społecznej i gospodarczej, ponadto opisano infrastrukturę techniczną, społeczną powiązaną z jakością życia mieszkańców oraz finanse samorządowe. Diagnoza zawiera także podsumowanie wyników badania ankietowego, które zostało przeprowadzone na terenie Gminy Zbójna wśród jej mieszkańców.

Kompleksowa diagnoza sytuacji społecznej, gospodarczej i przestrzennej Gminy Zbójna, przygotowana na potrzeby opracowania niniejszej Strategii Rozwoju stanowi odrębny dokument.

---

### **2.1. SFERA PRZESTRZENNO-ŚRODOWISKOWA**

---

#### **2.1.1. POŁOŻENIE ADMINISTRACYJNE I GEOGRAFICZNE**

---

Gmina Zbójna leży w zachodniej części województwa podlaskiego, w powiecie łomżyńskim. Siedzibą gminy jest miejscowość Zbójna.

Gmina Zbójna sąsiaduje z gminami wchodzącymi w skład powiatu łomżyńskiego: Nowogród, Miastkowo, Mały Płock oraz gminami: Kolno i Turośl z powiatu kolneńskiego. Od zachodu graniczy z gminami województwa mazowieckiego: Lelis, Kadzidło i Łyse (powiat ostrołęcki). Odległość gminy do Białegostoku wynosi 110 km, do Łomży - 25 km, do Warszawy - 150 km. Powierzchnia gminy wynosi 18 575,79 ha. 47,69% powierzchni analizowanej jednostki samorządu terytorialnego stanowią lasy, co czyni Gminę Zbójna gminą o najwyższej lesistości w powiecie łomżyńskim.

W skład gminy wchodzi 26 miejscowości oraz 19 sołectw: Gawrychy, Popiołki, Kuzie, Wyk, Laski, Stanisławowo, Bienduska, Gontarze, Ruda Osowiecka, Tabory, Pianki, Dębniki, Jurki, Osowiec, Piasutno Żelazne, Poredy, Siwiki, Dobry Las, Zbójna. Najmniejszą liczbą

mieszkańców charakteryzują się Bienduszką, Gontarze, Ruda Osowiecka i Tabory, zaś najwięcej osób zamieszkuje Zbójną.

W podziale fizyczno – geograficznym Gmina Zbójna położona jest w granicach:

- Mezuregionów: Równina Kurpiowska i Dolina Dolnej Narwi;
- Makroregionu: Nizina Północnomazowiecka;
- Podprowincji: Niziny Środkowopolskie;
- Prowincji: Niż Środkowoeuropejski;
- Megaregionu: Pozaalpejska Europa Środkowa.

### **2.1.2. GLEBY I ZASOBY GEOLOGICZNE**

---

Jakość gleb na terenie Gminy Zbójna nie jest dobra. Cały teren gminy charakteryzuje się glebami słabymi należącymi do następujących kompleksów rolniczej przydatności gleb: 6-żytniego słabego, 7-żytniego najłabszego i 9-zbożowo-pastewnego. Są to gleby wykształcone z piasków, przeważnie luźnych, mało żyzne o niewłaściwych stosunkach wodno – powietrznych, okresowo za suche lub za mokre. Na glebach 7 kompleksu uprawiane są: żyto i łubin. Gleby 9 kompleksu odpowiednie są tylko dla upraw pastewnych. Uprawa możliwa jest przy zastosowaniu odpowiedniego nawożenia, przy czym plony uzależnione są w dużym stopniu od ilości i rozkładu opadów w okresie wegetacyjnym. Podniesienie urodzajności tych gleb jest trudne i w zasadzie nieopłacalne.

Najwyższą wartość rolniczą posiadają gleby w rejonie wsi Dobry Las, zakwalifikowane do 4-żytniego bardzo dobrego i 5-żytniego dobrego kompleksu rolniczej przydatności. Są to gleby brunatne lub bielcowe o właściwych stosunkach wodno – powietrznych. Na terenie gminy w dnach dolin rzecznych i obniżeniach występują duże obszary łąk i pastwisk zaliczanych głównie do V i VI klasy i tworzą użytki zielone słabe. Występują one na glebach o wadliwych stosunkach wodnych.

Gleby pod kątem użyteczności rolniczej występujące na obszarze gminy są słabe i bardzo słabe, ubogie w składniki pokarmowe oraz posiadające niską wartość rolniczą. Do gleb posiadających wyższą wartość zaliczyć można małe powierzchnie gleb IV a i IV b klasy bonitacji zajmujące 117 ha gruntów ornych (2,7% powierzchni gruntów ornych) i 343 ha kl. III i IV użytków zielonych (7% powierzchni użytków zielonych). Przestrzeń produkcyjna ulega systematycznemu zmniejszaniu wskutek zalesienia gruntów niższej jakości.

Na terenie Gminy Zbójna występują niewielkie złoża piasku i żwiru. Teren gminy nie jest zatem zbyt zasobny w surowce mineralne, jednak konieczne jest podejmowanie działań mających na celu ochronę już dostępnych zasobów.

### **2.1.3. POŁOŻENIE KOMUNIKACYJNE**

---

Gmina Zbójna posiada dość dobrze rozwiniętą sieć dróg publicznych, ponieważ przez jej teren przebiegają:

- droga wojewódzka nr 645 Łomża – Myszyniec – długość na terenie gminy: 18 km;
- drogi powiatowe o łącznej długości 51,127 km;
- drogi gminne o łącznej długości 281,03 km, w tym drogi z numeracją o powierzchni 84,60 ha i długości 93,65 km oraz drogi bez numeracji o powierzchni 120,173 ha i długości 187,38 km;
- drogi wewnętrzne o powierzchni 16,498 ha i długości ok. 27,50 km.

Zgodnie z danymi GUS, na terenie Gminy Zbójna dostępnych jest 1,2 km ścieżek rowerowych.

W zakresie transportu publicznego mieszkańcy mogą skorzystać z 2 przystanków znajdujących się w granicach gminy. Przez teren gminy nie przebiega linia kolejowa.

### **2.1.4. WALORY PRZYRODNICZE**

---

Na terenie Gminy Zbójna występują następujące formy ochrony przyrody:

- 10 użytków ekologicznych;
- Rezerwat Przyrody „Kaniston”;
- Rezerwat Przyrody „Czarny Kąt”;
- Rezerwat Przyrody „Łokieć”;
- Obszar Chronionego Krajobrazu Równiny Kurpiowskiej i Doliny Dolnej Narwi;
- Specjalny Obszar Ochrony Siedlisk Natura 2000 „Dolina Pisy” PLH200023;
- Specjalny Obszar Ochrony Siedlisk Natura 2000 „Mokradła Kolneńskie i Kurpiowskie” PLH200020;
- Specjalny Obszar Ochrony Siedlisk Natura 2000 „Ostoja Narwiańska” PLH200024;
- Obszar Specjalnej Ochrony Ptaków Natura 2000 „Dolina Dolnej Narwi” PLB140014.

Przez obszar gminy przebiegają także korytarze ekologiczne: GKPn-8B Puszcza Piska – Przełomowa Dolina Narwi oraz GKP-n-7 Przełomowa Dolina Narwi.

Na terenie Gminy Zbójna wyznaczono 8 jednolitych części wód powierzchniowych wskazanych w tabeli 1. Wszystkie są zagrożone nieosiągnięciem celów środowiskowych oraz wykazują się złym stanem wód, co wykazują także dane monitoringowe, wobec czego konieczne jest podejmowanie działań mających na celu ochronę zasobów wodnych przed zanieczyszczeniem, wynikającym z prowadzenia gospodarki rolnej z wykorzystaniem nawozów czy też z egzystencji mieszkańców (brak kanalizacji, niewystarczająca ilość oczyszczalni przydomowych czy szczelnych szamb).

Tabela 1. Jednolite części wód powierzchniowych (JCWP) na terenie Gminy Zbójna

Kod JCWP	Nazwa JCWP	Czy JCWP jest zagrożona ryzykiem nieosiągnięcia celów środowiskowych? (zagrożona/niezagrożona)
RW200017264969	Kanał Poredy-Charubin	zagrożona
RW200017264972	Dopływ z Bagna Łokieć	zagrożona
RW200017265132	Dopływ spod Popiołek	zagrożona
RW200017265149	Kanał Kuzie	zagrożona
RW2000172651889	Kanał Kaczor	zagrożona
RW20001926499	Pisa od Turośli do ujścia ze Skrodą od Dzierzbi	zagrożona
RW2000192651899	Szkwa od dopływu spod Lipniaka do ujścia	zagrożona
RW20002126539	Narew od Pisy do Omulwi	zagrożona

Źródło: Opracowanie własne

Gmina Zbójna położona jest w granicach jednolitych części wód podziemnych (JCWPd) wskazanych w tabeli 2. W tym przypadku nie występuje ryzyko nieosiągnięcia celów środowiskowych, a stan wód podziemnych jest dobry, co potwierdzają badania monitoringowe prowadzone przez Inspekcję Ochrony Środowiska, jednak nadal konieczne jest podejmowanie przedsięwzięć przyczyniających się do ochrony wód podziemnych przed zanieczyszczeniami.

Tabela 2. Jednolite części wód podziemnych (JCWPd) na terenie Gminy Zbójna

Kod JCWPd	Nazwa JCWPd	Czy JCWPd jest zagrożona ryzykiem nieosiągnięcia celów środowiskowych? (zagrożona/niezagrożona)
PLGW200031	31	niezagrożona
PLGW200050	50	niezagrożona
PLGW200051	51	niezagrożona

Źródło: Opracowanie własne



Północna część gminy położona jest nad głównym zbiornikiem wód podziemnych nr 216 – Sandrem Kurpiowskim. Pozostała część analizowanej jednostki samorządu terytorialnego zlokalizowana jest w obrębie GZWP nr 215 – Subniecka Warszawska.

#### **2.1.5. WALORY KULTUROWE**

---

Na terenie Gminy Zbójna znajdują się 34 zabytki wpisane do Wojewódzkiej ewidencji zabytków nieruchomych, do których zaliczamy:

- dom mieszkalny nr 6 w Dębnikach;
- dom mieszkalny nr 7 w Dębnikach;
- dom mieszkalny nr 10 w Dębnikach;
- kościół parafialny p.w. Najświętszego Serca Jezusa w Dobrymlesie, nr wpisu do rejestru: 513 z dn. 14.12.1993 r., KL-WKZ-5340-23/93;
- cmentarz rzymskokatolicki niezabytkowy w Dobrymlesie;
- dom mieszkalny nr 7 w Dobrymlesie;
- dom mieszkalny nr 12 w Dobrymlesie;
- dom mieszkalny nr 13 w Dobrymlesie;
- dom mieszkalny nr 15 w Dobrymlesie;
- dom mieszkalny nr 18 w Dobrymlesie;
- chlew nr 18 w Dobrymlesie;
- chlew nr 18 w Dobrymlesie;
- stodoła z wozownią nr 18 w Dobrymlesie;
- dom nr 53 w Dobrymlesie;
- chlew nr 53 w Dobrymlesie;
- mogiła powstańców 1863 rok – Wolskiego w m. Gontarze, nr wpisu do rejestru: 431 z dn. 31.12.1991 r., KL.WKZ-5340-17/91;
- zespół kościoła parafialnego p.w. MB Różańcowej w m. Kuzie, nr wpisu do rejestru: 521 z dn. 24.11.1994 r., KL-WKZ-5340-6/94;
- kościół parafialny p.w. MB Różańcowej w m. Kuzie, nr wpisu do rejestru: 521 z dn. 24.11.1994 r., KL-WKZ-5340-6/94;
- dzwonnica przy kościele parafialnym p.w. MB Różańcowej w m. Kuzie, nr wpisu do rejestru: 521 z dn. 24.11.1994 r., KL-WKZ-5340-6/94;
- plebania w m. Kuzie, nr wpisu do rejestru: 521 z dn. 24.11.1994 r., KL-WKZ-5340-6/94;
- cmentarz rzymskokatolicki nie zabytkowy w m. Kuzie;
- dom nr 78 w m. Kuzie;
- cmentarz wojenny z I wojny św. w m. Piasutno Żelazne;

- mogiła z okr. II wojny światowej żołnierzy AK 29.06.1944 r. w m. Piasutno Żelazne;
- dom nr 26 w Popiołkach;
- cmentarz powstańców 1863 rok w m. Popiołki – Charubin, nr wpisu do rejestru: 442 z dn. 30.12.1991 r., KL.WKZ-5340-28/91;
- stodoła nr 1 w Poredach;
- dom nr 8 w Poredach;
- dom nr 15 w Poredach;
- stodoła nr 15 w Poredach;
- cmentarz wojenny z I wojny św. w Siwikach, nr wpisu do rejestru: 436 z dn. 31.12.1991 r., KL.WKZ-5340-22/91;
- kościół parafialny p.w. św. Wincentego a Paulo w Zbójnej, nr wpisu do rejestru: 554 z dn. 21.12.1998 r., KL-WKZ-5340-5/98;
- plebania w Zbójnej, nr wpisu do rejestru: 554 z dn. 21.12.1998 r., KL-WKZ-5340-5/98;
- cmentarz rzymskokatolicki nie zabytkowy w Zbójnej.

## 2.2. SFERA SPOŁECZNA

### 2.2.1. DEMOGRAFIA

Według danych Głównego Urzędu Statystycznego, w 2020 roku na terenie Gminy Zbójna zamieszkiwało 4 169 osób. W analizowanych latach na terenie gminy więcej było mężczyzn niż kobiet. Liczba mieszkańców ulegała ponadto systematycznemu zmniejszeniu.

Tabela 3. Stan ludności faktycznie zamieszkującej teren gminy

Wyszczególnienie	Jedn. miary	2015	2016	2017	2018	2019	2020
<b>ogółem, miejsce zamieszkania, stan na 31 XII</b>							
ogółem	osoba	4254	4235	4173	4181	4192	4169
mężczyźni	osoba	2164	2178	2138	2135	2124	2105
kobiety	osoba	2090	2057	2035	2046	2068	2064

Źródło: Dane GUS

Współczynnik feminizacji, według danych Głównego Urzędu Statystycznego, w latach 2015-2019 utrzymywał się na podobnym poziomie, oscylował pomiędzy 98 a 94 osobami, w 2020 roku było to 98 osób.

Gęstość zaludnienia w 2020 roku wyniosła zaś 22 osoby na 1 km<sup>2</sup> i była na podobnym poziomie jak w latach 2015-2018.

Według danych Głównego Urzędu Statystycznego, w Gminie Zbójna w latach 2015-2020 przyrost naturalny osiągał wynik ujemny. Najgorzej sytuacja wyglądała w 2015 r., gdzie przyrost naturalny osiągnął poziom: -32. Oznacza to, że na obszarze analizowanej jednostki samorządu terytorialnego było więcej zgonów niż urodzeń. Przy czym w 2020 roku, pomimo ogólnego ujemnego poziomu przyrostu, przyrost naturalny u kobiet był dodatni.

Saldo migracji wewnętrznych w 2020 roku w Gminie Zbójna, według danych GUS, wyniosło -18. Saldo migracji zagranicznych w tymże roku wyniosło 0.

Analizując dane dotyczące liczby ludności na terenie Gminy Zbójna należy stwierdzić, że dynamika zmian liczby ludności nie jest korzystna, a zatem istotne jest podejmowanie działań mających na celu przyciągnięcie na ten teren nowych mieszkańców, dla których istotne znaczenie ma także stan środowiska przyrodniczego oraz dostępność do podstawowej infrastruktury społecznej i technicznej.

#### **2.2.2. WIEK I WYKSZTAŁCENIE LUDNOŚCI**

---

Na terenie Gminy Zbójna w latach 2015-2020 zmniejszył się odsetek osób w wieku przedprodukcyjnym na rzecz ludności w wieku produkcyjnym i poprodukcyjnym. Świadczy to z jednej strony o wzrastaniu zasobów pracy, może jednak spowodować, że w dłuższym okresie czasu na obszarze gminy zaczną przybywać osób starszych, dla których ważne staną się przede wszystkim usługi społeczne. Wtedy także gmina będzie musiała większą ilość środków przeznaczyć na zaspokojenie potrzeb tej grupy mieszkańców, włączając w to wydatki na pomoc społeczną. W celu dalszego przyrostu liczby osób w wieku produkcyjnym równoważących wzrastającą ilość osób w wieku poprodukcyjnym ważne jest przeprowadzanie inwestycji mających na celu poprawę stanu środowiska naturalnego, infrastruktury oraz zaplecza usługowego w celu dalszego przyciągania na teren gminy młodych, dobrze wykształconych mieszkańców, którzy zapewnią dodatkowe przychody dla budżetu gminy.

Wykształcenie ludności jest wskaźnikiem w dużym stopniu obrazującym potencjał regionu do rozwoju, zmiany struktury społeczno-gospodarczej i aktywności ekonomicznej. Zgodnie z danymi pochodzącymi z Narodowego Spisu Powszechnego z 2002 r. (w chwili przygotowania Strategii nie są dostępne bardziej aktualne dane) na terenie Gminy Zbójna dominują osoby z wykształceniem podstawowym (46,18% mieszkańców). Najmniej jest zaś osób z wykształceniem policealnym (0,73%) oraz średnim ogólnokształcącym (2,40%). Ponadto zauważalna jest tendencja związana z posiadaniem wyższego poziomu wykształcenia przez kobiety zamieszkujące Gminę Zbójna (3,62% kobiet posiada

wykształcenie wyższe, 0,98% - policealne, 18,25% - średnie, natomiast w przypadku mężczyzn odsetek ten przedstawia się następująco: 2,71% mężczyzn legitymuje się wykształceniem wyższym, 0,50% - policealnym, a 13,35% - średnim).

W ostatnich latach zauważalna jest jednak tendencja związana z podwyższaniem poziomu wykształcenia, zarówno przez najmłodszych, jak i starszych mieszkańców gminy, wobec czego poziom obecnego wykształcenia mieszkańców może odbiegać od zaprezentowanych danych statystycznych. Podwyższanie poziomu wykształcenia przez mieszkańców może stanowić wyzwanie dla władz gminy polegające na dostosowaniu lokalnego rynku pracy do spełnienia oczekiwań osób przede wszystkim z wykształceniem wyższym. W przypadku nie podjęcia działań prorozwojowych istnieje realne zagrożenie odpływu najlepiej wykształconej części społeczeństwa do większych ośrodków miejskich.

### 2.2.3. MIESZKALNICTWO

Na terenie Gminy Zbójna istnieje 1211 mieszkań (dane GUS za 2019 r., w czasie tworzenia Strategii dane z 2020 r. były jeszcze niedostępne). Ich powierzchnia wyniosła 120 607 m<sup>2</sup>. W analizowanych latach wzrastała zarówno liczba mieszkań, jak i ich powierzchnia użytkowa.

Tabela 4. Zasoby mieszkaniowe Gminy Zbójna w latach 2015-2019

Wyszczególnienie	Jedn. miary	2015	2016	2017	2018	2019
mieszkania	-	1 282	1290	1297	1302	1311
izby	-	5 324	5368	5411	5440	5504
powierzchnia użytkowa mieszkań	m <sup>2</sup>	116 209	117254	118265	118952	120607

Źródło: Dane GUS

W latach 2015-2019 poziom wyposażenia mieszkań w instalacje wzrósł i to zarówno w odniesieniu do wodociągu, ustępu splukiwanego, łazienki, jak i centralnego ogrzewania. Bez zmian został jedynie poziom wyposażenia w gaz sieciowy, którego nadal brak.

W 2019 roku 79,5% mieszkań wyposażonych było w wodociąg, prawie 71,1% - w łazienkę i 51,9% - w centralne ogrzewanie. Brak danych dotyczących 2020 roku.

#### 2.2.4. STRUKTURA ZATRUDNIENIA I RYNEK PRACY

Gmina Zbójna jest gminą typowo rolniczą, w związku z tym większa część jej mieszkańców znajduje zatrudnienie w tym sektorze gospodarki. Analizując realną aktywność zawodową mieszkańców wzięto pod uwagę liczbę osób pracujących przypadających na 1000 mieszkańców. Na terenie Gminy Zbójna wskaźnik ten jest niższy niż średnia wojewódzka (200 osób w 2020 r.) i średnia dla powiatu łomżyńskiego (114 osób) i kształtuje się na poziomie 43 osób.

#### 2.2.5. BEZROBOCIE

Na terenie Gminy Zbójna od kilku lat odnotowywane jest stałe zmniejszanie liczby osób pozostających bez pracy.

Analizując dane dotyczące bezrobocia na terenie gminy nie można zapomnieć, że badania statystyczne prowadzone przez GUS i PUP nie pokazują pełnego obrazu rynku pracy, nie rejestrując przede wszystkim problemu ukrytego bezrobocia w rolnictwie. Nie można także pomijać faktu, że w przeciągu ostatnich lat zmieniały się przepisy dotyczące sposobu określania statusu osoby bezrobotnej, które eliminowały z tej statystyki niejednokrotnie całe grupy społeczne. Dodatkowym czynnikiem wpływającym na statystyki rynku pracy jest ujemne saldo migracji. Pomimo tych faktów zarówno dane statystyczne, jak i wynikające z obserwacji własnych wskazują, że w odniesieniu do rynku pracy na tym terenie w dalszym ciągu będzie odnotowywana sytuacja związana ze zwiększaniem liczby osób pracujących powodując zmniejszenie stopy bezrobocia.

Tabela 5. Liczba osób bezrobotnych na terenie Gminy Zbójna w latach 2015-2020

Wyszczególnienie	J.m.	2015	2016	2017	2018	2019	2020
<b>Bezrobotni zarejestrowani wg płci</b>							
ogółem	osoba	244	230	188	146	150	139
mężczyźni	osoba	137	123	82	71	74	60
kobiety	osoba	107	107	106	75	76	79
<b>Udział bezrobotnych zarejestrowanych w liczbie ludności w wieku produkcyjnym wg płci</b>							
ogółem	%	9,1	8,5	7,0	5,4	5,6	5,2
mężczyźni	%	9,2	8,1	5,5	4,8	5,0	4,1
kobiety	%	8,9	9,0	9,0	6,3	6,4	6,7

Źródło: Dane GUS

## 2.3. SFERA GOSPODARCZA

### 2.3.1. ROLNICTWO

Według danych pochodzących z Powszechnego Spisu Rolnego z 2010 roku na terenie Gminy Zbójna były 622 gospodarstwa rolne. Najwięcej było gospodarstw o powierzchni 5-10 ha (29,58%), zaś najmniej – do 1 ha (5,31%).

Tabela 6. Gospodarstwa rolne ogółem na terenie gminy

Wyszczególnienie	Ilość gospodarstw
ogółem	622
do 1 ha włącznie	33
1 - 5 ha	109
5 - 10 ha	184
10 - 15 ha	128
15 ha i więcej	168

Źródło: Dane GUS, PSR 2010

Biorąc pod uwagę dane dotyczące specjalizacji rolnictwa należy stwierdzić, że na terenie Gminy Zbójna przeważają użytki zielone i chów bydła mlecznego.

### 2.3.2. PRZEDSIĘBIORCZOŚĆ

Na terenie Gminy Zbójna – zgodnie z danymi GUS – w 2020 roku istniało 251 podmiotów gospodarki narodowej, z czego sektor prywatny reprezentowało 242 podmiotów. Największa ilość podmiotów prywatnych to osoby fizyczne prowadzące działalność gospodarczą - w 2020 roku było ich 216.

Tabela 7. Podmioty gospodarki narodowej wpisane do rejestru REGON według sektorów własnościowych w latach 2015-2020

Wyszczególnienie	2015	2016	2017	2018	2019	2020
<b>Podmioty wg sektorów własnościowych</b>						
podmioty gospodarki narodowej ogółem	204	200	219	220	230	251
sektor publiczny - ogółem	10	10	10	10	9	9
sektor publiczny – państwowe i samorządowe jednostki prawa budżetowego	6	6	6	6	5	5
sektor prywatny - ogółem	193	189	208	208	221	242



Wyszczególnienie	2015	2016	2017	2018	2019	2020
sektor prywatny - osoby fizyczne prowadzące działalność gospodarczą	166	162	182	183	196	216
sektor prywatny - spółki handlowe	9	9	6	3	1	0
sektor prywatny - spółki handlowe z udziałem kapitału zagranicznego	1	1	1	0	0	0
sektor prywatny - spółdzielnie	1	1	1	1	1	1
sektor prywatny - stowarzyszenia i organizacje społeczne	6	6	7	9	9	10

Źródło: Dane GUS

Na sektor publiczny składają się głównie państwowe i samorządowe jednostki prawa budżetowego, w 2020 roku było ich 5, sektor publiczny ogółem liczył 9 podmiotów. Na sektor prywatny oprócz osób fizycznych prowadzących działalność gospodarczą składają się również spółdzielnie oraz stowarzyszenia i organizacje społeczne – w 2020 r. było ich odpowiednio 1 i 10. W poprzednich latach w sektorze prywatnym istniały także: spółki handlowe i spółki handlowe z udziałem kapitału zagranicznego.

Wskaźnik podmiotów gospodarczych w przeliczeniu na 10 tys. mieszkańców jest zdecydowanie niższy od wartości dla powiatu łomżyńskiego oraz województwa podlaskiego, co wskazuje na niższą przedsiębiorczość mieszkańców gminy.

## 2.4. INFRASTRUKTURA TECHNICZNA

### 2.4.1. INFRASTRUKTURA TRANSPORTOWA I KOMUNIKACYJNA

Gmina Zbójna posiada dość dobrze rozwiniętą sieć dróg publicznych, ponieważ przez jej teren przebiegają:

- droga wojewódzka nr 645 Łomża – Myszyniec – długość na terenie gminy: 18 km;
- drogi powiatowe o łącznej długości 51,127 km;
- drogi gminne o łącznej długości 281,03 km, w tym drogi z numeracją o powierzchni 84,60 ha i długości 93,65 km oraz drogi bez numeracji o powierzchni 120,173 ha i długości 187,38 km;
- drogi wewnętrzne o powierzchni 16,498 ha i długości ok. 27,50 km.

Zgodnie z danymi GUS, na terenie Gminy Zbójna dostępnych jest 1,2 km ścieżek rowerowych.

Większość dróg stanowiących sieć drogową Gminy Zbójna nie odpowiada wymaganiom określonym w przepisach prawa dla dróg publicznych, charakteryzuje się niewystarczającymi parametrami technicznymi w stosunku do określonych w nich wymogów. Większa część dróg posiada nawierzchnię żwirową, co powoduje, że możliwość poruszania się tymi szlakami komunikacyjnymi jest bardziej uzależniona od warunków atmosferycznych niż ma to miejsce w przypadku dróg asfaltowych.

W związku z tym niezbędne jest podjęcie działań mających na celu poprawę standardu technicznego dróg publicznych, zapewniającą poprawę jakości dróg i bezpieczeństwa ruchu drogowego. W tym celu niezbędne jest dokonanie budowy, przebudowy rozbudowy i modernizacji istniejących dróg publicznych stanowiących sieć komunikacyjną gminy. Ponadto – dla zwiększenia poziomu bezpieczeństwa rowerzystów – konieczne jest tworzenie nowych ścieżek.

#### **2.4.2. GOSPODARKA WODNO-ŚCIEKOWA**

---

W 2020 roku na terenie Gminy Zbójna, według danych Głównego Urzędu Statystycznego, długość czynnej sieci rozdzielczej wodociągowej wyniosła 115,2 km. Na terenie gminy nie ma sieci kanalizacji sanitarnej, mieszkańcy korzystają ze zbiorników bezodpływowych oraz przydomowych oczyszczalni ścieków.

Zgodnie z danymi GUS na terenie gminy funkcjonują 894 zbiorniki bezodpływowe oraz 61 oczyszczalni przydomowych. Na terenie gminy nie funkcjonuje kanalizacja deszczowa, ani oczyszczalnia ścieków. Ze względu na znaczne walory przyrodnicze obszaru, w tym występowanie obszarów chronionych wodozależnych, dla których zachowanie dobrej jakości wód jest kluczowym elementem ich ochrony, zasadne jest jednak rozważenie budowy kolejnych oczyszczalni przydomowych czy szczelnych szamb na gruntach o wysokim stanie wód gruntowych lub gruntach nieprzepuszczalnych, gdzie lokalizacja oczyszczalni przydomowych nie będzie możliwa.

W przypadku zwartej zabudowy, po uwzględnieniu rachunku ekonomicznego, należy także rozważyć budowę kanalizacji sanitarnej.

#### **2.4.3. GOSPODARKA ODPADAMI**

---

Zgodnie z danymi GUS – w 2020 roku na terenie Gminy Zbójna zebrano prawie 523 t odpadów. Na jednego mieszkańca przypadało 90 kg odpadów zmieszanych. W 2020 roku była 1 jednostka odbierająca odpady. Miejscem zagospodarowywania odpadów komunalnych, odpadów zielonych oraz pozostałości z sortowania odpadów komunalnych przeznaczonych

do składowania, zebranych z terenu gminy, jest Zakład Przetwarzania i Unieszkodliwiania Odpadów w Czartorii.

Na terenie Gminy Zbójna został utworzony mobilny Punkt Selektywnego Zbierania Odpadów Komunalnych w Zbójnej, ul. Łomżyńska 64, prowadzony przez MPO Sp. z o.o. ul. 42 Pułku Piechoty 48, 15-950 Białystok. W tym punkcie zbierany jest również sprzęt elektryczny i elektroniczny pochodzący z gospodarstw domowych.

#### **2.4.4. INFRASTRUKTURA ELEKTROENERGETYCZNA, CIEPŁOWNICZA I GAZOWA**

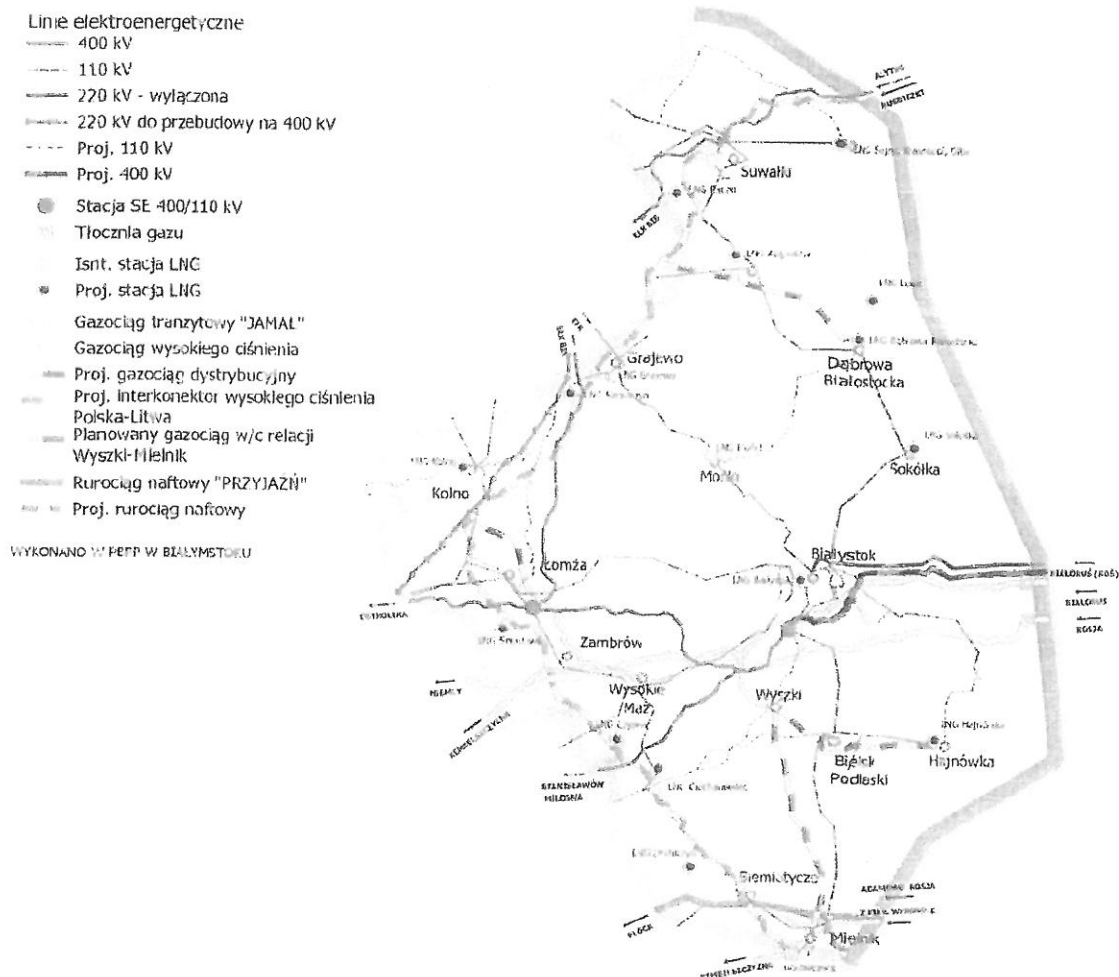
---

Na terenie Gminy Zbójna nie funkcjonuje sieć ciepłownicza ani gazowa. Dostępna jest natomiast infrastruktura energetyczna zaopatrująca mieszkańców w energię elektryczną. Biorąc pod uwagę dane GUS należy stwierdzić, że ilość odbiorców oraz zużycie energii elektrycznej w Gminie Zbójna stale wzrasta.

Na rysunku 1 przedstawiono istniejącą oraz planowaną infrastrukturę elektroenergetyczną zlokalizowaną na terenie województwa podlaskiego. Zgodnie z przedstawioną mapą, na terenie Gminy Zbójna planowana jest realizacja projektu zakładającego przebudowę linii energetycznej 220 kV na 400 kV.

Mapa przedstawia również rozważany wariant przebiegu interkonektora Polska – Litwa, który ma przebiegać w sąsiedztwie Gminy Zbójna (jednak nie na jej terenie). Budowa interkonektora gazowego w/c Polska – Litwa umożliwi zwiększenie mocy przesyłowej gazociągu dystrybucyjnego kol. Grabówka k/Białegostoku – Wólka Radzymińska, zasilającego środkową część województwa oraz stworzy szanse budowy systemu dystrybucyjnego gazu ziemnego miast i gmin w północnej i południowej części województwa.

Rysunek 1. Infrastruktura energetyczna województwa podlaskiego



Źródło: Strategia Rozwoju Województwa Podlaskiego 2030

## 2.5. INFRASTRUKTURA SPOŁECZNA

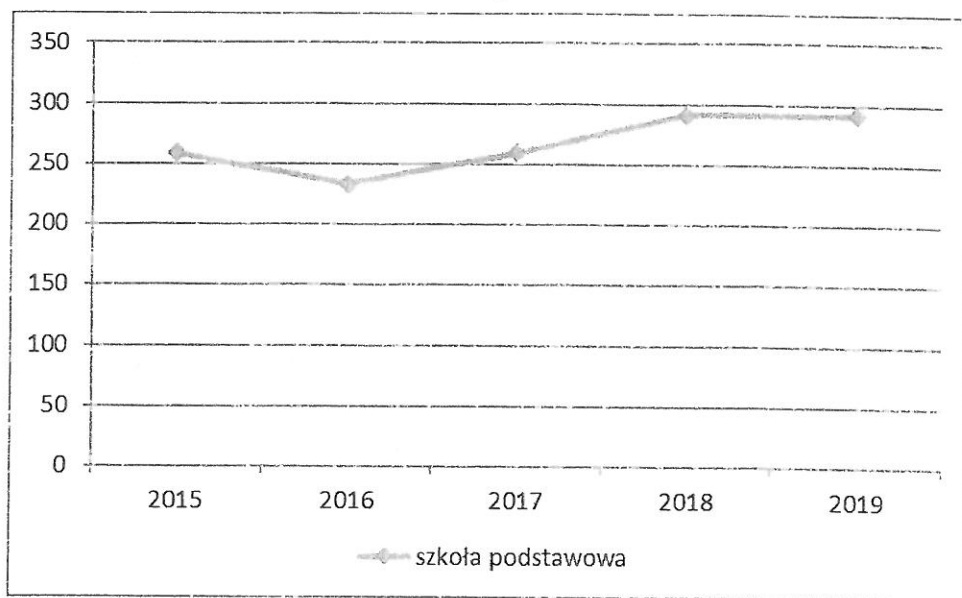
### 2.5.1. INFRASTRUKTURA EDUKACYJNA

Na terenie Gminy Zbójna działają następujące placówki edukacyjne:

- Szkoła Podstawowa w Zbójnej;
- Szkoła Podstawowa w Kuziach;
- Szkoła Podstawowa w Dobrymlesie.

W roku szkolnym 2018-2019 do szkół podstawowych uczęszczało tu 292 dzieci. Uczniowie kształcili się w 25 oddziałach. Analizując dane zaprezentowane na wykresie 1 można zauważyć w miarę stałą ilość dzieci uczęszczających do szkół w Gminie Zbójna, co jest zjawiskiem pozytywnym, ponieważ nie powoduje konieczności poszukiwania przez władze gminy oszczędności związanych z utrzymaniem placówek.

Wykres 1. Liczba uczniów uczęszczających do placówek edukacyjnych na terenie Gminy Zbójna

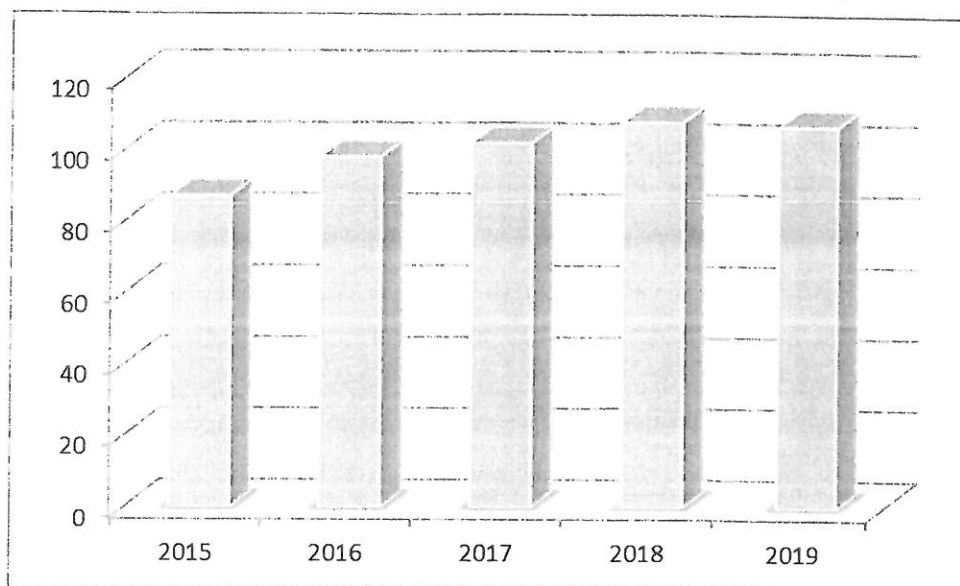


Źródło: Dane GUS

W gminie nie funkcjonują szkoły ponadgimnazjalne, a młodzież kontynuuje naukę w placówkach zlokalizowanych przede wszystkim na terenie Łomży. Współczynnik skolaryzacji netto, liczony jako relacja liczby osób (w danej grupie wieku) uczących się (stan na początku roku szkolnego) na danym poziomie kształcenia do liczby ludności (stan w dniu 31 XII) w grupie wieku określonej jako odpowiadająca temu poziomowi nauczania, wynosi w gminie 84,79%. Dość wysoki wskaźnik skolaryzacji na poziomie szkoły podstawowej wskazuje na to, że znaczna część uczniów kształci się w placówkach zlokalizowanych na terenie gminy.

W zakresie edukacji przedszkolnej w Gminie Zbójna w roku szkolnym 2018/2019 działały 3 oddziały przedszkolne w szkole podstawowej. Zgodnie z danymi zaprezentowanymi na wykresie 2, od 2015 r. liczba dzieci objętych nauczaniem przedszkolnym rośnie. Trzeba jednak pamiętać, że poprawa dostępności do edukacji przedszkolnej jest jednym z wyzwań czekających każdą gminę, szczególnie w przyszłości w kontekście przyciągania do gminy i zachęcania do zamieszkania w niej młodych małżeństw (dotyczy to także Gminy Zbójna).

Wykres 2. Ilość dzieci objętych nauczaniem przedszkolnym



Źródło: Dane GUS

### 2.5.2. INFRASTRUKTURA SPORTOWA I REKREACYJNA

---

Na terenie Gminy Zbójna infrastruktura sportowa związana jest z funkcjonującymi placówkami edukacyjnymi.

Na infrastrukturę rekreacyjną składają się przebiegające przez teren gminy następujące szlaki turystyczne, w tym szlak wodny Pisa-Narew.

### 2.5.3. INFRASTRUKTURA KULTURY

---

Na terenie Gminy Zbójna funkcjonują dwie placówki wpisane do rejestru instytucji kultury:

- Biblioteka Publiczna Gminy Zbójna;
- Gminny Ośrodek Kultury.

Ważną rolę w integracji mieszkańców i zapewnianiu zagospodarowania czasu wolnego pełnią także remizy OSP.

Biblioteka Publiczna Gminy Zbójna dysponuje księgozbiorem w liczbie 31 310 woluminów. Z oferty biblioteki skorzystało w 2020 r. 544 osób, które wypożyczyły na zewnątrz 7 366 pozycji. Biblioteka posiada dwie filie.



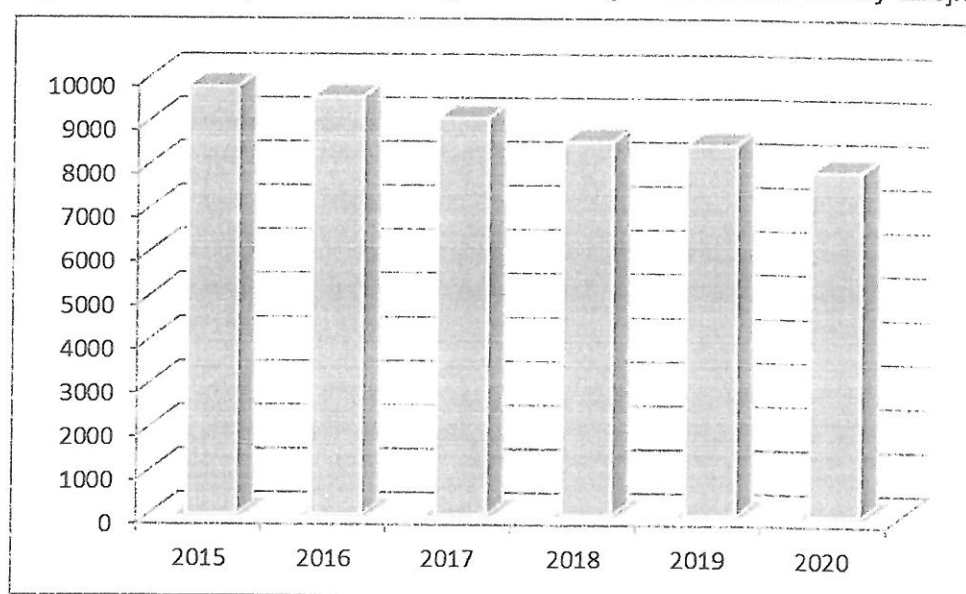
#### 2.5.4. INFRASTRUKTURA OCHRONY ZDROWIA I OPIEKI SPOŁECZNEJ

W zakresie podstawowej opieki medycznej na terenie Gminy Zbójna usługi wykonują dwie placówki. Na obszarze gminy nie funkcjonuje punkt apteczny ani apteka.

W zakresie opieki szpitalnej oraz specjalistycznej mieszkańcy korzystają z usług placówek zlokalizowanych na terenie miasta Łomża.

Jednym z głównych aspektów w kwestii infrastruktury społecznej i jakości opieki zdrowotnej, który uwzględniono w analizie, jest dostęp pacjentów do świadczeń. Jest on bardzo istotny, zwłaszcza w kontekście najstarszych mieszkańców gmin. Zgodnie z informacjami zaprezentowanymi na wykresie 3 liczba udzielonych porad w ostatnim okresie regularnie maleje.

Wykres 3. Liczba porad zdrowotnych udzielonych na terenie Gminy Zbójna



Źródło: Dane GUS

Zadania z zakresu pomocy społecznej są realizowane przez Gminny Ośrodek Pomocy Społecznej (GOPS), który jest jednostką organizacyjną gminy. Analizując dane na temat liczby osób oraz gospodarstw domowych korzystających z pomocy społecznej, zaprezentowanych w tabeli 8, można zauważyć wyraźną tendencję malejącą, co jest zjawiskiem korzystnym i może powodować w przyszłości brak konieczności przekazywania dodatkowych środków z budżetu gminy na cele związane z pomocą społeczną.

Tabela 8. Liczba osób i gospodarstw domowych korzystających z pomocy społecznej na terenie Gminy Zbójna

Wyszczególnienie	2015	2016	2017	2018	2019
liczba gospodarstw domowych korzystających z pomocy społecznej	307	328	321	299	275
liczba osób korzystających z pomocy społecznej	1 016	1 064	975	916	801

Źródło: Dane GUS

## 2.5.5. BEZPIECZEŃSTWO PUBLICZNE

Nad bezpieczeństwem mieszkańców gminy czuwają funkcjonariusze Posterunku Policji w Łomży.

O sprawnie działający system ratowniczo-gaśniczy dbają jednostki Ochotniczych Straży Pożarnych, które zajmują się także propagowaniem kultury i działaniami na rzecz ochrony środowiska.

## 2.6. FINANSE SAMORZĄDOWE

W ostatnich latach jedynie w 2015 r. gmina odnotowała deficyt budżetowy. W pozostałych okresach dochody przewyższały wydatki, co pozwala na stwierdzenie, że w kolejnych latach gmina będzie dysponowała środkami niezbędnymi do realizacji inwestycji poprawiających stan życia mieszkańców.

## 2.7. PODSUMOWANIE DIAGNOZY – ANALIZA SWOT

Jako podsumowanie przeprowadzonej diagnozy oraz po uwzględnieniu badań ankietowych, przygotowano analizę SWOT. Analiza SWOT stanowi jedną z najpopularniejszych metod diagnozy sytuacji, w jakiej znajduje się wspólnota samorządowa. Służy porządkowaniu i segregacji informacji, dzięki czemu stanowi użyteczną pomoc przy dokonywaniu oceny zasobów i otoczenia danej jednostki samorządu terytorialnego, ułatwia też identyfikację problemów i określenie priorytetów rozwoju. Jej nazwa to skrót od pierwszych liter angielskich słów, stanowiących jednocześnie pola przyporządkowania czynników, mogących mieć wpływ na powodzenie planu strategicznego – silne strony (strenghts), słabe strony (weaknesses), szanse (opportunities) i zagrożenia (threats).

S -> STRENGHTS, czyli silne strony

W -> WEAKNESSES, czyli słabe strony

O -> OPPORTUNITIES, czyli okazje

T -> THREATS, czyli zagrożenia

Zgodnie z powyższym, czynniki rozwoju podzielić można na wewnętrzne, na które społeczność lokalna ma wpływ (silne i słabe strony), oraz na czynniki zewnętrzne – umiejscowione w bliższym i dalszym otoczeniu jednostki (szanse i zagrożenia). Podział ten można przeprowadzić również w inny sposób, mianowicie: czynniki pozytywne, czyli atuty i szanse, oraz czynniki negatywne, czyli wady i zagrożenia.

Zgodnie z zakresem przeprowadzonej diagnozy oraz w oparciu o sfery najbardziej istotne dla rozwoju gminy, analizę SWOT przeprowadzono w czterech obszarach:

- infrastruktura;
- kapitał ludzki;
- gospodarka;
- środowisko.

Infrastruktura	
Silne strony	Słabe strony
<ul style="list-style-type: none"><li>– korzystne położenie geograficzne oraz komunikacyjne;</li><li>– funkcjonowanie tras turystycznych, w tym szlaku wodnego Pisa-Narew oraz punktów widokowych;</li><li>– funkcjonowanie placówek wychowania przedszkolnego;</li><li>– funkcjonowanie szkół podstawowych z dobrą bazą dydaktyczną;</li><li>– funkcjonowanie jednostek kulturalnych zapewniającego zagospodarowanie czasu wolnego;</li><li>– funkcjonowanie ośrodka zdrowia;</li><li>– funkcjonowanie Ochotniczych Straży Pożarnych zapewniających bezpieczeństwo mieszkańców</li></ul>	<ul style="list-style-type: none"><li>– niewystarczający stan techniczny dróg (większość dróg posiada nawierzchnię żwirową);</li><li>– brak sieci kanalizacyjnej mogący powodować zagrożenie dla jakości wód powierzchniowych i podziemnych;</li><li>– niewystarczająca ilość przydomowych oczyszczalni ścieków oraz szczelnych szamb;</li><li>– niewystarczający poziom izolacyjności budynków użyteczności publicznej;</li><li>– niewystarczający poziom wykorzystania odnawialnych źródeł energii w budynkach użyteczności publicznej oraz w budynkach indywidualnych;</li><li>– niewystarczający poziom efektywności energetycznej części budynków indywidualnych,</li><li>– nieefektywne oświetlenie uliczne,</li><li>– niewystarczający stan techniczny świetlic wiejskich;</li><li>– brak dostępu do specjalistycznych usług medycznych na terenie gminy;</li><li>– niska jakość usług medycznych dostępnych na terenie gminy;</li><li>– niedostateczne wyposażenie jednostek OSP;</li><li>– występowanie obszarów zdegradowanych wymagających interwencji;</li><li>– niedostateczny stan wód powierzchniowych.</li></ul>

Szanse	Zagrożenia
<ul style="list-style-type: none"> <li>- racjonalna polityka przestrzenna, tworzenie planów miejscowych na terenach rozwojowych,</li> <li>- poprawa dostępności terenów i poprawa systemów komunikacji,</li> <li>- możliwość pozyskania funduszy w nowej perspektywie finansowej,</li> <li>- stworzenie spójnej oferty turystycznej gminy oraz rozwój i rozbudowa zaplecza rekreacyjnego i okołoturystycznego,</li> <li>- tworzenie i rozbudowa istniejących tras turystycznych</li> </ul>	<ul style="list-style-type: none"> <li>- przewlekłość procedur lokalizacyjnych inwestycji oraz ograniczenia realizacji inwestycji ze względu na istniejące programy ochrony środowiska (np. Natura 2000),</li> <li>- duże koszty opracowania planów zagospodarowania przestrzennego,</li> <li>- małe wykorzystywanie alternatywnych (dla tradycyjnie stosowanych) źródeł energii,</li> <li>- niewystarczające zainteresowanie ofertą inwestycyjną gminy,</li> <li>- niestabilność warunków ekonomiczno-prawnych dla działalności gospodarczej</li> </ul>

Kapitał ludzki	
Silne strony	Słabe strony
<ul style="list-style-type: none"> <li>- wzrastający poziom życia mieszkańców (coraz lepszy dostęp mieszkańców do infrastruktury);</li> <li>- podnoszenie poziomu wykształcenia przez mieszkańców gminy;</li> <li>- duża świadomość społeczna lokalnego dziedzictwa kulturowego;</li> <li>- funkcjonowanie ośrodka kultury oraz świetlic wiejskich zapewniających zagospodarowanie czasu wolnego</li> </ul>	<ul style="list-style-type: none"> <li>- niekorzystne zmiany demograficzne (ujemne saldo migracji);</li> <li>- zmniejszanie odsetka osób w wieku przedprodukcyjnym w stosunku do osób w wieku produkcyjnym i poprodukcyjnym;</li> <li>- niski poziom wykształcenia mieszkańców;</li> <li>- niski udział mieszkańców pracujących poza rolnictwem;</li> <li>- niski poziom aktywności społecznej;</li> <li>- wysoki poziom bezrobocia;</li> <li>- niski poziom wiedzy mieszkańców w zakresie edukacji ekologicznej;</li> <li>- brak systemu aktywizacji osób starszych;</li> <li>- niewystarczająca oferta zajęć pozaszkolnych dla dzieci i młodzieży</li> </ul>
Szanse	Zagrożenia
<ul style="list-style-type: none"> <li>- lokalizacja gminy na terenach atrakcyjnych turystycznie,</li> <li>- rozwój rolnictwa ekologicznego,</li> <li>- wzrastające zapotrzebowanie na wypoczynek w gospodarstwach rolnych,</li> <li>- stworzenie spójnej oferty turystycznej gminy oraz rozwój i rozbudowa zaplecza rekreacyjnego i okołoturystycznego zapewniających dodatkowe dochody dla mieszkańców gminy</li> </ul>	<ul style="list-style-type: none"> <li>- niekorzystne ogólnopolskie zmiany demograficzne,</li> <li>- brak skutecznego programu przeciwdziałania i zwalczania bezrobocia,</li> <li>- zbyt mała różnica między najniższym wynagrodzeniem, a wysokością świadczeń socjalnych,</li> <li>- rosnące koszty pracy;</li> <li>- ucieczka ludzi młodych z obszarów wiejskich do większych miast</li> </ul>

Gospodarka	
Silne strony	Słabe strony
<ul style="list-style-type: none"> <li>– dość dobra struktura obszarowa gospodarstw rolnych;</li> <li>– czyste środowisko naturalne;</li> <li>– wysokie walory środowiska naturalnego</li> </ul>	<ul style="list-style-type: none"> <li>– niski wskaźnik przedsiębiorczości mieszkańców;</li> <li>– przewaga osób zatrudnionych w rolnictwie;</li> <li>– występowanie trudnych warunków dla rozwoju rolnictwa;</li> <li>– niewystarczający stan infrastruktury oraz bazy turystycznej</li> </ul>
Szanse	Zagrożenia
<ul style="list-style-type: none"> <li>– możliwość pozyskania funduszy w nowej perspektywie finansowej,</li> <li>– lokalizacja gminy na terenach atrakcyjnych turystycznie,</li> <li>– wzrastające zapotrzebowanie na wypoczynek w gospodarstwach rolnych,</li> <li>– transfer nowych technologii do rolnictwa zmierzających do modernizacji zaplecza technicznego,</li> <li>– stworzenie spójnej oferty turystycznej gminy oraz rozwój i rozbudowa zaplecza rekreacyjnego i okołoturystycznego,</li> <li>– tworzenie i rozbudowa istniejących tras turystycznych</li> </ul>	<ul style="list-style-type: none"> <li>– niewystarczające zainteresowanie ofertą inwestycyjną gminy,</li> <li>– niestabilność warunków ekonomiczno-prawnych dla działalności gospodarczej,</li> <li>– zbyt mała różnica między najniższym wynagrodzeniem, a wysokością świadczeń socjalnych,</li> <li>– rosnące koszty pracy</li> </ul>

Środowisko	
Silne strony	Słabe strony
<ul style="list-style-type: none"> <li>– korzystne położenie geograficzne oraz komunikacyjne;</li> <li>– czyste środowisko naturalne;</li> <li>– wysokie walory środowiska naturalnego;</li> <li>– cenne zabytki architektoniczne;</li> <li>– duża świadomość społeczna lokalnego dziedzictwa kulturowego;</li> <li>– zachowane środowisko kulturowe regionu etnograficznego Kurpiowszczyzny – architektura i folklor</li> </ul>	<ul style="list-style-type: none"> <li>– niski poziom wiedzy mieszkańców w zakresie edukacji ekologicznej;</li> <li>– brak sieci kanalizacyjnej mogący powodować zagrożenie dla jakości wód powierzchniowych i podziemnych;</li> <li>– niewystarczająca ilość przydomowych oczyszczalni ścieków oraz szczelnych szamb;</li> <li>– niewystarczający poziom izolacyjności budynków użyteczności publicznej;</li> <li>– niewystarczający poziom wykorzystania odnawialnych źródeł energii w budynkach użyteczności publicznej oraz w budynkach indywidualnych;</li> <li>– niewystarczający poziom efektywności energetycznej części budynków indywidualnych;</li> <li>– niedostateczny stan techniczny zabytków gminnych</li> </ul>
Szanse	Zagrożenia
<ul style="list-style-type: none"> <li>– racjonalna polityka przestrzenna, tworzenie planów miejscowych na terenach rozwojowych,</li> <li>– poprawa dostępności terenów i poprawa systemów komunikacji,</li> <li>– możliwość pozyskania funduszy w nowej perspektywie finansowej,</li> </ul>	<ul style="list-style-type: none"> <li>– przewlekłość procedur lokalizacyjnych inwestycji oraz ograniczenia realizacji inwestycji ze względu na istniejące programy ochrony środowiska (np. Natura 2000),</li> <li>– duże koszty opracowania planów zagospodarowania przestrzennego,</li> <li>– małe wykorzystywanie alternatywnych (dla tradycyjnie stosowanych) źródeł energii</li> </ul>

<ul style="list-style-type: none"> <li>- lokalizacja gminy na terenach atrakcyjnych turystycznie,</li> <li>- rozwój rolnictwa ekologicznego</li> </ul>	
--	--



---

### 3. ROZWÓJ STRATEGICZNY GMINY ZBÓJNA

---

---

#### 3.1. WIZJA ROZWOJU

---

Wizja rozwoju Gminy Zbójna jest stanem docelowym, który zostanie osiągnięty z wykorzystaniem możliwości i zasobów gminy w perspektywie do roku 2027. Zdefiniowana wizja stawia do realizacji cele i wyznacza kierunki działania, które wygenerują wzrost poziomu jakości życia obecnych mieszkańców, a także zachęci do osiedlania się nowych. Spowoduje tym samym wzrost atrakcyjności turystycznej, inwestycyjnej, a także atrakcyjności gminy.

Wizja rozwoju gminy została zdefiniowana następująco:

**Gmina Zbójna – znaczący, nowoczesny i przyjazny dla środowiska ośrodek rolniczo - gospodarczo - turystyczny tworzący wysokiej jakości przestrzeń do życia i działania wychodzący naprzeciw dążeniom lokalnej społeczności.**

Do roku 2027 Gmina Zbójna będzie nowoczesnym i przyjaznym dla środowiska ośrodkiem turystyczno – gospodarczym, dzięki czemu stworzy wysokiej jakości przestrzeń do życia dla obecnych i nowych mieszkańców. Będzie to obszar ze sprawną i efektywną wielosektorową gospodarką, spójny społecznie i terytorialnie bazujący na kapitale intelektualnym oraz potencjale turystycznym.

---

#### 3.2. MISJA ROZWOJU

---

Misja rozwoju Gminy Zbójna została zdefiniowana następująco:

**Zasobna i bezpieczna gmina, rozwijająca się w sposób dynamiczny w oparciu o lokalne zasoby wykorzystywane w celu zapewnienia wielofunkcyjnego rozwoju obszaru, zapewniająca wysoki standard życia mieszkańców oraz warunki dla rozwoju przedsiębiorczości**

Misja strategii warunkuje sformułowanie kierunków bezpośrednich i pośrednich działań – celów strategicznych i operacyjnych. Gmina Zbójna za pomocą wyznaczonych celów będzie dążyć do podwyższenia jakości życia mieszkańców w taki sposób, aby poszczególne dziedziny życia i gospodarki wzajemnie się uzupełniały i przenikały tak, aby stworzyć

kompleksową poprawę warunków. Położenie geograficzne oraz bogate walory przyrodniczo – kulturowe powodują, iż gmina jest atrakcyjnym miejscem, zarówno pod względem turystycznym, jak i gospodarczym. Świadomość ekologiczna mieszkańców oraz czyste i zadbane środowisko będą sprzyjać naturalnej produkcji rolnej, a bogate walory krajobrazu zdeterminują możliwości rozwoju w kierunku turystyki, ekoturystyki i agroturystyki stanowiącej jeden ze składników rozwoju ekonomicznego.

Gmina Zbójna aspiruje do wysoko rozwiniętej turystyki i agroturystyki, poprzez wykorzystanie walorów przyrodniczych, zachowując i rozbudowując ład ekologiczny. Ponadto, gmina będzie dążyć do stworzenia warunków rozwoju dla handlu i gastronomii, zwłaszcza w sektorze rolnictwa, a także do wykorzystania potencjału obszaru terytorialnego. Gmina dążyć będzie do rozwiązywania problemów społecznych, stymulowania aktywności zawodowej sprzyjającej włączeniu społecznemu oraz podniesienia jakości życia mieszkańców. Gmina przystąpi także do kompleksowej rewitalizacji obszarów zdegradowanych, co pozwoli na równomierny rozwój poszczególnych miejscowości.

Dotychczas przeprowadzone inwestycje w sposób znaczący podnoszą atrakcyjność inwestycyjną gminy. Przeprowadzona analiza SWOT wskazuje jednak obszary wymagające dalszej pracy i interwencji, koniecznych do utrzymania właściwej polityki prorozwojowej. Diagnoza społeczno – gospodarcza w wielu sferach pokazuje bardzo pozytywne zjawiska zachodzące na terenie gminy (np. intensywnie prowadzone inwestycje). Analiza wewnętrznych czynników warunkujących zrównoważony rozwój gminy w wielu przypadkach pokazuje dynamiczne i prorozwojowe trendy. Jednak analiza czynników zewnętrznych wskazuje na pojawiające się zagrożenia zahamowania procesów przyczyniających się do dalszej, zrównoważonej polityki prorozwojowej gminy. Pogłębiający się od 2012 r. kryzys strefy euro, trwająca konsolidacja finansów publicznych oraz proces oddłużania sektora prywatnego, pandemia COVID-19, które były głównymi przyczynami spowolnienia gospodarczego w całej Europie, negatywnie wpływa na jednostki zarządzania administracją publiczną na wszystkich szczeblach. Wpływ ten odczuwają również mieszkańcy gminy, czyli konsumenci oraz przedsiębiorcy, którzy napotykają liczne problemy, w szczególności z uwagi na znaczny spadek dynamiki udzielanych kredytów przez banki, wzrost cen oraz problemy na rynku pracy. Czynnikiem zewnętrznym, które mogą utrzymać spowolnienie gospodarcze na rynkach Europy są pogarszające się perspektywy wzrostu dla krajów strefy euro, jak również ogólna niekorzystna sytuacja polityczna w niektórych krajach na świecie, która w sposób znaczący wpływa na wszystkie rynki finansowe. Wskazuje to na konieczność podjęcia działań prewencyjnych oraz rozważnego planowania przyszłości gminy.

Diagnoza sytuacji społeczno-gospodarczej Gminy Zbójna, wyniki przeprowadzonych badań ankietowych oraz przeprowadzona analiza SWOT pozwoliły na wyznaczenie czterech filarów - obszarów strategicznych (infrastruktura, gospodarka, kapitał ludzki i środowisko), które w znaczący sposób wpływają na jej przyszły rozwój gospodarczy, społeczny, ekologiczny i przestrzenny. Wokół wskazanych obszarów strategicznych skoncentruje się działalność Gminy Zbójna przy współpracy z partnerami sektora publicznego, prywatnego, trzeciego sektora oraz społeczeństwem.

---

### **3.3. CELE STRATEGII**

---

W ramach Strategii Rozwoju Gminy Zbójna zostały wyznaczone następujące cele strategiczne, cele operacyjne oraz kierunki działań:

#### **Obszar strategiczny: Infrastruktura**

##### **Cel strategiczny I. Nowoczesna infrastruktura techniczna**

- Cel operacyjny I.1 Rozwój infrastruktury drogowej:
- Kierunki działań:
  - o współpraca z zarządami dróg powiatowych, wojewódzkich przy ich przebudowie, rozbudowie i modernizacji,
  - o modernizacja i poprawa stanu technicznego istniejącej gminnej infrastruktury drogowej – budowa, przebudowa, rozbudowa, zmiana nawierzchni i modernizacja dróg,
  - o budowa i modernizacja infrastruktury towarzyszącej: chodników, oświetlenia ulicznego,
  - o modernizacja i poprawa oznakowania istniejących i budowa nowych ścieżek rowerowych i pieszo-rowerowych,
  - o poprawa bezpieczeństwa uczestników ruchu drogowego.
- Cel operacyjny I.2 Rozbudowa systemów wodno-kanalizacyjnych:
- Kierunki działań:
  - o budowa przydomowych oczyszczalni ścieków oraz budowa szamb,
  - o rozbudowa sieci wodociągowej,
  - o budowa sieci kanalizacyjnej (w miarę możliwości finansowych gminy).

- Cel operacyjny I.3 Rozwój gospodarki przestrzennej:
- Kierunki działań:
  - o inwentaryzacja gruntów, bazy lokalowej, infrastruktury towarzyszącej mającej potencjał do wykorzystania i inwestycji w działalności gospodarczej w celu uwzględnienia jej w ofercie inwestycyjnej,
  - o tworzenie i aktualizacja miejscowych planów zagospodarowania przestrzennego w zakresie nowych terenów pod działalność gospodarczą,
  - o uzbrajanie terenów stref potencjalnej aktywności gospodarczej,
  - o systematyczne wyznaczanie terenów pod budownictwo jednorodzinne,
  - o rozwój terenów pod budownictwo mieszkaniowe oraz poprawa standardu istniejących zasobów mieszkaniowych,
  - o tworzenie planów zagospodarowania przestrzennego pod kątem infrastruktury turystycznej, wskazujących funkcje kluczowych dla gminy obszarów o wysokich walorach przyrodniczych z uwzględnieniem uwarunkowań ich ochrony, w celu odpowiedniego zorganizowania ruchu turystycznego i okołoturystycznego,
  - o rewitalizacja obszarów zdegradowanych, wskazanych w programie rewitalizacji.
- Cel operacyjny I.4 Rozwój infrastruktury i technologii informacyjno – komunikacyjnych:
- Kierunki działań:
  - o wdrożenie działań mających na celu zapewnienie dostępu do szerokopasmowego Internetu na terenie Gminy Zbójna,
  - o zapewnienie powszechnego dostępu do e-usług i e-administracji,
  - o nawiązanie współpracy z partnerami świadczącymi nowoczesne usługi telekomunikacyjne.

### **Obszar strategiczny: Kapitał ludzki**

#### **Cel strategiczny II. Poprawa kreatywności i konkurencyjności mieszkańców**

- Cel operacyjny II.1 Rozwiązywanie problemów społecznych i stymulowanie aktywności zawodowej sprzyjającej włączeniu społecznemu:
- Kierunki działania:
  - o tworzenie, udoskonalanie i realizacja programów pomocy rodzinie i pomocy społecznej przeciwdziałających wykluczeniu społecznemu,
  - o współpraca przy wdrażaniu programów przeciwdziałania bezrobociu,
  - o wprowadzenie działań mających na celu ograniczenie patologii społecznych poprzez profilaktykę, np. grupy wsparcia, profesjonalne doradztwo prawne, zawodowe, pomoc psychologiczną, poradnictwo, mediacje i inne,

- wsparcie opieki nad dziećmi (poprawa dostępu do usług przedszkolnych i opieki nad małym dzieckiem) oraz nad osobami starszymi (formy instytucjonalne, rodzinne, pomoc sąsiedzka i inne),
  - wspieranie działań związanych z aktywizacją zawodową osób w wieku 25-34 lat oraz działań mających na celu zwiększenie adaptacji do nowych zawodów i mobilności mieszkańców,
  - podnoszenie kwalifikacji mieszkańców, w szczególności w zakresie obsługi ruchu turystycznego, handlu i rzemiosła oraz zawodów nierolniczych, kształtowanie postaw rynkowych i innowacyjnych,
  - budowanie przyjaznej polityki dla przedsiębiorców inwestujących w zawodowy rozwój zasobów ludzkich i system szkoleń,
  - zwiększenie absorpcji środków z Unii Europejskiej na programy służące podnoszeniu kwalifikacji osób pozostających bez pracy.
- Cel operacyjny II.2. Podniesienie poziomu wykształcenia i kwalifikacji zawodowych społeczności:
- Kierunki działania:
- stymulowanie powstania współpracy placówek oświatowych oraz wymiany doświadczeń w zakresie efektywnego przygotowania młodzieży do życia zawodowego,
  - organizacja zajęć pozalekcyjnych, szkoleniowych w obiektach placówek oświatowych i kulturalnych,
  - wspieranie i promocja innowacyjnych form kształcenia (np. e-edukacja).
- Cel operacyjny II.3. Zwiększenie dostępu do usług medycznych wysokiej jakości:
- Kierunki działania:
- poprawa dostępu do poradni specjalistycznych,
  - poprawa jakości i dostępu do usług pielęgniarских i stomatologicznych w szkołach,
  - poprawa jakości usług podstawowej opieki medycznej.
- Cel operacyjny II.4. Podniesienie jakości usług oraz poprawa dostępności opieki żłobkowej i edukacji przedszkolnej:
- Kierunki działania:
- utworzenie systemu opieki nad małym dzieckiem (żłobków, punktów żłobkowych), wspieranie powstania rodzinnych dziennych punktów opieki nad dzieckiem na terenie gminy,

- rozwój różnych form wychowania przedszkolnego,
  - dostosowanie ilości placówek przedszkolnych oraz godzin ich funkcjonowania do potrzeb mieszkańców oraz poprawa dostępności tych miejsc,
  - racjonalizacja struktury placówek oświatowych w zależności od zmian struktury demograficznej,
  - podniesienie jakości oferty edukacji przedszkolnej oraz dostosowanie jej do zmieniających się potrzeb lokalnej społeczności (uzupełnienie o zajęcia korekcyjne, językowe, prozdrowotne, proekologiczne, sportowe i inne),
  - stymulowanie aktywności organizacji pozarządowych w pozyskiwaniu środków zewnętrznych na projekty skierowane do dzieci w wieku przedszkolnym.
- Cel operacyjny II.5 Rozwój i poszerzenie funkcji obiektów dydaktycznych, kulturalnych, oraz sportowo-rekreacyjnych, stworzenie profesjonalnej oferty:
- Kierunki działania:
- modernizacja i rozbudowa infrastruktury bazy oświatowej oraz doposażenie w sprzęt komputerowy, audiowizualny i pomoce dydaktyczne,
  - utrzymanie wysokiego poziomu usług edukacyjnych oraz stworzenie oferty edukacji pozaszkolnej (zajęcia pozalekcyjne, sportowe, kursy, zajęcia taneczne, aktorskie i inne) na bazie gminnych placówek oświatowych i kulturalnych skierowane do dzieci, dorosłych, osób starszych, niepełnosprawnych,
  - wspieranie młodzieży najzdolniejszej (system nagród i stypendiów),
  - wsparcie młodzieży mniej uzdolnionej (dodatkowe zajęcia wyrównawcze),
  - budowa nowej i modernizacja istniejącej infrastruktury sportowo – rekreacyjnej (boisk szkolnych, placów zabaw, zagospodarowanie terenu wokół wymagających tego szkół),
  - wyznaczenie terenu pod utworzenie infrastruktury dla różnych form aktywności ruchowej,
  - wspieranie form aktywności ruchowej dla dzieci i młodzieży,
  - modernizacja funkcjonujących świetlic wiejskich,
  - wzmocnienie współpracy i przedsięwzięć społecznych lokalnie działających podmiotów sektora publicznego, prywatnego i pozarządowego,
  - poszukiwanie nowych, atrakcyjnych form spędzania czasu wolnego dla dzieci, młodzieży i dorosłych, osób starszych i niepełnosprawnych,
  - likwidacja barier architektonicznych dla osób niepełnosprawnych ruchowo,
  - poszerzenie istniejącej oferty dla mieszkańców gminy (organizacja wystaw, koncertów, promocja czytelnictwa i uzupełnienie punktów bibliotecznych)



z uwzględnieniem włączenia w przedsięwzięcia kulturalne osób niepełnosprawnych oraz starszych,

- o promocja sportu i aktywnego wypoczynku, wspieranie działalności klubów sportowych, zwiększenie ilości animatorów sportowych, trenerów,
- o zwiększenie aktywności organizacji pozarządowych w pozyskiwaniu zewnętrznych źródeł finansowania przedsięwzięć edukacyjnych, kulturalnych i sportowych,
- o zagospodarowanie terenów rekreacyjnych.

– Cel operacyjny II.6 Budowanie i upowszechnianie społeczeństwa informacyjnego:

– Kierunki działania:

- o zapewnienie dostępu do szerokopasmowego Internetu na terenie gminy,
- o współdziałanie w zakresie umożliwienia rozwoju e-administracji, e-edukacji, e-zdrowia, e-bezpieczeństwa.

– Cel operacyjny II.7 Rozwijanie tożsamości i integracji społeczności:

– Kierunki działania:

- o współpraca w zakresie ochrony zabytków oraz miejsc pamięci,
- o integracja mieszkańców wokół działalności organizacji trzeciego sektora,
- o wspieranie inicjatyw oddolnych organizacji wydarzeń kulturalnych, sportowych i rekreacyjnych,
- o wdrożenie systemu działań aktywizujących osoby starsze oraz kultywowanie tradycji i tożsamości lokalnej społeczności,
- o promocja postaw prospołecznych i obywatelskich,
- o wdrożenie działań przeciwko dyskryminacji społeczeństwa, w tym kobiet, osób niepełnosprawnych, likwidowanie barier społecznych,
- o wdrożenie działań mających na celu integrację mieszkańców gminy z nowo osiedlonymi,
- o poprawa estetyki przestrzeni, tworzenie „serc miejscowości”, wiat, placów zabaw, skwerów i innych jako miejsc spędzania wolnego czasu dzieci, młodzieży i dorosłych,
- o rewitalizacja obszarów zdegradowanych, podniesienie poziomu kapitału społecznego na tym terenie.

## Obszar strategiczny: Gospodarka

### Cel strategiczny III. Innowacyjna i efektywna gospodarka

- Cel operacyjny III.1 Rozwój i wzrost konkurencyjności mikro, małych i średnich przedsiębiorstw:
- Kierunki działania:
  - o wsparcie wykorzystania potencjału obszaru terytorialnego Gminy Zbójna,
  - o wsparcie zróżnicowania działalności gospodarczej w kierunku działalności nierolniczej,
  - o zapewnienie mikro, małym i średnim przedsiębiorcom wsparcia instytucjonalnego, pomoc i ułatwienie dostępu do informacji o możliwościach pozyskania środków na utworzenie lub rozwój firmy, w tym środków z Powiatowego Urzędu Pracy, środków przeznaczonych na rozwój obszarów wiejskich i innych funduszy Unii Europejskiej,
  - o wsparcie i promocja postaw przedsiębiorczości, tworzenie miejsc pracy w szczególności dla osób w wieku 25-34 lat.
- Cel operacyjny III.2 Wsparcie rozwoju sektora usług rolno – spożywczych, handlu i rzemiosła:
- Kierunki działania:
  - o stymulowanie działań mających na celu utworzenie na terenie gminy centrum usług, handlu, gastronomii i rzemiosła poprzez aktywne poszukiwanie inwestorów,
  - o rezerwacja terenów pod działalność usługowo – handlową,
  - o pomoc w zakresie pozyskania zewnętrznych źródeł finansowania dla przedsiębiorców, stworzenie profesjonalnego doradztwa,
  - o wsparcie rozwoju usług rolno – spożywczych, handlu i rzemiosła wysokiej jakości poprzez promocję nowoczesnych technologii.
- Cel operacyjny III.3 Stworzenie atrakcyjnej oferty turystycznej, agroturystycznej i ekoturystycznej gminy w oparciu o zasoby przyrodnicze, historyczne i kulturowe oraz innowacyjne ich wykorzystanie:
- Kierunki działania:
  - o wspieranie rozwoju infrastruktury turystyczno - rekreacyjnej, bazy noclegowej oraz gastronomicznej,
  - o budowa ścieżek rowerowych i pieszo-rowerowych w powiązaniu z istniejącymi, rozbudowa istniejących szlaków turystycznych,
  - o wspieranie rozwoju oferty usługowej wzdłuż szlaków turystycznych,
  - o budowa punktów widokowych, parkingów w pobliżu tras turystycznych w miejscach atrakcyjnych krajobrazowo,

- o współpraca z partnerami w zakresie zagospodarowania terenu wokół zbiorników wodnych pod kątem turystyki i rekreacji (przystań, wiaty, miejsca integracji i rekreacji, miejsca na ogniska i inne),
- o wspieranie utworzenia wraz z innymi gminami zintegrowanej informacji turystycznej i promocji gminy,
- o poprawa oznakowania atrakcji turystycznych gminy oraz dróg dojazdowych,
- o wykorzystanie potencjału lokalnych kapel, zespołów, ludowych, śpiewaczych, a także zdefiniowanych produktów turystycznych do promocji turystycznej gminy,
- o stworzenie spójnej, kompleksowej oferty turystycznej z uwzględnieniem turystyki kulturowej, aktywnej, rekreacyjnej, specjalistycznej, jak również konferencyjnej,
- o organizacja rajdów pieszych, konnych, rowerowych i ich promocja,
- o zagospodarowanie plaż gminnych,
- o nawiązanie współpracy z podmiotami branży turystycznej, wojewódzkimi i centralnymi punktami informacji turystycznej w celu efektywnej dystrybucji oferty.

#### **Obszar strategiczny: Środowisko**

#### **Cel strategiczny IV. Zapewnienie środowiska naturalnego wysokiej jakości, ochrona wartości przyrodniczych i historycznych**

- Cel operacyjny IV.1 Ochrona dziedzictwa przyrodniczego i racjonalna gospodarka zasobami:
- Kierunki działań:
  - o zachowanie ciągłości terenów otwartych, ciągów ekologicznych, istniejących na terenie gminy cieków wodnych i użytków zielonych,
  - o uporządkowanie systemu odprowadzania wód opadowych,
  - o realizacja programu usuwania azbestu,
  - o wspieranie działań mających na celu ochronę środowiska przyrodniczego i krajobrazu,
  - o wspieranie racjonalnej gospodarki zasobami wodnymi,
  - o promocja i wspieranie ekologicznych przedsięwzięć inwestycyjnych,
  - o modernizacja systemów wodociągowych,
  - o budowa przydomowych oczyszczalni ścieków oraz budowa szamb na terenach o rozproszonej zabudowie,
  - o przebudowa gminnej oczyszczalni ścieków,
  - o prowadzenie i monitorowanie racjonalnej gospodarki odpadami,
  - o edukacja mieszkańców z zakresu naturalnych zasobów środowiska oraz ich ochrony,

- wsparcie rolnictwa ekologicznego oraz wdrażania programów rolno – środowiskowych,
  - termomodernizacja obiektów użyteczności publicznej oraz obiektów indywidualnych i budynków wielorodzinnych;
  - zwiększenie racjonalnego wykorzystania odnawialnych źródeł energii;
  - monitorowanie oraz przeciwdziałanie tworzeniu dzikich wysypisk śmieci,
  - zmeliorowanie użytków rolnych nie pogarszając stanu środowiska z uwzględnieniem konieczności osiągnięcia celów środowiskowych w jednolitych częściach wód,
  - promocja Kodeksu Dobrej Praktyki Rolniczej.
- Cel operacyjny IV.2 Renowacja i ochrona dziedzictwa historycznego i obiektów zabytkowych:
- Kierunki działań:
- odnowa i konserwacja obiektów zabytkowych i historycznych przy współudziale partnerów prywatnych, publicznych oraz trzeciego sektora z wykorzystaniem środków Unii Europejskiej i innych dotacji,
  - ochrona dziedzictwa kulturowego oraz zwiększenie roli zabytków w ofercie turystycznej gminy.
- Cel operacyjny IV.3 Zwiększenie wykorzystania odnawialnych źródeł energii:
- Kierunki działań:
- zwiększenie udziału innowacyjnych technologii z wykorzystaniem odnawialnych źródeł energii,
  - promocja innowacyjnych technologii grzewczych jako naturalnego źródła energii cieplnej i jej pozytywnego wpływu na środowisko naturalne,
  - wspieranie przedsięwzięć budowy odnawialnych źródeł energii na terenie gminy,
  - modernizacja infrastruktury oświetlenia ulicznego.
- Cel operacyjny IV.4 Promocja ochrony środowiska, postaw proekologicznych i zdrowego trybu życia:
- Kierunki działań:
- zwiększanie świadomości ekologicznej mieszkańców, w szczególności edukacji ekologicznej w placówkach oświatowych,
  - organizacja zajęć terenowych dla uczniów placówek oświatowych w ekologicznych gospodarstwach rolnych,

- o wdrożenie w placówkach oświatowych zajęć z zasad prawidłowego odżywiania i upowszechniania kultury sportu,
- o promocja ochrony środowiska i zdrowego trybu życia,
- o organizacja akcji sprzątania świata,
- o organizacja akcji informacyjnych,
- o organizacja konkursów o tematyce przyrodniczej i ekologicznej.

Sformułowane powyżej strategiczne kierunki rozwoju gminy wynikają z założenia, że stabilna i długofalowa realizacja opracowanych celów strategicznych i operacyjnych przyniesie wymierne efekty poprawy jakości życia mieszkańców. Kształt merytoryczny strategii rozwoju gminy stanowi i opisuje kierunkowe działania gminy, które docelowo zapewnią jej oczekiwany zrównoważony wieloaspektowy rozwój.

### 3.4. PLANOWANE PROJEKTY

W ramach prac nad przygotowaniem Strategii Rozwoju Gminy Zbójna zostały sformułowane zadania inwestycyjne przewidziane do realizacji do 2027 r., których wykaz zawarto w tabeli 9. Uwzględniono tu także zadania zaplanowane do wykonania w ramach tworzonego Planu Gospodarki Niskoemisyjnej dla Gminy Zbójna na lata 2021-2030.

Tabela 9. Planowane projekty i zadania inwestycyjne

Lp.	Nazwa planowanego działania – zadanie	Termin realizacji
1.	Termomodernizacja budynku Gminnego Ośrodka Kultury	do 2024 r.
2.	Budowa instalacji do wykorzystania odnawialnych źródeł energii	do 2024 r.
3.	Przebudowa dróg gminnych oraz budowa ścieżek rowerowych	do 2027 r.
4.	Wymiana indywidualnych źródeł ciepła na terenie gminy	do 2027 r.
5.	Termomodernizacja budynków indywidualnych oraz obiektów, w których prowadzona jest działalność gospodarcza	do 2027 r.
6.	Podnoszenie poziomu świadomości mieszkańców w zakresie ograniczania niskiej emisji, wpływu działalności człowieka na klimat	do 2027 r.

Źródło: Dane Urzędu Gminy w Zbójnej

#### **4. OCZEKIWANE REZULTATY PLANOWANYCH DZIAŁAŃ, W TYM W WYMIARZE PRZESTRZENNYM ORAZ WSKAŹNIKI ICH OSIĄGNIĘCIA**

W celu monitorowania realizacji określonych w Strategii Rozwoju Gminy Zbójna na lata 2021-2027 celów, określono następujące mierniki:

##### **Cel strategiczny I. Nowoczesna infrastruktura techniczna:**

- długość wyremontowanych i zmodernizowanych dróg gminnych, powiatowych, wojewódzkich (km),
- długość nowo wybudowanych ścieżek rowerowych i pieszo-rowerowych (km),
- ludność korzystająca z sieci wodociągowej, kanalizacyjnej w % ludności ogółem (%),
- liczba wybudowanych przydomowych oczyszczalni ścieków oraz szamb (szt.),
- długość wybudowanej sieci kanalizacyjnej (km),
- długość rozbudowanej sieci wodociągowej (km),
- liczba opracowanych planów zagospodarowania przestrzennego (szt.),
- powierzchnia terenów inwestycyjnych (ha),
- powierzchnia terenów przeznaczonych na rozwój funkcji turystycznej (ha),
- powierzchnia terenów zdegradowanych poddanych zabiegom rewitalizacyjnym (ha),
- liczba wdrożonych e-usług (szt.).

##### **Cel strategiczny II. Poprawa kreatywności i konkurencyjności mieszkańców:**

- liczba zarejestrowanych w PUP osób bezrobotnych (osoba),
- liczba osób korzystających z pomocy społecznej (osoba),
- liczba dzieci w przedszkolach (osoba),
- liczba dzieci w nowoutworzonych punktach żłobkowych/ żłobkach (osoba),
- wartość inwestycji infrastrukturalnych w zakresie wyposażania placówek edukacyjnych (w tym sprzętu technologii teleinformatycznych) (PLN),
- liczba organizacji pozarządowych zarejestrowanych w rejestrze REGON (szt.),
- liczba godzin zorganizowanych zajęć pozalekcyjnych, wyrównawczych, szkoleniowych, rozwijających zainteresowania dzieci i młodzieży w obiektach placówek oświatowych i kulturalnych (godzina),
- liczba wybudowanych boisk sportowych, placów zabaw (szt.),
- liczba zmodernizowanych świetlic wiejskich (szt.),
- liczba budynków dostosowanych do potrzeb osób niepełnosprawnych ruchowo (szt.),



- liczba zorganizowanych imprez sportowych (szt.),
- powierzchnia zagospodarowanych terenów rekreacyjnych (ha).

### **Cel strategiczny III. Innowacyjna i efektywna gospodarka:**

- liczba podmiotów gospodarki narodowej zarejestrowanych w rejestrze REGON (szt.),
- liczba gospodarstw rolnych zrzeszonych w grupach producenckich i kooperacyjnych (szt.),
- liczba utworzonych miejsc pracy poza rolnictwem (szt.),
- liczba zakładów przetwórstwa rolno - spożywczego i rzemiosła (szt.),
- liczba przeprowadzonych przedsięwzięć o charakterze edukacyjnym – szkoleń, warsztatów, konferencji (szt.),
- liczba obiektów prowadzących obsługę ruchu turystycznego, w tym gospodarstw agroturystycznych (szt.),
- wartość inwestycji przeznaczonych na budowę i modernizację infrastruktury turystycznej (PLN),
- liczba instytucji i podmiotów zaangażowanych w tworzenie i funkcjonowanie systemu promocji inwestycyjnej i gospodarczej gminy (szt.),
- liczba rozbudowanych szlaków turystycznych (szt.).

### **Cel strategiczny IV. Zapewnienie środowiska naturalnego wysokiej jakości, ochrona wartości przyrodniczych i historycznych:**

- liczba wybudowanych przydomowych oczyszczalni ścieków oraz szamb (szt.),
- długość wybudowanej sieci kanalizacyjnej (km),
- długość rozbudowanej sieci wodociągowej (km),
- liczba obiektów użyteczności publicznej, w których przeprowadzono termomodernizację (szt.),
- liczba obiektów indywidualnych objętych działaniami termomodernizacyjnymi (szt.),
- liczba odnowionych obiektów zabytkowych i historycznych (szt.),
- liczba gospodarstw domowych korzystających z ekologicznych technologii grzewczych (szt.),
- liczba powstałych na terenie gminy źródeł energii odnawialnych (szt.),
- powierzchnia zrekultywowanych terenów przyrodniczo zdegradowanych (ha),
- liczba zorganizowanych działań podnoszących świadomość ekologiczną (konkursy, akcje informacyjne) (szt.).

## 5. WYMIAR PRZESTRZENNY STRATEGII

### 5.1. MODEL STRUKTURY FUNKCJONALNO-PRZESTRZENNEJ GMINY ZBÓJNA

Model struktury funkcjonalno-przestrzennej służy zobrazowaniu przestrzennej struktury gminy, włączając w to kierunki rozwoju oraz poszczególne zadania inwestycyjne. Wynika on przede wszystkim z zapisów Studium uwarunkowań i kierunków zagospodarowania przestrzennego Gminy Zbójna oraz pozostałych dokumentów planistycznych opracowanych na poziomie regionalnym tj. Planu Zagospodarowania Przestrzennego Województwa Podlaskiego.

Model struktury funkcjonalno-przestrzennej stworzony został w oparciu o elementy stanowiące aspekty struktury gminy takie jak:

- System przyrodniczy,
- System osadniczy,
- System transportowy,
- Kluczowe elementy budujące potencjał ponadregionalny i przewagi konkurencyjne gminy,
- Zidentyfikowane obszary wymagające rozwiązania sytuacji problemowej,
- Rekomendacje w zakresie kształtowania polityki przestrzennej gminy.

Zgodnie z zapisami Planu Zagospodarowania Przestrzennego Województwa Podlaskiego Gmina Zbójna została wskazana jako **wiejski obszar funkcjonalny** oraz **obszar funkcjonalny cenny przyrodniczo (główny korytarz ekologiczny)**.

Istotną rolę w rozwoju gminy odgrywają lasy stanowiące ponad 47% jej powierzchni oraz wyznaczone obszary chronione, w tym Obszar Chronionego Krajobrazu Równiny Kurpiowskiej i Doliny Dolnej Narwi, a także 4 obszary Natura 2000 skoncentrowane głównie w południowej części gminy. Ważnym szlakiem komunikacyjnym jest droga wojewódzka nr 645, która przebiega w środkowej części analizowanej jednostki samorządu terytorialnego. Ponadto gmina posiada wykształcony ośrodek gminny, zlokalizowany w środkowej części, który w znacznym stopniu oddziałuje na rozwój usług oraz systemu transportowego.

Gminę Zbójna charakteryzuje znaczny potencjał przyrodniczy oraz turystyczny związany z występującymi walorami krajobrazowymi, funkcjonowaniem szlaków turystycznych, w tym szlaku wodnego Pisa-Narew, a także zachowanym środowiskiem kulturowym regionu etnograficznego Kurpiowszczyzny (architektura i folklor).

Wsie są zróżnicowane pod względem charakteru zabudowy. W części wschodniej dominuje zabudowa zwarta w postaci wsi ulicówki, a w części zachodniej zabudowa jest luźna, często rozproszona, kolonijna. Zainwestowanie wsi stanowi zabudowa zagrodowa. W uzupełnieniu występują pojedyncze obiekty usługowe i zabudowa letniskowa.

### **Kluczowe elementy budujące potencjał ponadregionalny i przewagi konkurencyjne gminy**

W modelu struktury funkcjonalno-przestrzennym gminy identyfikuje się kluczowe elementy budujące potencjał ponadregionalny oraz przewagę konkurencyjną gminy, przez co stanowią one szczególnie istotne miejsca, obiekty czy dziedziny w zakresie jej rozwoju. Zagadnienia, które mogły zostać przedstawione w sposób przestrzenny umieszczone zostały na modelu, natomiast pozostałe elementy znalazły się w jego części opisowej.

**Ośrodek gminny** – stanowi on obszar największego rozwoju gminy, w obrębie którego następować będzie wzrost usług oraz przewagi konkurencyjnej gminy. Znajduje się on przy drodze wojewódzkiej nr 645. Funkcja turystyczna odgrywa małą rolę w strukturze funkcjonalnej. Ruch turystyczny ogranicza się do turystyki tranzytowej po drodze wojewódzkiej. Pod względem atrakcyjności krajoznawczej Zbójna należy do grupy miejscowości o znaczeniu lokalnym. Najważniejszymi obiektami są wpisane do rejestru zabytków: kościół parafialny oraz plebania. Zbójna została przewidziana jako ośrodek rozwoju usług kulturalnych, co ma być związane z termomodernizacją budynku Gminnego Ośrodka Kultury, co zwiększy jego atrakcyjność.

**Obszary o potencjale dla rozwoju turystyki** – to obszary znajdujące się w granicach szlaku wodnego Pisa-Narew, a także w granicach obszarów Natura 2000 i rezerwatów przyrody. Stanowią one potencjał dla rozwoju turystyki wypoczynkowej, a także kształtowania obszarów o znaczeniu rekreacyjnym. W ich obszarach planuje się szczególny rozwój turystyki letniskowej, z wykorzystaniem istniejących cieków wodnych, a także rozwój szlaków i ścieżek rowerowych, punktów widokowych zapewniających możliwości rozwoju i promocji atrakcji turystycznych Gminy Zbójna.

**Poprawa jakości dróg wraz z infrastrukturą towarzyszącą** – szczególnie ważna, z punktu widzenia rozwoju sieci transportowej w gminie, jest także systematyczna poprawa jakości dróg, chodników, ścieżek rowerowych i oświetlenia. Działania te wpłyną na zwiększenie mobilności mieszkańców oraz przebywających na terenie gminy turystów, a także spowodują zwiększenie bezpieczeństwa na terenie gminy.

**Rozwój infrastruktury wodno-kanalizacyjnej** – dla podnoszenia atrakcyjności zamieszkania w gminie, zwiększania jakości życia mieszkańców oraz ochrony istniejących zasobów wodnych, szczególnie ważnym zadaniem jest systematyczne podnoszenie jakości gospodarki komunalnej w gminie. W Strategii zaplanowano działania mające na celu zwiększenie dostępności do ww. sieci, wraz z poprawą jej jakości i funkcjonowania.

**Rozwój odnawialnych źródeł energii, zwiększenie wykorzystania ekologicznych źródeł energii** – dla zwiększenia atrakcyjności gminy konieczna jest realizacja zadań mających na celu zmniejszenie niskiej emisji generowanej przez nieekologiczne źródła ogrzewania domów. W tym celu w ramach Strategii zaplanowano szereg przedsięwzięć mających na celu zachęcenie mieszkańców do korzystania z odnawialnych źródeł energii oraz wymiany źródeł ciepła na ekologiczne. Ważna w tym zakresie będzie także edukacja mieszkańców.

#### **Zidentyfikowane obszary wymagające rozwiązania sytuacji problemowej**

Na modelu struktury funkcjonalno-przestrzennej wyodrębniono również obszary problemowe wymagające szczególnego wsparcia w zakresie kształtowania polityki przestrzennej w gminie. Wśród nich znalazł się obszar zagrożenia kumulacją negatywnych zjawisk wpływających na środowisko przyrodnicze. Są to obszary zlokalizowane w granicach obszarów Natura 2000 oraz rezerwatów przyrody, gdzie prowadzenie działalności rolniczej oraz realizacja inwestycji jest regulowana przepisami prawa obowiązującymi na wskazanych terenach.

#### **Rekomendacje w zakresie kształtowania polityki przestrzennej**

W Strategii Rozwoju Gminy Zbójna na lata 2021-2027 uwzględnia się ustalenia i rekomendacje w zakresie kształtowania i prowadzenia polityki przestrzennej w województwie zawarte w dokumentach strategicznych ustalonych na poziomie województwa.

Na terenie gminy występują elementy infrastruktury transportowej, telekomunikacji i teleinformatyki oraz energetycznej województwa o znaczeniu ponadlokalnym, są to: droga wojewódzka nr 645 Łomża – Myszyniec (opisana w rozdziale 2.1.3. Położenie komunikacyjne), elementy Sieci Szerokopasmowej Polski Wschodniej, linia elektroenergetyczna NN Ostrołęka - Ełk (do przebudowy).

Na terenie gminy występują obszary podlegające ochronie na podstawie ustawy o ochronie przyrody oraz korytarze ekologiczne stanowiące sieć ekologiczną województwa (opisane w rozdziale 2.1.4. Walory przyrodnicze).

Znaczna część gminy położona jest na obszarach szczególnego zagrożenia powodzią 1% z map zagrożenia powodziowego od strony rzeki.

Rekomendacje w zakresie kształtowania i prowadzenia polityki przestrzennej określono na podstawie stworzonego modelu struktury funkcjonalno-przestrzennej wraz z przeprowadzoną

analizą uwarunkowań przestrzennych w gminie:

**1) Tereny zabudowane o wiodących funkcjach zabudowy mieszkaniowej:**

Głównymi ustaleniami i rekomendacją dla obszarów zabudowy mieszkaniowej jest wytyczenie nowych miejsc rozwoju zabudowy jednorodzinnej z uwzględnieniem dostępu do usług i infrastruktury technicznej, zapewnienie odpowiedniej komunikacji zbiorowej, tworzenie stref wypoczynkowo-rekreacyjnych w pobliżu zabudowy mieszkaniowej.

**2) Tereny użytkowane rolniczo:**

Rekomenduje się zachowanie istniejących upraw rolnych oraz obszarów zielonych, przestrzeganie zasad dobrej praktyki rolniczej oraz wykorzystanie terenów rolniczych do prowadzenia gospodarstw agroturystycznych.

**3) Tereny zieleni oraz miejsca aktywności:**

Główną rekomendacją i ustaleniem jest stworzenie nowych miejsc rekreacyjno-wypoczynkowych poprzez m.in. budowę placów zabaw czy siłowni zewnętrznych. Nie należy zapominać także o istniejących już obszarach zielonych, stanowiących główny system przyrodniczy gminy, które wymagają systematycznej pielęgnacji i ochrony.

**4) Tereny o funkcjach usługowych:**

Rekomenduje się tworzenie nowych przestrzeni przeznaczonych do świadczenia usług, tym usług turystycznych, zapewnienie dobrej komunikacji poprzez inwestycje w układ drogowy, komunikację zbiorową, trasy piesze oraz rowerowe, szlak wodny. Istotne jest także zapewnienie odpowiedniej ilości miejsc parkingowych przy instytucjach oraz obiektach handlowo-usługowych, a także w miejscach turystycznych.

**5) Infrastruktura techniczna:**

Do ustaleń i rekomendacji w zakresie infrastruktury technicznej zaliczyć można przede wszystkim rozbudowę sieci wodociągowej, budowę sieci kanalizacji sanitarnej, przydomowych oczyszczalni ścieków oraz szamb, a także poprawę stanu technicznego dróg. Niezbędne jest także zapewnienie lepszego oświetlenia dróg, budowa ścieżek rowerowych i pieszo-rowerowych.

**6) Sfera społeczna:**

Do ustaleń i rekomendacji w zakresie sfery społecznej zaliczyć można dalszy wzrost zaangażowania i świadomości społecznej mieszkańców gminy, wykorzystanie atutu



zachowania środowiska kulturowego regionu etnograficznego Kurpiowszczyzny oraz rozbudowa infrastruktury turystycznej.

Model struktury funkcjonalno-przestrzennej Gminy Zbójna zaprezentowano w załączniku nr 1 do niniejszej Strategii.

---

## 5.2. OBSZARY STRATEGICZNEJ INTERWENCJI OKREŚLONE W STRATEGII ROZWOJU WOJEWÓDZTWA WRAZ Z ZAKRESEM PLANOWANYCH DZIAŁAŃ

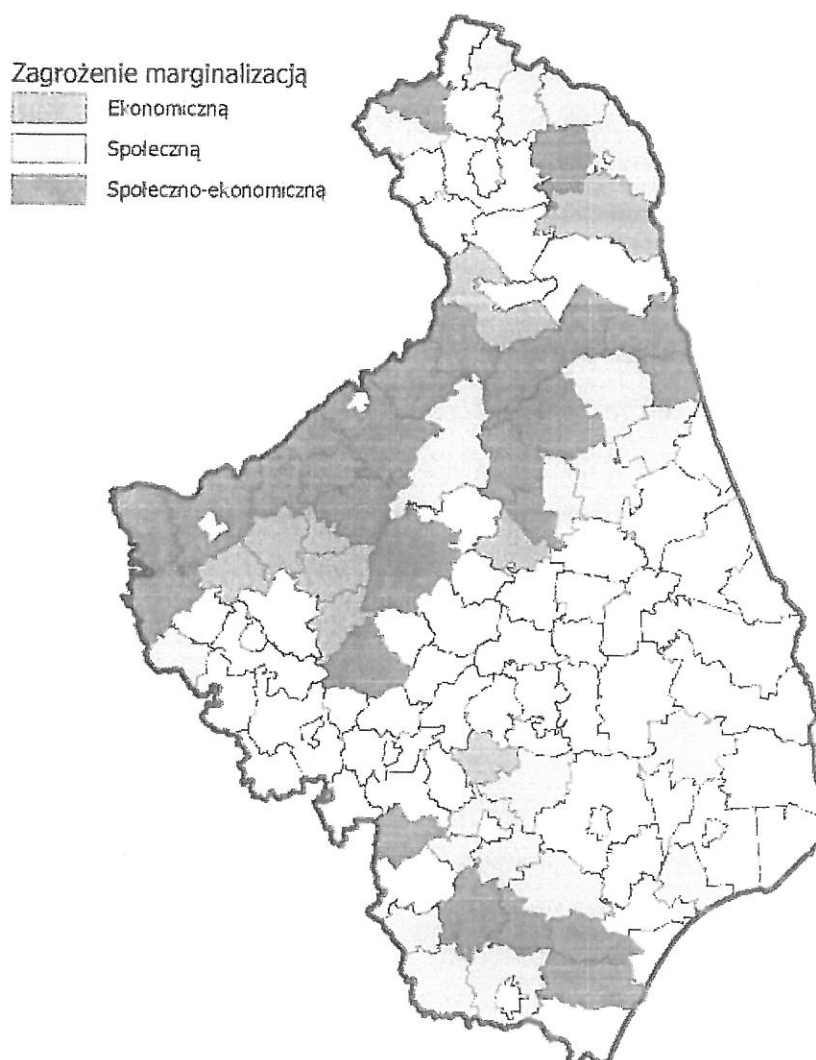
---

Gmina Zbójna została wskazana w Strategii Rozwoju Województwa Podlaskiego 2030 przyjętej uchwałą Nr XVIII/213/2020 Sejmiku Województwa Podlaskiego z dnia 27 kwietnia 2020 r. jako obszar strategicznej interwencji – **obszar zagrożony trwałą marginalizacją ze względu na kumulację problemów społeczno-ekonomicznych**.

Zgodnie z zapisami Strategii, planowana interwencja na obszarach zmarginalizowanych powinna prowadzić do osiągnięcia konkretnych celów, takich jak: rozwój lokalnych firm, wzrost liczby miejsc pracy, wzrost dochodów mieszkańców, wzrost bazy dochodowej samorządów terytorialnych. Na obszarach zagrożonych trwałą marginalizacją kluczowe będzie realizowanie celu operacyjnego 1.3 dotyczącego lokalnej przedsiębiorczości, w szczególności nastawionej na rozwój ekologicznych form produkcji rolniczej i powiązany z nim rozwój przetwórstwa żywności wysokiej jakości. Przedsiębiorczość na części obszarów może wiązać się także z lokalnymi produktami turystycznymi, jak również z działaniami związanymi z rozwojem odnawialnych źródeł energii i energetyki rozproszonej (cel operacyjny 1.4 *Rewolucja energetyczna i gospodarka obiegu zamkniętego*). Istotne jest także wzmocnienie powiązań funkcjonalnych gmin wiejskich z miastami oraz poprawa dostępności usług publicznych (inwestycje w niezbędną infrastrukturę – cel operacyjny 2.3), a także poprawa jakości funkcjonowania instytucji publicznych w zakresie zarządzania rozwojem i zdolności do nawiązywania współpracy. Zapewnienie trwałych podstaw rozwoju obszarów zagrożonych marginalizacją będzie wymagało włączenia się poszczególnych gmin w szersze procesy rozwojowe, tworzenie partnerstw ponadlokalnych, co oznacza duże zaangażowanie w realizację celu operacyjnego 3.1 *Dobre zarządzanie*. W przypadku gmin położonych wzdłuż granicy zewnętrznej UE, podejmowane działania będą koncentrować się na zmniejszaniu ich peryferyjności, poprzez poprawę dostępności do lokalnych i regionalnych ośrodków rozwoju oraz nawiązywanie współpracy transgranicznej (cel operacyjny 3.4 *Gościnniej region*).



Rysunek 2. Obszary zagrożone trwałą marginalizacją w województwie podlaskim wg gmin

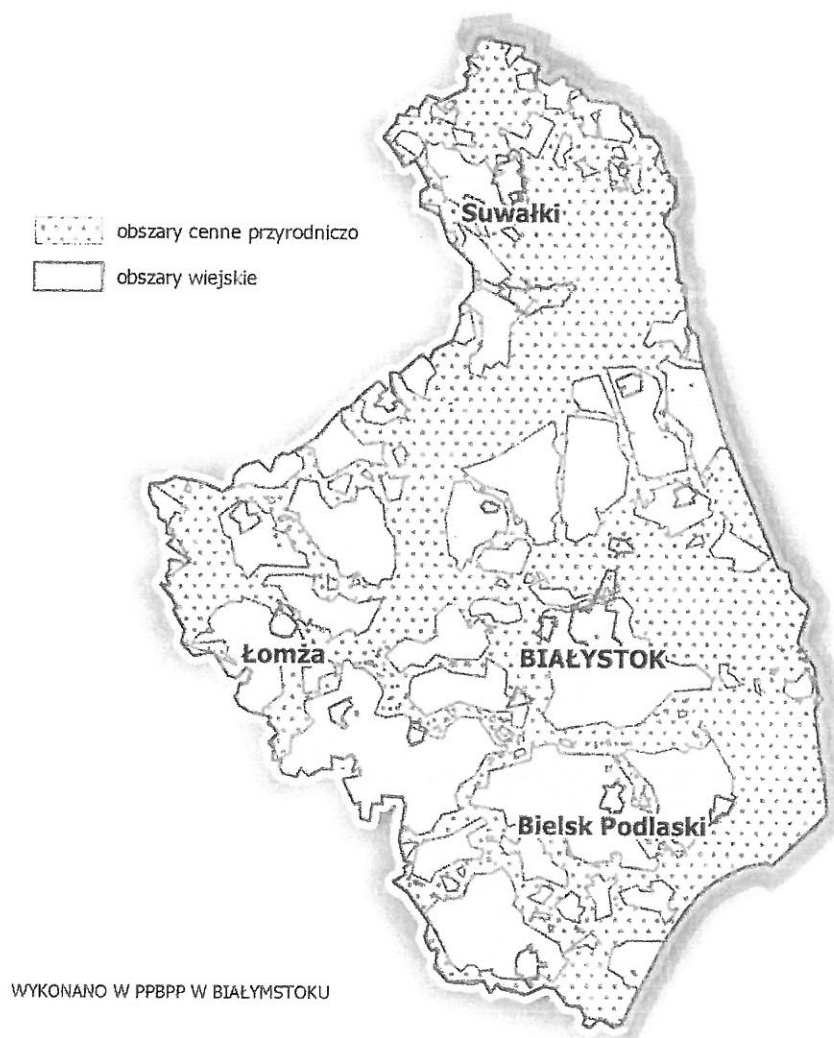


Źródło: Strategia Rozwoju Województwa Podlaskiego 2030 przyjęta uchwałą Nr XVIII/213/2020 Sejmiku Województwa Podlaskiego z dnia 27 kwietnia 2020 r.

Ponadto Gmina Zbójna została wskazana w Strategii Rozwoju Województwa Podlaskiego 2030 jako **obszar wiejski, w tym przyrodniczo cenny**. Zakres interwencji na tym obszarze powinien obejmować wachlarz instrumentów podnoszących jakość życia mieszkańców. Będzie temu służyć m.in. rozwój i unowocześnienie szkolnictwa począwszy od etapu przedszkolnego aż do kształcenia ustawicznego, rozwój infrastruktury transportowej, telekomunikacyjnej i wodno-kanalizacyjnej. Niezbędne są działania dotyczące przywracania funkcji społeczno-gospodarczych obszarów wiejskich w ramach odnowy wsi. Ważne będą działania promujące przedsiębiorczość i umiejętności konkurowania na rynku pracy. W odniesieniu do rolnictwa szczególne zagrożenie zaczyna stanowić brak wody. Stąd ważna jest mała retencja, program zalesień terenów nieużywanym rolniczo, ale też ochrona rolniczej przestrzeni produkcyjnej przed uszczupleniem na nieuzasadnione cele nierolnicze. Istotną kwestią pozostaje także poprawa struktury obszarowej gospodarstw. Ze względu na przyjęty

w regionie model energetyki rozproszonej, w dalszym ciągu należy wspierać inwestycje dotyczące produkcji i dystrybucji energii ze źródeł odnawialnych, co będzie możliwe poprzez działania podejmowane w ramach realizacji celu operacyjnego 1.4 *Rewolucja energetyczna i gospodarka obiegu zamkniętego*. Polityka regionalna w stosunku do obszarów wiejskich powinna być oparta na inicjatywach lokalnych, rozwijających kapitał społeczny. W gminach, które są objęte szczególną ochroną prawną ze względu na obszary cenne przyrodniczo (m.in. obszary Natura 2000), co w wielu przypadkach może stanowić istotną barierę ich rozwoju, m.in. poprzez ograniczenia organizacyjne, społeczne, prawne i zwiększone koszty inwestycji, należy kontynuować działania z jednej strony dotyczące ochrony środowiska i wartości krajobrazowych, z drugiej zaś wspierające rozwój przedsiębiorczości, która pozwoli zachować walory przyrodnicze, w tym turystyki kwalifikowanej czy ekoturystyki. Rolnictwo na obszarach cennych przyrodniczo powinno rozwijać się w kierunku produkcji żywności wysokiej jakości oraz rolnictwa ekologicznego i zrównoważonego. Na obszarach wiejskich zasadne będzie koncentrowanie się na realizacji działań służących realizacji celów operacyjnych związanych z przestrzenią wysokiej jakości (cel operacyjny 2.3.), a także rozwojem przedsiębiorczości (cel operacyjny 1.3.) w powiązaniu z aktywizacją mieszkańców (cel operacyjny 2.2.), szczególnie w zakresie wspierania mieszkańców w zdobywaniu i rozwijaniu kompetencji na wszystkich etapach życia. W obszarze przedsiębiorczości można liczyć na rozwój ekologicznych i zrównoważonych form produkcji rolniczej i powiązany z nimi rozwój przetwórstwa żywności wysokiej jakości.

Rysunek 3. Obszary wiejskie w województwie podlaskim, w tym przyrodniczo cenne



Źródło: Strategia Rozwoju Województwa Podlaskiego 2030 przyjęta uchwałą Nr XVIII/213/2020 Sejmiku Województwa Podlaskiego z dnia 27 kwietnia 2020 r.

## **6. SYSTEM REALIZACJI STRATEGII, W TYM WYTYCZNE DO SPORZĄDZANIA DOKUMENTÓW WYKONAWCZYCH**

Prawidłowy przebieg procesu realizacji założeń Strategii Rozwoju Gminy Zbójna na lata 2021-2027 będzie kontrolowany poprzez odpowiednie wdrażanie dokumentu, a następnie jego monitoring i ewaluację.

Działania wyznaczone w dokumencie wynikają z kompetencji gminy oraz ze zdiagnozowanych problemów i potrzeb mieszkańców gminy. Ich koordynacja należy do obowiązków władzy wykonawczej Gminy Zbójna, czyli Wójta Gminy. Wdrażanie Strategii będzie obejmować w szczególności:

- realizację przypisanych działań,
- ewaluację i monitorowanie procesu realizacji działań określonych w Strategii,
- kreowanie i przyjmowanie propozycji nowych działań od partnerów i interesariuszy Strategii,
- koordynację procesu jej aktualizacji we współpracy z Radą Gminy Zbójna,
- zapewnianie promocji strategii,
- poszukiwanie, wraz z innymi podmiotami zaangażowanymi, pozabudżetowych źródeł finansowania dla działań.

Wójt Gminy Zbójna będzie koordynował realizację założeń Strategii, które wykonywane będą przez pracowników Urzędu Gminy oraz gminne jednostki organizacyjne. Ponadto w Strategii znajdują się działania, za których realizację odpowiadać mogą organizacje pozarządowe oraz przedsiębiorcy z terenu gminy, a także partnerzy społeczno - gospodarczy. Stąd istotne jest również wdrażanie skutecznych mechanizmów współdziałania między Gminą Zbójna i pozostałymi zainteresowanymi. W związku z tym wszyscy partnerzy zaangażowani, realizujący działania w ramach Strategii, będą aktywnie współpracować z Gminą Zbójna w celu realizacji założeń przedmiotowego dokumentu strategicznego.

Strategia Rozwoju Gminy Zbójna na lata 2021-2027 będzie wdrażana poprzez wykorzystanie instrumentów obejmujących narzędzia programowe i finansowe, których zakres przedmiotowy lub kierunki wydatkowania środków podlegają bezpośredniej kontroli ze strony organów samorządu. Należą do nich m.in. programy branżowe, strategie postępowania w ramach konkretnych obszarów, uchwały budżetowe i inne dokumenty finansowe, określające krótko- i długofalowe kierunki koncentracji środków finansowych, projekty międzysektorowe

i międzyorganizacyjne, w tym zlecanie organizacji zadań publicznych organizacjom pozarządowym.

Dodatkowo, rekomendowane jest również przyjęcie i – w miarę potrzeb - aktualizacja szczegółowych programów i planów określających dokładny zakres działań koniecznych do realizacji w zakresie celów wskazanych w Strategii w poszczególnych dziedzinach (np. pomocy społecznej, ochrony środowiska, rewitalizacji, gospodarki niskoemisyjnej oraz pozostałych strategii i programów jednorocznych).

Ważnym aspektem wdrażania Strategii jest również zachęcanie lokalnej społeczności do aktywnego udziału w planowaniu i realizacji zaplanowanych działań, przyczyniających się do rozwoju społeczno – gospodarczego Gminy Zbójna. Pełna wersja Strategii znajdować się będzie na stronie internetowej gminy, co umożliwi wszystkim zainteresowanym zapoznanie się z jej treścią.

Monitoring wdrażania Strategii będzie służył identyfikacji osiągniętych rezultatów oraz porównaniu ich zgodności z założeniami i celami. Dane zebrane i opracowane w procesie monitoringu posłużą do ewaluacji Strategii. Będzie ona polegała na gromadzeniu i opracowywaniu informacji oraz danych zebranych od wszystkich podmiotów zaangażowanych w realizację działań strategicznych.

Monitorowanie umożliwi:

- bieżącą ocenę realizacji działań i osiągnięcia celów,
- prognozowanie możliwych zmian warunków realizacji Strategii,
- podjęcie czynności naprawczych i zabezpieczających,
- informowanie lokalnej społeczności o osiągniętych efektach,
- zapewnienie spójności różnych dokumentów programowych.

Ewaluacja oznacza systematyczne zbieranie, analizę i interpretację danych w celu określenia wartości Strategii. W szerokim pojęciu proces ten musi odpowiadać na pytanie, w jakim stopniu strategia rozwiązuje realne problemy społeczności lokalnej, w wąskim zaś aspekcie ewaluacja koncentruje się na realizacji oceny zapisów strategii np. wskaźników realizacji celów i działań strategii, rozwiązywanie problemów. Ewaluacji podlegać będzie: materiał empiryczny stanowiący podstawę do analiz i ocen; oraz ocena trafności, skuteczności, efektywności, użyteczności, trwałości i spójności.

Sprawozdawczość na potrzeby monitoringu i ewaluacji będzie realizowana w okresach rocznych. Podmiotem odpowiedzialnym za monitorowanie będzie Wójt Gminy, który realizuje swoje zadania poprzez jednostki podległe.

Ponadto do ewaluacji zostanie wykorzystana metoda samodzielnej oceny stopnia realizacji Strategii i osiągniętych efektów, dokonywana siłami własnymi na podstawie zbioru informacji pochodzących ze sprawozdań i raportów. Bezpośrednim wskaźnikiem wykonania Strategii będzie stopień realizacji zaplanowanych w niej działań. Informacje o realizacji Strategii będą zawarte w sporządzanym rokrocznie raporcie o stanie gminy.

Prowadzony monitoring pozwoli na wykrycie zagrożenia w zakresie braku realizacji danego celu i osiągnięcia założonych wskaźników oraz na ewentualną konieczność modyfikacji planowanych do realizacji działań lub podmiotów współpracujących przy ich realizacji. W ostatnim roku badania stopnia realizacji założeń Strategii, tj. 2027 r. sporządzony zostanie raport z ewaluacji zawierający podsumowanie efektów wybranych do realizacji działań w całym okresie jej wdrażania. Pozwoli to uzyskać pełny obraz i ocenę realizacji założeń Strategii. Będzie on również określał wnioski i rekomendacje, które pozwolą usprawnić proces wdrażania Strategii na kolejne lata.



---

## 7. RAMY FINANSOWE I ŹRÓDŁA FINANSOWANIA

---

Środki zabezpieczające realizację zadań zapisanych w poszczególnych celach operacyjnych pochodzić będą z następujących źródeł:

- a) z programów pomocowych UE,
- b) z programów rządowych,
- c) z budżetu państwa,
- d) z budżetu Gminy Zbójna,
- e) z budżetu partnerów projektów,
- f) ze środków zaangażowanych przez krajowych i zagranicznych inwestorów prywatnych,
- g) z krajowych i zagranicznych organizacji pozarządowych,
- h) od instytucji finansowych i funduszy inwestycyjnych.

Główne źródła finansowania działań oraz wkładu własnego stanowi budżet gminy. Część działań przewidzianych w Strategii należy do zadań realizowanych w ramach bieżącej działalności gminy. Wobec tego środki na te działania pochodzić będą z dochodów własnych. Realizacja części działań zakłada również współpracę z innymi jednostkami organizacyjnymi, spółkami komunalnymi, stowarzyszeniami, pozostałymi partnerami. Współpraca ta może również opierać się na wspólnym finansowaniu działań, przekazaniu dotacji na ich realizację.

Gmina Zbójna zakłada ponadto pozyskanie środków finansowych z funduszy europejskich, w tym w ramach Programu Fundusze Europejskie dla Podlaskiego na lata 2021-2027. W chwili tworzenia Strategii wskazany Program oraz inne dokumenty regulujące finansowanie projektów ze środków europejskich znajdują się w fazie konsultacji i zatwierdzania, wobec czego dla zadań przewidzianych w Strategii nie wskazano konkretnych źródeł finansowania.

## 8. PROCES TWORZENIA STRATEGII

Pierwszym etapem prac nad przygotowaniem Diagnozy sytuacji społecznej, gospodarczej i przestrzennej Gminy Zbójna oraz Strategii Rozwoju Gminy Zbójna na lata 2021-2027 było przeprowadzenie badania ankietowego wśród mieszkańców analizowanej jednostki samorządu terytorialnego. Ankieta była dostępna w siedzibie Urzędu Gminy w Zbojnej. W badaniu wzięło udział 70 osób zamieszkujących Gminę Zbójna.

Następnie Rada Gminy Zbójna przyjęła uchwałę XXI/147/21 Rady Gminy Zbójna z dnia 31.08.2021 r. w sprawie przystąpienia do sporządzenia Strategii Rozwoju Gminy Zbójna na lata 2021-2027 oraz określenia szczegółowego trybu i harmonogramu opracowania projektu strategii, w tym konsultacji.

Została opracowana Diagnoza sytuacji społecznej, gospodarczej i przestrzennej Gminy Zbójna oraz projekt Strategii Rozwoju Gminy Zbójna na lata 2021-2027, które następnie zostały skierowane do konsultacji z mieszkańcami, przedstawicielami sąsiednich gmin, lokalnymi partnerami społecznymi i gospodarczymi oraz z dyrektorem regionalnego zarządu gospodarki wodnej Państwowego Gospodarstwa Wodnego Wody Polskie. Uwagi i wnioski można było składać w terminie od dnia 06.10.2021 r. do dnia 10.11.2021 r. Nie wpłynęły żadne uwagi od sąsiednich gmin ani od mieszkańców.

W czasie trwania konsultacji zorganizowano spotkanie z mieszkańcami Gminy Zbójna, przedstawicielami jednostek organizacyjnych, organizacji pozarządowych, działaczy społecznych, przedstawicieli i działaczy miejscowej oświaty i kultury, organizacji pozarządowych. W spotkaniu wzięły udział 23 osoby, jednak nie zgłosiły one żadnych uwag, opinii i wniosków do przedstawionego projektu Strategii.

Uwagi zostały zgłoszone przez Dyrektora RZGW w Białymstoku (pismo z dnia 09.11.2021 r., znak: BI.RZP.418.15.2021.GB). Zawierały one przede wszystkim wnioski i uwagi do uwzględnienia w Strategii, dotyczące ochrony środowiska wodnego. Wszystkie zgłoszone postulaty zostały uwzględnione.

Następnie opracowano projekt Strategii uwzględniający wyniki konsultacji. Dokonano w nim także zmian redakcyjnych i przedłożono dokument Zarządowi Województwa Podlaskiego w celu wydania opinii dotyczącej sposobu uwzględnienia ustaleń i rekomendacji w zakresie kształtowania i prowadzenia polityki przestrzennej w województwie, określonych w strategii

rozwoju województwa. Pozytywną opinię uzyskano dnia 12.05.2022 r. (uchwała nr 268/4884/2022 Zarządu Województwa Podlaskiego z dnia 12.05.2022 r. w sprawie wydania opinii dotyczącej sposobu uwzględnienia w projekcie Strategii Rozwoju Gminy Zbójna na lata 2021-2027 ustaleń i rekomendacji w zakresie kształtowania i prowadzenia polityki przestrzennej w województwie).

## 9. SPIS TABEL, WYKRESÓW I RYSUNKÓW

TABELA 1. JEDNOLITE CZĘŚCI WÓD POWIERZCHNIOWYCH (JCWP) NA TERENIE GMINY ZBÓJNA ...	9
TABELA 2. JEDNOLITE CZĘŚCI WÓD PODZIEMNYCH (JCWPd) NA TERENIE GMINY ZBÓJNA.....	9
TABELA 3. STAN LUDNOŚCI FAKTYCZNIE ZAMIESZKUJĄCEJ TEREN GMINY .....	11
TABELA 4. ZASOBY MIESZKANIOWE GMINY ZBÓJNA W LATACH 2015-2019.....	13
TABELA 5. LICZBA OSÓB BEZROBOTNYCH NA TERENIE GMINY ZBÓJNA W LATACH 2015-2020.....	14
TABELA 6. GOSPODARSTWA ROLNE OGÓŁEM NA TERENIE GMINY .....	15
TABELA 7. PODMIOTY GOSPODARKI NARODOWEJ WPISANE DO REJESTRU REGON WEDŁUG SEKTORÓW WŁASNOŚCIOWYCH W LATACH 2015-2020 .....	15
TABELA 8. LICZBA OSÓB I GOSPODARSTW DOMOWYCH KORZYSTAJĄCYCH Z POMOCY SPOŁECZNEJ NA TERENIE GMINY ZBÓJNA .....	23
TABELA 9. PLANOWANE PROJEKTY I ZADANIA INWESTYCYJNE .....	38
 RYSUNEK 1. INFRASTRUKTURA ENERGETYCZNA WOJEWÓDZTWA PODLASKIEGO .....	19
RYSUNEK 2. OBSZARY ZAGROŻONE TRWAŁĄ MARGINALIZACJĄ W WOJEWÓDZTWIE PODLASKIM WG GMIN .....	46
RYSUNEK 3. OBSZARY WIEJSKIE W WOJEWÓDZTWIE PODLASKIM, W TYM PRZYRODNICZO CENNE ..	48
 WYKRES 1. LICZBA UCZNIÓW UCZĘSZCZAJĄCYCH DO PLACÓWEK EDUKACYJNYCH NA TERENIE GMINY ZBÓJNA .....	20
WYKRES 2. ILOŚĆ DZIECI OBJĘTYCH NAUCZANIEM PRZEDSZKOLNYM.....	21
WYKRES 3. LICZBA PORAD ZDROWOTNYCH UDZIELONYCH NA TERENIE GMINY ZBÓJNA.....	22

**ZAŁĄCZNIK NR 1. MODEL STRUKTURY FUNKCJONALNO-PRZESTRZENNEJ GMINY  
ZBÓJNA**

